



Forest Stewardship Council®



Требования к закупкам FSC-контролируемой древесины

FSC-STD-40-005 V3-1 RU



Название:	Требования к закупкам FSC-контролируемой древесины
Код документа:	FSC-STD-40-005 V3-1 RU
Утверждающий орган:	Совет директоров FSC
Контакт для комментариев:	Международный центр FSC - Отдел политик и стандартов - ул. Шарль-де-Голля 5 53113 Бонн, Германия
	 +49-(0)228-36766-0
	 +49-(0)228-36766-30
	 policy.standards@fsc.org

© 2015 Forest Stewardship Council, A.C. Все права защищены.

Никакая часть данного документа, охраняемого законом об авторском праве издателя, не может быть воспроизведена или скопирована в любой форме или любыми средствами (графическими, электронными или механическими, включая ксерокопирование, запись, запись на магнитные носители, или путем съема информации) без письменного разрешения издателя.

Печатные копии данного документа предназначены для использования исключительно в ознакомительных целях. Пожалуйста, убедитесь, что вы используете последнюю версию документа, сверив его с электронной версией на сайте FSC (ic.fsc.org).

Требования к закупкам FSC-контролируемой древесины FSC-STD-40-005 V3-1 RU

Forest Stewardship Council® (FSC, Лесной попечительский совет) - независимая, некоммерческая, негосударственная организация, созданная для поддержки экологически приемлемого, социально выгодного и экономически жизнеспособного управления мировыми лесами.

Видение FSC заключается в соблюдении социальных, экологических и экономических прав и потребностей нынешнего поколения без ущемления указанных прав будущих поколений при управлении мировыми лесами.

История версий

- V1-0** В сентябре 2004 г. Совет директоров FSC утвердил первую версию FSC-STD-40-005 V1-0 *Стандарт FSC для FSC-несертифицированной контролируемой древесины.*
- V2-0** Существенный пересмотр стандарта. Изменения в V2-0 FSC-STD-40-005 были вызваны рекомендациями технической рабочей группы по контролируемой древесине и комментариями, предоставленными заинтересованными сторонами во время работы по пересмотру стандартов FSC по контролируемой древесине в 2005 и 2006 гг. Версия 2-0 FSC-STD-40-005 *Стандарт для оценки предприятием FSC-контролируемой древесины* была утверждена Советом директоров FSC в октябре 2006 г.
- V2-1** Несущественный пересмотр стандарта включил в себя уточнения незначительных несоответствий, отмеченных в предыдущей версии V2-0. Документ был утвержден исполнительным директором FSC в апреле 2007 г.
- V3-0** Основной причиной этого существенного пересмотра стандарта стало Решение 51 «Усиление системы контролируемой древесины», принятое международными членами FSC на Генеральной ассамблее FSC в 2011 г. Версия 3-0 FSC-STD-40-005 *Требования к закупкам FSC-контролируемой древесины* была утверждена Советом директоров FSC в ноябре 2015 г. и опубликована в декабре 2015 г.
- V3-1** Пересмотр стандарта включил в себя изменения, вызванные решением Совета директоров, принятым на 72-ой встрече в июле 2016 г. Кроме этого включенные изменения способствуют согласованию стандарта с требованиями Регламента ЕС по древесине и включают редакционные правки. Эта версия стандарта была одобрена генеральным директором FSC в феврале 2017 г. и опубликована в марте 2017 г.

Содержание

- A Цель
- B Область применения
- C Дата вступления в силу и срок действия
- D Ссылки
- E Термины и определения

Часть I СИСТЕМА ДОЛЖНОЙ ДОБРОСОВЕСТНОСТИ

- 1 Внедрение и обеспечение функционирования системы должной добросовестности
- 2 Получение информации об источнике происхождения материала
- 3 Оценка рисков
- 4 Снижение рисков

Часть II СИСТЕМА УПРАВЛЕНИЯ КАЧЕСТВОМ

- 5 Профессиональное соответствие, документирование и записи
- 6 Общедоступная информация
- 7 Участие и жалобы заинтересованных сторон

Приложение A	Оценка рисков, проведенная организацией
Приложение B	Минимальные требования к консультациям с заинтересованными сторонами
Приложение C	Минимальные требования к квалификации экспертов
Приложение D	Краткое описание процесса оценки FSC-контролируемой древесины (справочное)
Приложение E	Руководство по разработке и примеры контрольных мер (справочное)
Приложение F	Участие в Программе FSC по тестированию волокон (справочное)
Приложение G	Типовая форма для расширенной оценки рисков компании (справочная)
Приложение H	Сравнительная таблица версий 2-1 и 3-1 стандарта FSC-STD-40-005 (справочная)

А Цель

В настоящем стандарте изложены требования к системе должной добросовестности для организаций, имеющих сертификат цепочки поставок FSC, с целью помочь организациям избежать использование древесины из неприемлемых источников. Древесина из неприемлемых источников не может быть использована при производстве FSC-смешанной продукции (FSC Mix).

К пяти категориям неприемлемых источников FSC-контролируемой древесины (далее по тексту – «категории контролируемой древесины») относятся:

- 1) Незаконно заготовленная древесина;
- 2) Древесина, заготовленная с нарушением традиционных или гражданских прав;
- 3) Древесина, заготовленная в лесах, где хозяйственная деятельность угрожает существованию их высокой природоохранной ценности;
- 4) Древесина, заготовленная в лесах, которые переводятся в плантации или нелесные земли; и
- 5) Древесина из лесов, где выращивают генетически модифицированные деревья.

В Область применения

В настоящем стандарте устанавливаются требования к системе должной добросовестности при оценке и снижении рисков, связанных с закупкой продукции, поставляемой без FSC-заявления.

Основным требованием настоящего стандарта является использование оценки рисков для определения рисков закупки неприемлемой древесины. При выявлении в цепочке поставок установленного или неопределенного риска, связанного с местом заготовки материала или его смешиванием, организация должна применить контрольные меры, направленные на снижение этого риска.

Настоящий стандарт предназначен для применения организациями, сертифицированными по стандарту *FSC-STD-40-004 Стандарт сертификации цепочки поставок*, желающими включить контролируемую древесину в область действия своего сертификата. Такие организации могут использовать настоящий стандарт для подтверждения легальности древесины, не сертифицированной по системе FSC, с целью производства и продажи FSC-контролируемой древесины и/или FSC-смешанной продукции. Стандарт не предназначен для материала, поставляемого FSC-сертифицированными организациями с заявлением FSC-контролируемая древесина (FSC Controlled Wood¹).

Все аспекты настоящего стандарта являются нормативными, включая область применения, дату вступления в силу, ссылки, термины и определения, таблицы и приложения, если не указано иное.

Настоящий стандарт не должен использоваться организацией для поставок FSC-контролируемой древесины, полученной с участков, находящихся в ее собственности или под ее управлением (или ее дочерней структуры), кроме

¹ Примечание к переводу: далее в тексте стандарта названия FSC-заявлений используются на английском языке (например, *заявление FSC Controlled Wood*) для соответствия тому, как они указываются в торговой и товарно-сопроводительной документации. Если речь идет о материале, то используются названия на русском, например, *FSC-контролируемая древесина*.

случаев, когда для территории, включающей данные участки, до 31 декабря 2017 г. была запланирована оценка рисков FSC по всем пяти категориям контролируемой древесины. Если оценка рисков FSC не запланирована, эти участки могут быть независимо сертифицированы по стандартам *FSC-STD-01-001 Принципы и критерии управления лесами FSC* или *FSC-STD-30-010 Стандарт по FSC-контролируемой древесине для управляющих лесами предприятий*.

С Дата вступления в силу и срок действия

Дата утверждения	11 ноября 2015 г.
Дата публикации	18 декабря 2015 г.
Дата введения в действие	01 июля 2016 г.
Переходный период	01 июля 2016 г. - 31 декабря 2017 г.
Срок действия	До замены или отзыва

Д Ссылки

Тексты перечисленных ниже документов полностью или частично использовались при разработке данного документа, обладают нормативной силой и имеют отношение к его применению. Если в ссылке не указан номер документа, то применяется его последняя версия (со всеми поправками).

FSC-PRO-60-002a Требования к национальной оценке рисков FSC (для выполнения Приложения А)

FSC-PRO-60-002b Перечень утвержденных FSC документов по контролируемой древесине

FSC-STD-40-004 Стандарт сертификации цепочки поставок

FSC-STD-50-001 Требования к использованию товарных знаков FSC держателями сертификатов

Е Термины и определения

Применяемые в настоящем стандарте термины и определения приведены в стандартах *FSC-STD-01-001 Принципы и критерии управления лесами FSC*, *FSC-STD-01-002 Словарь терминов FSC*, *FSC-STD-40-004 Стандарт сертификации цепочки поставок*, *FSC-PRO-60-002a Требования к национальной оценке рисков FSC* и указаны ниже:

ПРИМЕЧАНИЕ: определения некоторых терминов, применяемых в настоящем стандарте, были пересмотрены и отличаются от определений, использованных в опубликованных ранее нормативных документах FSC.

FSC-контролируемая древесина (FSC Controlled Wood): Древесина или продукция с заявлением FSC Controlled Wood.

Глобальный лесной реестр FSC (ГЛР, FSC Global Forest Registry): Онлайн база данных, содержащая данные, которые могут помочь в выполнении требований к FSC-контролируемой древесине. URL: www.globalforestregistry.org

Жалоба (Complaint): Выражение недовольства, представленное третьей стороной в письменной форме и подкрепленное фактами, относительно соответствия организации требованиям настоящего стандарта. (*Источник: FSC-STD-40-004 Стандарт сертификации цепочки поставок*)

ПРИМЕЧАНИЕ: Сюда относятся жалобы относительно поставщиков и субпоставщиков организации.

Источник происхождения (Origin): Территория, на которой был заготовлен материал.

ПРИМЕЧАНИЕ: шкала, используемая для определения происхождения, может отличаться (например, территориально-административная единица или участок поставок), и будет зависеть от выявленного риска на конкретной территории, а также контрольных мер, если они применимы.

Контролируемый материал (Controlled material): Входящий материал, закупаемый без FSC-заявления, проверенный на соответствие требованиям стандарта *FSC-STD-40-005 V3-1 Требования к закупкам FSC-контролируемой древесины*.

Вставка 1: Определения

Отличия в определениях «материал», «контролируемый материал» и «FSC-контролируемая древесина» могут быть представлены следующим образом:

Материал оценивается организациями по настоящему стандарту. После подтверждения того, что требования стандарта выполнены, материал может получить статус «контролируемый материал» или «FSC-контролируемая древесина»;

Контролируемый материал – материал, в отношении которого подтверждено, что он соответствует требованиям настоящего стандарта, и который предназначен для внутреннего использования в организации в качестве категории входящего материала для производства FSC-продукции;

FSC-контролируемая древесина – материал, соответствующий требованиям настоящего стандарта, стандарта *FSC-STD-40-004* или стандарта *FSC-STD-30-010*, либо закупленный в этом статусе у поставщика (в соответствии с областью применения *FSC-STD-40-004*), либо классифицируемый как таковой организацией, выполняющей требования настоящего стандарта, с целью его продажи другой организации (не используется во внутреннем производстве).

Контрольная мера (Control measure): Действие, которое организация должна предпринять для снижения риска получения материала из неприемлемых источников.

Материал (Material): Материал лесного происхождения (а именно, древесина, лесоматериалы, недревесная продукция леса) или испорченная древесина, не имеющие FSC-заявления, и которые организация намерена оценить на предмет происхождения из приемлемых источников.

Неопределенный риск (Unspecified risk): Вывод, сделанный на основании результатов НОР, проведенной в соответствии с процедурой *FSC-PRO-60-002 V2-0*, или оценки рисков компании о наличии риска, отличного от «низкого» и связанного с поступлением лесопродукции из неприемлемых источников с

определенной географической территории или вхождением такой лесопродукции в цепочку поставок.

Неоцененная территория (Unassessed area): Территория, не охваченная оценкой рисков FSC.

Неприемлемые источники (Unacceptable sources): Источники материала, не отвечающие требованиям категорий контролируемой древесины.

Неприемлемый входящий материал (Non-eligible inputs): Любой входящий материал, неприемлемый для включения в конкретную группу продукции FSC. (Источник: FSC-STD-40-004 Стандарт сертификации цепочки поставок)

Низкий риск (Low risk): Заключение, следующее из оценки риска, о незначительном риске того, что материал с определенной географической территории происходит из неприемлемых источников.

(Источник: FSC-PRO-60-002a Требования к национальной оценке рисков FSC)

ПРИМЕЧАНИЕ: «низкий» риск определяется FSC как синоним «незначительного» риска, определенного в Регламенте ЕС по древесине.

Организация (Organization): Физическое или юридическое лицо, владеющее или подающее заявку на сертификацию и т.о. несущее ответственность за обеспечение выполнения требований, составляющих основу сертификации FSC. (Источник: FSC-STD-01-001 Принципы и критерии управления лесами FSC).

Оценка рисков (Risk assessment): Определение риска поставок материала из неприемлемых источников, включая риски, связанные с его происхождением и смешиванием в цепочках поставок.

В зависимости от происхождения различают несколько типов оценки рисков (Рисунок 1):

Национальная оценка рисков (НОР, National risk assessment): Определение рисков закупки древесины из неприемлемых источников в отдельной стране/регионе, проведенное согласно процедуре FSC-PRO-60-002 Разработка и утверждение национальных оценок рисков в отношении контролируемой древесины. (Источник: FSC-PRO-06-002 Разработка и утверждение национальных оценок рисков в отношении контролируемой древесины)

НОР, утвержденные в соответствии с процедурой FSC-PRO-60-002 V2-0 («старые» НОР), остаются действительными до 31 декабря 2018 г. Если НОР не будут пересмотрены в соответствии с процедурой FSC-PRO-60-002 V3-0 до 31 декабря 2018 г., то охваченные ими территории будут рассматриваться как неоцененные.

Централизованная оценка рисков (ЦОР, Centralized national risk assessment): Полная или частичная национальная оценка рисков, проведенная Международным центром FSC.

ПРИМЕЧАНИЕ: НОР и ЦОР совместно называются «оценка рисков FSC».

Оценка рисков компании (ОРК, Company risk assessment): Оценка рисков закупки древесины из неприемлемых источников для неоцененных территорий, проводимая организацией в соответствии с Приложением А стандарта FSC-STD-40-005 V3-1 Требования к закупкам FSC-контролируемой древесины. Такая оценка рисков может быть применена только для стран или части их территории, где до 31 декабря 2017 г. была

запланирована оценка рисков FSC для всех пяти категорий контролируемой древесины.

Расширенная оценка рисков компании (POPK, Extended company risk assessment): Оценка рисков закупки древесины из неприемлемых источников для неоцененных территорий, проводимая организацией в соответствии с процедурой *FSC-PRO-60-002a Требования к национальной оценке рисков FSC и стандартом FSC-STD-40-005 V3-1 Требования к закупкам FSC-контролируемой древесины*.

Определение рисков смешивания материалов в цепочках поставок проводится организацией для ее цепочек поставок.

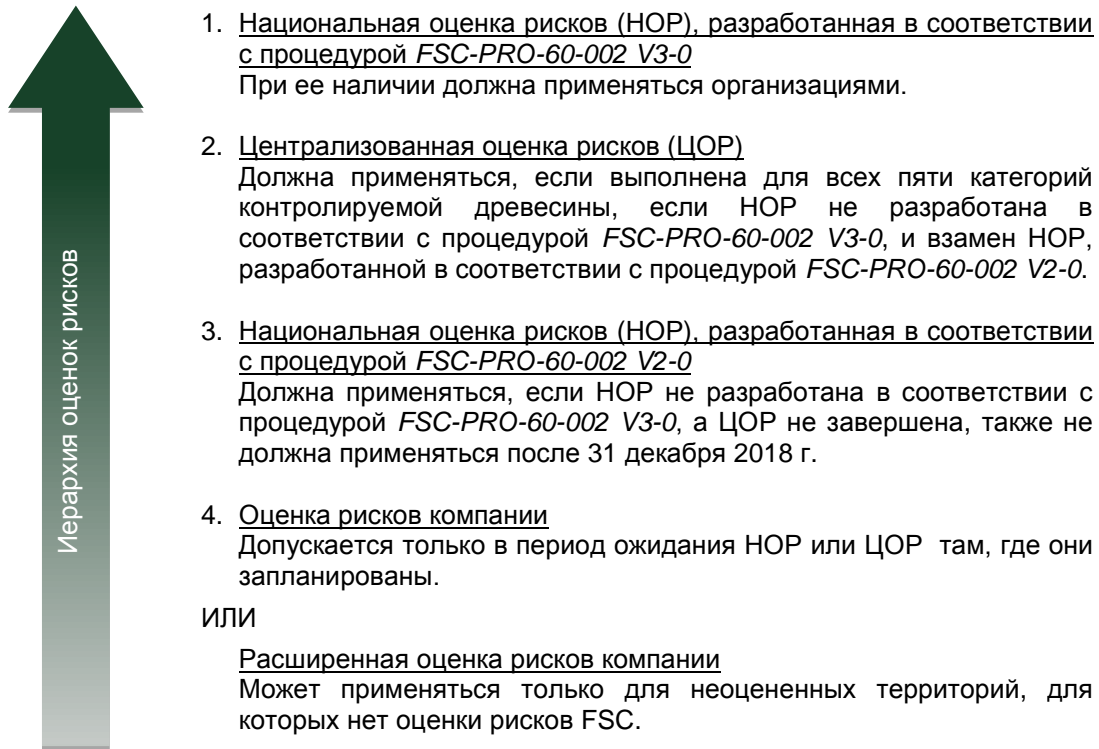


Рисунок 1. Иерархия оценок рисков, который могут быть использованы для выполнения требований настоящего стандарта. Должен применяться наивысший существующий для территории уровень оценки рисков (начиная с п. 1. Национальная оценка рисков (НОР), разработанная в соответствии с процедурой *FSC-PRO-60-002 V3-0*). Перечень утвержденных НОР, а также сведения о версии процедуры *FSC-PRO-60-002*, использованной при разработке НОР, можно найти в процедуре *FSC-PRO-60-002b Перечень утвержденных FSC документов по контролируемой древесине*.

Перевод лесов (Forest conversion): Сведение естественных лесов вследствие человеческой деятельности без последующего восстановления.

ПРИМЕЧАНИЕ: Перевод лесов может произойти вследствие изменения использования земельного участка (например, создание плантаций, сельскохозяйственное использование, пастбища, городские поселения, промышленные объекты или участки для добычи полезных ископаемых) или в случаях сведения леса из-за применения определенных управленческих практик без дальнейшего его восстановления. Максимальный срок для восстановления леса следует определять на основании существующего законодательства, наилучших практик и т.д., относящихся к территории, для которой разрабатывается оценка риска.

(Источник: FSC-PRO-60-002a Требования к национальной оценке рисков FSC)

Поставщик (Supplier): Физическое лицо, компания или иное юридическое лицо, поставляющее материалы организации.

Система должной добросовестности (СДД, Due diligence system): Система мер и процедур, направленных на сведение к минимуму рисков закупки материала из неприемлемых источников. Обычно СДД состоит из трех элементов: доступ к информации, оценка рисков, снижение рисков.

ПРИМЕЧАНИЕ: определение приведено в соответствии с определением «системы должной добросовестности» из Регламента (ЕС) No 995/2010 Европейского парламента и Совета от 20 октября 2010 года об обязанностях операторов, размещающих на рынке лесоматериалы и продукцию из древесины (известный как Регламент ЕС по древесине).

Система управления качеством (Quality management system): Организационная структура, политики, процедуры, процессы и ресурсы, необходимые для управления качеством.

Сопутствующая продукция (Co-product): Выходной материал, полученный при первичном производстве другой (основной) продукции из тех же входящих материалов (например, опилки и щепа, полученные в процессе производства пиломатериалов). *(Источник: FSC-STD-40-004 Стандарт сертификации цепочки поставок)*

Субпоставщик (Sub-supplier): Физическое лицо, компания или иное юридическое лицо, поставляющее материалы поставщику или другому субпоставщику.

Территория низкого риска (Low risk area): Территория, для которой в процессе оценки риска установлен «низкий риск» получения неприемлемого материала.

Территория поставок (Supply area): Географическая территория поступления материалов. Территория поставок не должна представлять собой единое территориальное пространство; допускается, что она включает несколько отдельных территорий, которые охватывают несколько политических территориально-административных образований, в том числе страны, или разнообразные типы леса.

Территория установленного риска (Specified risk area): Территория, для которой в процессе оценки риска определен «установленный риск» получения неприемлемого материала согласно процедуре *FSC-PRO-60-002a Требования к национальной оценке рисков FSC*. *(Источник: FSC-PRO-60-002a Требования к национальной оценке рисков FSC)*

Установленный риск (Specified risk): Вывод, сделанный на основании результатов оценки рисков, проведенной в соответствии с процедурой *FSC-PRO-60-002a Требования к национальной оценке рисков FSC*, о наличии риска, отличного от «низкого» и связанного с поступлением лесопроизводства из неприемлемых источников с определенной географической территории или вхождения такой лесопроизводства в цепочку поставок. В целях выбора эффективных контрольных мер следует раскрывать природу и степень такого риска. *(Источник: FSC-PRO-60-002a Требования к национальной оценке рисков FSC)*

Участок поставок (Supply unit): Лесной участок с четко обозначенными границами, на котором ведется деятельность согласно системе лесохозяйственных целей. Он включает в себя все объекты и территории,

расположенные в пределах этого участка или на прилегающих территориях, на которые у лесопользователя имеется право собственности или право на управление, или право ведения деятельности от его имени для достижения целей лесопользования.

ПРИМЕЧАНИЕ: Пространственное соотношение между территорией поставок и участком поставок проиллюстрировано на Рисунке 2.

Глагольные формы для выражения положений

[Адаптировано из Директив *ISO/IEC* Часть 2: Правила построения и формулирования международных стандартов]

«*должен*»: указывает на требования, которые подлежат обязательному выполнению в целях обеспечения соответствия стандарту.

«*следует*»: указывает на то, что из нескольких имеющихся возможностей рекомендована одна, как наиболее подходящая, без упоминания или исключения других, или, что определенный порядок действий является предпочтительным, но не обязательным. Аккредитованный FSC орган по сертификации может выполнить эти требования аналогичным способом при условии, что такое будет продемонстрировано и обосновано.

«*допускается*»: указывает на порядок действий, допустимый в пределах документа.

«*может*»: используется в заявлениях о возможности и способности, как материальной, так и физической или причинно-обусловленной.

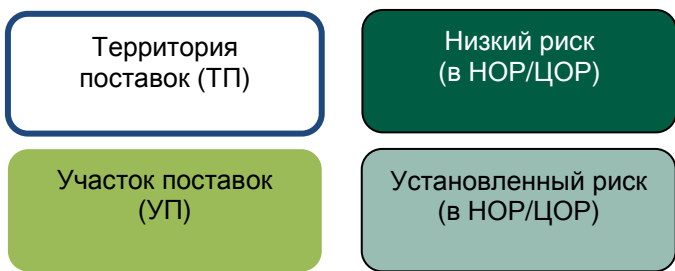
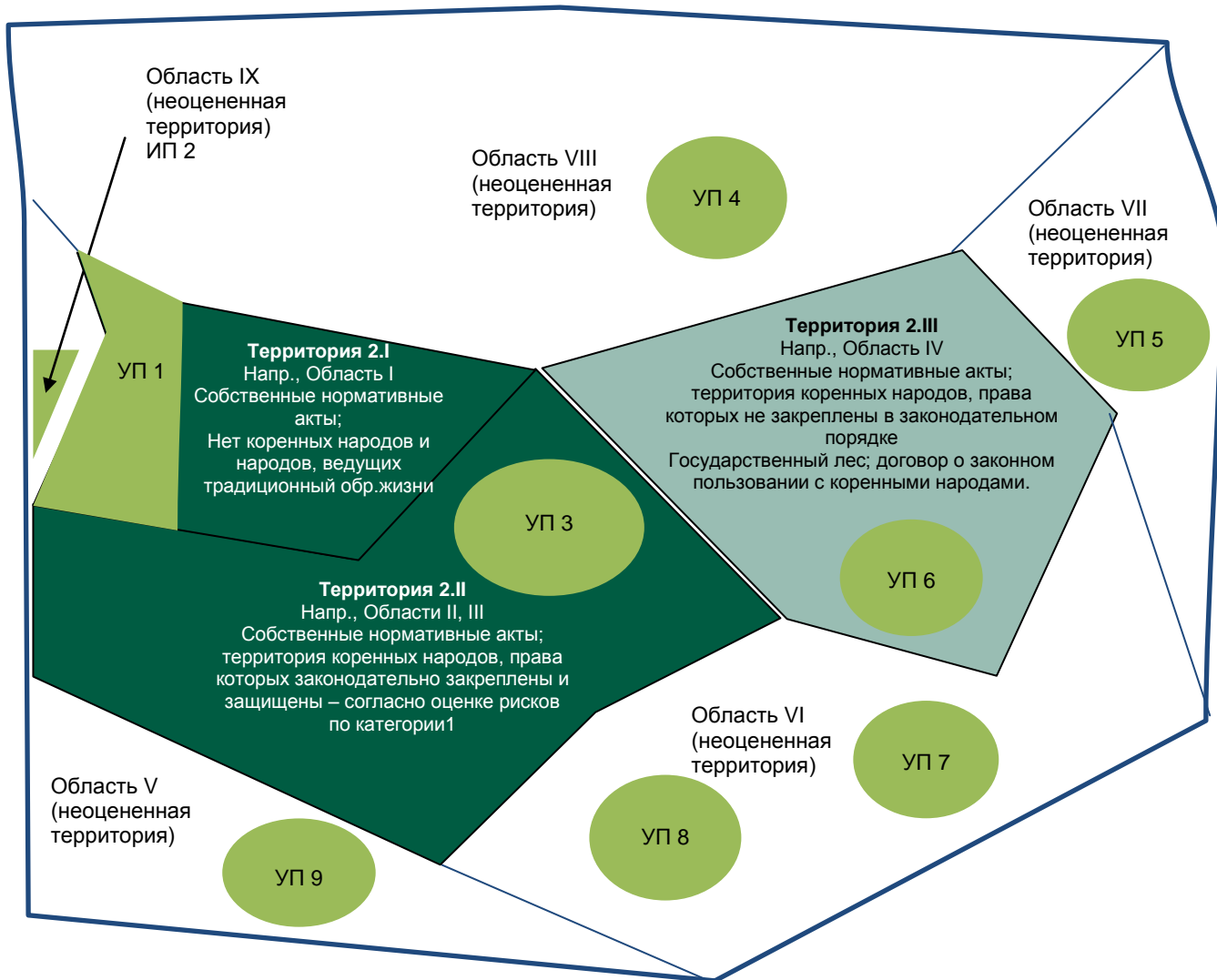


Рисунок 2. Пример пространственного соотношения территории поставок, территории с выявленным однородным риском согласно утвержденным оценкам рисков FSC (на примере второй категории контролируемой древесины) и участком поставок.

ЧАСТЬ I СИСТЕМА ДОЛЖНОЙ ДОБРОСОВЕСТИ

1 Внедрение и обеспечение функционирования системы должной добросовестности

- 1.1 Организация должна разработать, внедрить и обеспечить функционирование документированной системы должной добросовестности (СДД) для материалов, закупаемых без заявления FSC, с целью их использования в качестве контролируемого материала или дальнейшей продажи с заявлением FSC Controlled Wood.

ПРИМЕЧАНИЕ: организация может самостоятельно разработать СДД или применить СДД, разработанную сторонней организацией. Орган по сертификации², который оценивает соответствие организации требованиям настоящего стандарта, не имеет права разрабатывать СДД.

- 1.2 Организация должна включить всех поставщиков и субпоставщиков³ материала, оцениваемого в соответствии с настоящим стандартом, в свою СДД (Рисунок 3).

ПРИМЕЧАНИЕ: Поставщики и субпоставщики не обязаны выполнять требования настоящего стандарта; обеспечить их должное соответствие является обязанностью организации. Для достижения соответствия организация может потребовать от поставщика частичного выполнения требований настоящего стандарта.

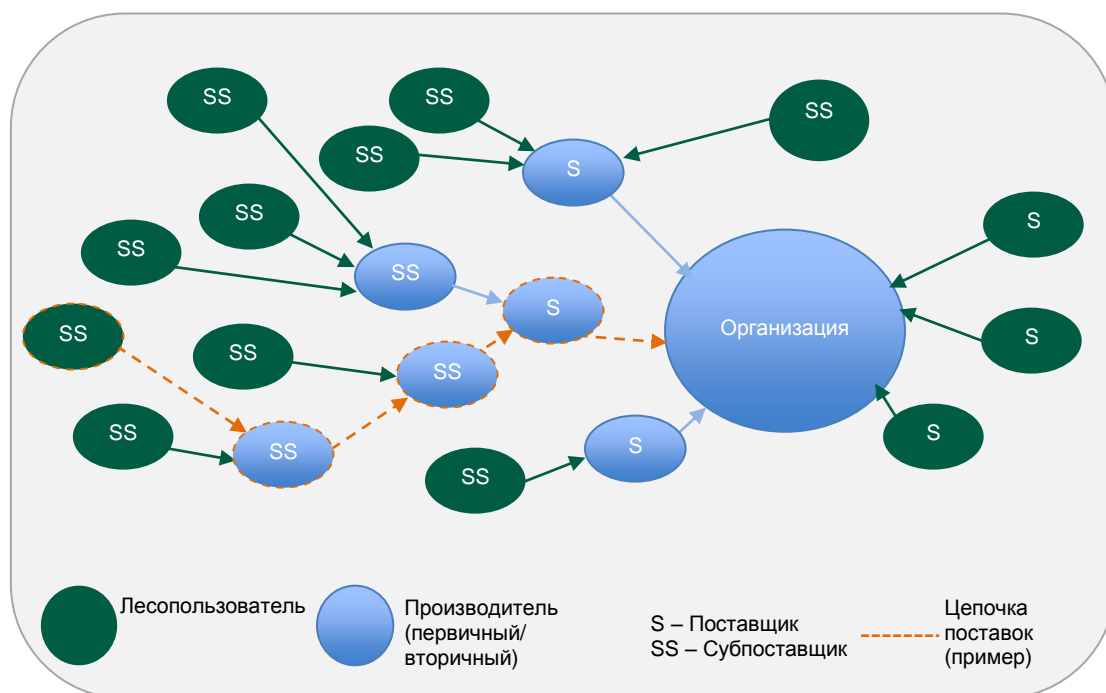


Рисунок 3. Примеры поставщиков организации и цепочек поставок организации, по которым поступает материал.

² «Орган по сертификации» всегда относится к FSC-аккредитованному органу по сертификации, который производит оценку соответствия организации требованиям настоящего стандарта, если не предусмотрено иное.

³ Включение всех поставщиков и субпоставщиков не является равносильным перечислению всех субпоставщиков цепочки поставок. Названия и адреса поставщиков требуются согласно п. 2.1. Уровень требуемой информации от участников цепочки поставок (и субпоставщиков) будет зависеть от выявленного риска и контрольных мер.

- 1.3 Организация должна обеспечить для себя, органа по сертификации и Международной организации по аккредитации (Accreditation Services International) доступ к доказательствам соответствия требованиям настоящего стандарта, в том числе, доступ к документам, площадкам, помещениям поставщиков и субпоставщиков, а также к участкам поставок, при возникновении необходимости.
- 1.4 Организация не должна применять свою СДД для лесных ресурсов, находящиеся в ее собственности или управлении или собственности или управлении любой ее дочерней структуры, если для территории, включающей ее участки поставок, до 31 декабря 2017 г. не была запланирована оценка рисков FSC по всем 5 категориям контролируемой древесины.
- 1.5 Организация должна использовать материал в качестве контролируемого материала или продавать материал с заявлением FSC Controlled Wood⁴ только в случае его соответствия всем требованиям настоящего стандарта, что подтверждается СДД.

ПРИМЕЧАНИЕ: Этот пункт применим одновременно с пунктами 3.5 и 4.14.



Рисунок 4. Элементы системы должной добросовестности и масштаб ее проверки.

- 1.6 Не реже раза в год, а также всякий раз при возникновении изменений, которые влияют на актуальность, эффективность или адекватность СДД, организация должна пересматривать и при необходимости вносить изменения в СДД.

ПРИМЕЧАНИЕ 1: Средства для подтверждения актуальности, эффективности или адекватности СДД могут включать, но не ограничиваются следующим: консультации с заинтересованными сторонами, полевые проверки и проверки документов – все это может быть включено во внутренние аудиты в соответствии с пунктом 1.7.

ПРИМЕЧАНИЕ 2: Полевые проверки могут проводиться на уровне участков поставок или на площадках поставщиков/субпоставщиков. Когда/если

³ Требования по продажам содержатся в FSC-STD-40-004 Сертификация цепочки поставок.

это используется, частота и охват полевой проверки будет зависеть от степени риска, определенной организацией в ее СДД.

ПРИМЕЧАНИЕ 3: Консультации с заинтересованными сторонами, полевые проверки и проверка документов могут также применяться в качестве контрольных мер. В этих случаях применяются требования Раздела 4.

ПРИМЕЧАНИЕ 4: Пересмотр СДД включает, но не ограничивается следующим: пересмотр в связи с любыми изменениями в применяемой оценке рисков (см. Раздел 3) и пересмотр контрольных мер организации (см. Раздел 4).

- 1.7 Организация должна проводить внутреннюю проверку своей СДД по крайней мере один раз в год с целью обеспечения ее надлежащего применения.
- 1.8 Организацией должны быть документально зафиксированы область проведения внутренних проверок, даты проведения и участвующий персонал.
- 1.9 Организацией должны быть документально оформлены все случаи неэффективности СДД, выявленные в ходе внутренних проверок, а также должно быть обеспечено рассмотрение этих случаев и принятие необходимых корректирующих действий в течение 12 месяцев после их выявления.
- 1.10 Организация не должна использовать материал из цепочек поставок, где неэффективность СДД ведет или может привести к поступлению в производство неприемлемого входящего материала.

2 Получение информации об источнике происхождения материала

2.1 Организация должна получать, документировать и сохранять следующую действительную информацию об источнике происхождения материалов, с учетом пункта 2.5:

- a) Названия и адреса поставщиков;
- b) Описание материала;
- c) Количество приобретенного материала в объемном или весовом выражении;
- d) Породы древесины (научное и общепринятое название), если информация о породе указывает на характеристики продукции и/или если этого требует действующее законодательство о легальности происхождения древесины;

ПРИМЕЧАНИЕ: Список вероятных пород допустим для материала, используемого при производстве бумаги, композитной доски и других видов продукции, которые обычно включают разные породы.

- e) Товаросопроводительные документы;
- f) Применяемая оценка рисков;
- g) Страна заготовки, если этого требует действующее законодательство о легальности происхождения древесины;
- h) Свидетельство, подтверждающее источник происхождения материала, в соответствии с пунктом 2.2; и
- i) Информация, касающаяся цепочек поставок, в соответствии с пунктом 2.3.

2.2 Организация должна сохранять свидетельства, подтверждающие источник происхождения материала, что позволит ей (с учетом пункта 2.5)⁵:

- a) Установить зону со статусом однородного риска для каждой категории контролируемой древесины при применяемой оценке рисков; или
- b) Подтвердить, что материал был заготовлен на территории FSC-сертифицированных источников или ранее контролируемых источников (если материал раньше продавался с заявлением FSC Controlled Wood), но поставлен организации без заявления FSC.

2.2.1 Декларация поставщика должна использоваться только как часть свидетельства, демонстрирующего происхождение материала. Сама по себе декларация поставщика, даже совместно с договором на поставку, не является достаточным свидетельством, подтверждающим источник происхождения материала.

2.3 У организации должен быть доступ к информации, касающейся ее цепочек поставок (включая субпоставщиков), на уровне, позволяющем ей подтвердить и задокументировать:

- a) Источник происхождения материала;
- b) Риск, связанный с происхождением материала, и риск смешивания с неприемлемым входящим материалом в цепочке поставок (в соответствии с Разделом 3); и
- c) Снижение рисков (в соответствии с Разделом 4).

Вставка 2: Документальное подтверждение источника происхождения материала

К соответствующим документам могут относиться, но не ограничиваться ими, требующиеся в законодательном порядке транспортные документы, документы, подтверждающие факт покупки из участка поставок, являющегося источником происхождения материала (см. ниже), и система выставления счетов, применяемая в границах территории происхождения. Доказательство происхождения может быть проверено организацией на площадке поставщика и/или вне ее по предъявленным копиям соответствующих документов.

Информация об участке поставок, являющимся местом происхождения материала, не всегда требуется для доказательства происхождения, но будет необходима, если контрольная мера (например, полевая проверка) соответствует такому масштабу.

ПРИМЕЧАНИЕ: Под доступом к информации понимается наличие на руках копий с упомянутой выше информацией во время аудита или обеспечение того, что по запросу органы по сертификации или

⁵ Этот пункт не означает, что происхождение всегда должно быть подтверждено до уровня участка поставок. Это будет требоваться только в тех случаях, когда оценка рисков (оценка рисков компании или оценка рисков FSC) произведена на уровне участка поставок. Когда выявлен неопределенный или установленный риск, могут быть такие контрольные меры, которые необходимо применить на уровне участка(-ов) поставок. В таких случаях потребуются информация о месте происхождения.

Международной организации по аккредитации смогут получить копии материалов с этой информацией до закрытия аудита.

2.4 Организация должна требовать от своих поставщиков сообщать ей о любых изменениях, которые могут повлиять на определение или снижение рисков, например, изменение пород древесины, места происхождения материалов и цепочки поставок.

2.5 Организация должна документировать происхождение сопутствующей продукции, используемой в качестве входящего материала, в соответствии с пунктом 2.2 или путем заключения с поставщиком сопутствующей продукции договора, который подлежит исполнению, имеет юридическую силу и включает пункт о происхождении материалов.

2.5.1 Договор поставки в письменной форме должен включать:

- a) Информацию об источнике происхождения материалов для сопутствующей продукции, что позволит установить зону со статусом однородного риска при применяемой оценке рисков для всех пяти категорий контролируемой древесины (например, район и/или тип леса/ права на пользование лесом);
- b) Обязательство, что в случае происхождения материала с территории установленного риска, поставщик окажет организации содействие по сбору информации, необходимой для реализации контрольных мер.

2.5.2 При заключении договора поставки организация должна проверить предоставленную информацию для подтверждения того, что:

- a) Коммерческая заготовка поставляемых пород производится на задекларированной территории (и при необходимости сопровождается сертификатом CITES⁶);
- b) Вид и количество поставляемого материала имеется в достаточном количестве на задекларированной территории;
- c) Расстояние и средства транспортировки материалов до организации (или до площадки поставщика, если поставщик закупает сопутствующую продукцию в качестве входящего материала) соотносятся с расположением задекларированной территории поставок и являются экономически целесообразными.

ПРИМЕЧАНИЕ: Ответственность за подтверждение вышеизложенного и принятие справедливого и объективного решения относительно достоверности и надежности информации, предоставленной поставщиком, лежит на организации. Здесь организации следует применять превентивный подход⁷.

2.5.3 Организация не должна использовать материал в качестве контролируемого материала или продавать его с заявлением FSC

⁶ Конвенция о международной торговле видами дикой фауны и флоры, находящимися под угрозой исчезновения (www.cites.org)

⁷ Превентивный подход в контексте данного стандарта означает, что способы и действия организации должны применяться для того, чтобы уменьшить или избежать причинение вреда ресурсам, окружающей среде и людям настолько, насколько это возможно.

Controlled Wood, если информация из а), b), или с) пункта 2.5.2 не подтверждена.

- 2.6 Импортируемые, экспортируемые или реэкспортируемые материалы или продукция, изготовленная из древесных пород, включенных в Приложения 1, 2 или 3 Конвенция о международной торговле видами дикой фауны и флоры, находящимися под угрозой исчезновения (CITES), должны сопровождаться соответствующими, действительными сертификатами.

3 Оценка рисков

- 3.1 Организация должна использовать надлежащую оценку рисков FSC для определения рисков, связанных с источником происхождения материала, для каждой категории контролируемой древесины.

3.1.1. Допускается использование организацией оценки рисков FSC, находящейся на стадии разработки, включая:

- a) Утвержденную оценку рисков категорий контролируемой древесины, подготовленную в рамках централизованной оценки рисков, и/или:
- b) Проект оценки рисков категорий контролируемой древесины, разработанный в рамках национальной оценки рисков, когда категории единогласно утверждены на национальном уровне (согласно информации, представленной на вебсайте FSC).

3.1.2. Для организаций, которые хотят продемонстрировать соответствие требованиям Регламента ЕС по древесине путем соответствия данному стандарту, оценка 1 категории в «старых» НОР должна быть заменена на проект оценки рисков FSC по 1 категории, сделанный согласно FSC-PRO-60-002 V3-0.

- 3.2 Организация должна адаптировать свою СДД к используемым оценкам рисков FSC в течение шести месяцев с даты их утверждения FSC, если продление срока не обосновано и не утверждено органом по сертификации.

- 3.3 Оценка рисков для неоцененных территорий должна быть возможна только в соответствии со следующим:

- a) Организация может собственными силами провести оценку рисков в соответствии с требованиями Приложения А; и
- b) Собственная оценка рисков организации, проведенная для ее территории поставок, и/или расширенная на новые территории поставок, должна быть утверждена органом по сертификации до применения установленных рисков в ее СДД.

ПРИМЕЧАНИЕ: Использование оценки рисков FSC не требуется, если материал классифицирован в соответствии с пунктом 3.6. Использование различных источников для определения рисков наглядно отображено на Рисунке 5 в Приложении А.

- 3.4 Организация должна оценить и задокументировать риски смешивания материалов с неприемлемыми входящими материалами в своих цепочках поставок во время транспортировки, переработки и хранения продукции.

- 3.5 Организация может использовать материал в качестве контролируемого материала и/или продавать его с заявлением FSC Controlled Wood, если в применимой оценке рисков был подтвержден низкий риск для всех индикаторов, и в цепочках поставок не существует риска смешивания с неприемлемыми входящими материалами.

Вставка 3: В чем заключаются риски?

Риски рассматриваются исходя из следующих аспектов:

- a) Происхождение – содержит риск поставки материала из неприемлемых источников, когда имеют место неприемлемые управленческие практики или связанная с ними деятельность. Оценка рисков этой категории проводится для определенной географической территории в соответствии с установленными требованиями к оценке рисков и осуществляется посредством НОР, ЦОР или собственной оценки рисков организации (см. определение «оценка рисков» в Разделе E).
- b) Цепочка поставок, по которой поступает материал – содержит риск, связанный с тем, что происходит с материалом (заготовленным на территории с выявленным конкретным уровнем риска согласно пункту a) выше) внутри цепочки/чек поставок. Здесь существует риск смешивания материала с неприемлемым входящим материалом или материалом из иного источника происхождения, что не позволит подтвердить риск, связанный с источником происхождения первоначального материала. Этот риск специфичен для каждой организации и дополняет пункт a) выше.

С целью эффективного снижения рисков, оба аспекта должны быть учтены и меры по снижению рисков должны быть приняты на соответствующем «уровне» цепочки поставок.

С практической точки зрения и с точки зрения организации, оценка рисков – это тщательное исследование ее цепочки поставок с целью выявления ситуаций, процессов и т.д., которые могут привести к поступлению в цепочки поставок материалов из неприемлемых или нелегальных источников. После проведения оценки рисков организация анализирует вероятность и тяжесть рисков для своей деятельности (и соответствующей оценки рисков FSC) и затем принимает решение о том, какие контрольные меры необходимы для предотвращения этих рисков, и предпринимает их.

- 3.6 Организация может использовать материал в качестве контролируемого материала и/или продавать его с заявлением FSC Controlled Wood, если ранее он был сертифицирован как FSC 100% или FSC-контролируемая древесина (но поставлялся без FSC-заявлений), и если имеются доказательства отсутствия смешивания в цепочке поставок, не сертифицированной FSC⁸.

⁸ Цепочка поставок, не сертифицированная FSC – это цепочка поставок, идущая от организации, которая продала материал, как «FSC-сертифицированный» или «FSC-контролируемая древесина», к организации, выполняющей требования настоящего стандарта и проводящей оценку материала.

- 3.7 Во всех случаях выявления установленного или неопределенного риска, связанного с происхождением и/или смешиванием с неприемлемым входящим материалом в цепочке поставок, организация должна выполнить требования Раздела 4 до использования материала в качестве контролируемого материала или его продажи с заявлением FSC Controlled Wood.

4 Снижение рисков

- 4.1 Организация должна иметь и применять адекватные контрольные меры для того, чтобы избежать или снизить установленные или неопределенные риски, связанные с источниками происхождения и/или смешиванием материала с неприемлемыми входящими материалами в цепочке поставок. Если контрольные меры направлены на снижение риска, то применяется оставшаяся часть Раздела 4.

ПРИМЕЧАНИЕ: Примеры контрольных мер и руководство по их разработке представлены в Приложении Е.

Контрольные меры, разработанные организацией

- 4.2 Желаемый результат каждой контрольной меры должен быть четко сформулирован.
- 4.3 Если контрольные меры противоречат требованиям законодательства, они должны быть утверждены органом по сертификации до их применения.

ПРИМЕЧАНИЕ: Противоречия возникают только в случаях, когда законодательное требование препятствует выполнению требований FSC. Противоречием не считается, если контрольные меры превышают минимальные требования правовых норм.

- 4.4 Применяемые утвержденные документы по контролируемой древесине, перечень которых представлен в *FSC-PRO-60-002b Перечень утвержденных FSC документов по контролируемой древесине* (например, руководства по оценке высоких природоохранных ценностей, национальные или региональные руководства) должны использоваться при определении контрольных мер.
- 4.5 Индикаторы и показатели в утвержденном Национальном стандарте Лесного попечительского совета, стандарте органа по сертификации или Единых международных индикаторах могут быть использованы для определения контрольных мер, где это уместно.
- 4.6 Во всех случаях, когда проведение консультации с заинтересованными сторонами требуется как контрольная мера, консультация должна проводиться в соответствии с требованиями Приложения В.
- 4.7 Организация может провести консультацию с заинтересованными сторонами в соответствии с требованиями Приложения В для проверки пригодности своих контрольных мер.
- 4.8 В случае, когда неопределенный риск определен для 2 и 3 категории контролируемой древесины, организация должна проводить консультации с заинтересованными сторонами в качестве одной из контрольных мер.

ПРИМЕЧАНИЕ: Зоны неопределенного риска могут быть определены либо по результатам «старой» НОР, либо по результатам оценки рисков компании (см. Приложение А).

4.9 Для 2 и 3 категорий контролируемой древесины организация должна использовать заключение, по крайней мере, одного эксперта о том, насколько контрольные меры адекватны. Квалификация привлеченных экспертов должна соответствовать минимальным требованиям, приведенным в Приложении С.

ПРИМЕЧАНИЕ: Организация может также использовать общедоступные материалы, разработанные экспертами (которые соответствуют требованиям Приложения С) для подтверждения адекватности контрольных мер.

4.10 Для материала, заготавливаемого на территориях не охваченных НОР, утвержденной в соответствии с процедурой *FSC-PRO-60-002 V3-0*, и, где существует установленный или неопределенный риск, связанный с традиционными и гражданскими правами⁹:

- a) Материал не должен заготавливаться на территориях, относительно которых имеются существенные доказательства широко распространенного нарушения прав коренных народов или народов, ведущих традиционный образ жизни;
- b) Материал не должен заготавливаться на территориях, где существует серьезный конфликт, касающийся прав коренных народов и/или народов, ведущих традиционный образ жизни, кроме случаев, когда меры, принимаемые конфликтующими сторонами для разрешения конфликта, признаны затронутыми коренными народами и/или народами, ведущими традиционный образ жизни, справедливыми и равноправными, или когда получено свободное предварительное и осознанное согласие (СПОС) затронутых коренных народов и/или народов, ведущих традиционный образ жизни, на хозяйственную деятельность, связанную с заготовкой материала; и
- c) Организация должна использовать мнение одного или более экспертов и запросить мнение соответствующих партнеров сети FSC относительно требований по СПОС при выполнении пункта 4.10.1 b). Квалификация привлеченных экспертов должна соответствовать минимальным требованиям, приведенным в Приложении С.

4.11 Для материала, заготавливаемого на территориях не охваченных НОР, утвержденной по процедуре *FSC-PRO-60-002 V3-0*, и на которых определен установленный или неопределенный риск, связанный с высокими природоохранными ценностями (ВПЦ) 2-6:

- a) ВПЦ 2 (Крупные естественные ландшафты):

Материал не должен заготавливаться в ходе коммерческой лесозаготовки на малонарушенных лесных территориях¹⁰ (МЛТ) и не

⁹ Сюда относят результаты оценки рисков для индикатора 2.3, полученные в соответствии с процедурой *FSC-PRO-60-002a* (оценка рисков FSC или расширенная оценка рисков компании) или результаты НОР или оценки рисков компании для индикаторов 2.4 и 2.5, разработанные в соответствии с процедурой *FSC-PRO-60-002 V2-0*.

¹⁰ Оценка наличия ВПЦ производится согласно <http://intactforests.org> или <http://www.globalforestwatch.org/map/3/15.00/27.00/ALL/grayscale/none/607> для 2013 г. или оценке рисков FSC.

должен заготавливаться на территориях, где хозяйственная деятельность способствует/увеличивает фрагментацию МЛТ.

b) ВПЦ 3 (Редкие экосистемы и местообитания):

Материал не должен заготавливаться на территориях ВПЦ, за исключением случаев, когда предпринимаются конкретные меры, направленные на защиту характерных для экосистемы ВПЦ (например, лесозаготовка на территориях редких и находящихся под угрозой исчезновения экосистем предназначена защитить размер и ценности таких экосистем).

c) ВПЦ 4 (Важные экосистемные услуги):

Материал не должен заготавливаться на территории выявленных или картографированных водоразделов¹¹, которые являются источником питьевой воды для местных сообществ, кроме случаев применения наилучших практик управления лесами, включая буферные зоны вокруг водотока, ограничения для применяемой техники, строительство дорог и защиту водотоков от загрязнения.

ПРИМЕЧАНИЕ: Применение лучших практик может быть оценено на основании применения кодексов лучших практик и других общих положений.

d) ВПЦ 5-6 (Потребности местного населения – Объекты культурной ценности):

Материал не должен заготавливаться на территориях ВПЦ, кроме случаев, когда имеются свидетельства привлечения местных сообществ и коренных народов и выполнения их требований.

ПРИМЕЧАНИЕ: В «старые» НОР не включены отдельные оценки по каждому типу ВПЦ (т.е. ВПЦ 1-6). Требования по контрольным мерам будут применяться только к тем ВПЦ, которые были оценены в «старой» НОР и в отношении которых был выявлен неопределенный риск.

Контрольные меры, приведенные в НОР

4.12 Организация должна выполнять контрольные меры, приведенные как обязательные в применяемой НОР, в соответствии с пунктом 4.13.

4.13 Организация может заменить обязательные контрольные меры, приведенные в НОР, на более эффективные контрольные меры при следующих условиях:

- a) Организация обосновывает то, что контрольные меры, приведенные в НОР, являются недостаточными для снижения риска, обнаруженного в конкретных видах деятельности организации;
- b) Организация демонстрирует органу по сертификации, что альтернативные контрольные меры являются достаточными для снижения риска, и FSC-аккредитованный орган по сертификации утверждает альтернативные контрольные меры; и
- c) Организация направляет описание альтернативных контрольных мер после их утверждения органом по сертификации и обоснование для их

¹¹ Масштаб (размер) водоразделов должен быть определен территорией, на которой проживают рассматриваемые местные сообщества.

применения органу, ответственному за поддержание НОР (как установлено в НОР).

Использование материалов

- 4.14 Организация может использовать материал в качестве контролируемого материала или продавать его с заявлением FSC Controlled Wood после применения соответствующих контрольных мер.

ЧАСТЬ II СИСТЕМА УПРАВЛЕНИЯ КАЧЕСТВОМ

5 Профессиональное соответствие, документирование и записи

- 5.1 В организации должен быть назначен представитель руководства, ответственный за соответствие организации всем применимым требованиям настоящего стандарта.
- 5.2 Весь соответствующий персонал должен понимать процедуры организации и отвечать профессиональным требованиям, необходимым для выполнения применимых требований настоящего стандарта.
- 5.3 Организация должна внедрить документированные процедуры, охватывающие все применимые требования настоящего стандарта.
- 5.4 Организацией должны вестись записи и документация, демонстрирующие ее соответствие настоящему стандарту, и должна быть обеспечена их доступность для проверки органом по сертификации.
- 5.5 Время хранения всех соответствующих записей в организации должно составлять не менее пяти (5) лет.

6 Общедоступная информация

- 6.1 Организация должна предоставлять письменное резюме своей СДД органу по сертификации. Письменное резюме должно включать следующую информацию:

- a) Описание территории(й) поставок и соответствующее(ие) определение(я) рисков;

ПРИМЕЧАНИЕ: Описание должно позволить определить территории с выявленным однородным уровнем риска, указанным в применяемой оценке риска по каждой категории контролируемой древесины.

- b) Ссылку на применяемую оценку рисков FSC;
- c) Собственную оценку рисков, проведенную организацией (исключая конфиденциальную информацию);
- d) Порядок подачи жалоб; и
- e) Контактную информацию должностного лица, ответственного за рассмотрение жалоб.

ПРИМЕЧАНИЕ 1: Эта информация будет включена в общедоступное и размещенное в базе данных FSC резюме отчета о проведенном аудите органа по сертификации.

ПРИМЕЧАНИЕ 2: Не требуется, чтобы резюме СДД было составлено на одном из официальных языков FSC.

- 6.2 Для материала, заготавливаемого на территориях, не определенных как территории низкого риска по происхождению материала, письменное резюме СДД должно также включать:

- a) Контрольные меры, выполненные организацией, согласно индикатору¹² оценки рисков;

¹² Установлены в FSC-PRO-60-002a Требования к национальной оценке рисков FSC (для НОР или РОПК) или в Приложении А (для «старых» НОР или ОРК).

- b) Краткий отчет о проведенных организацией консультациях, в соответствии с Приложением В, если применимо;
- c) Информацию о привлечении одного или более экспертов к разработке контрольных мер, если применимо.

ПРИМЕЧАНИЕ: Для независимых экспертов необходимо указать имена экспертов, их квалификацию, номер лицензии/регистрации (если применимо) и сферу их услуг. В случае общедоступного заключения специалистов, конкретные источники информации должны быть приведены.

- d) Резюме результатов, полученных организацией в результате полевой проверки, проведенной в качестве контрольной меры, если применимо, и шаги предпринятые организацией в направлении устранения выявленных несоответствий, если они не являются конфиденциальными. Организация должна предоставить обоснование для исключения конфиденциальной информации.

ПРИМЕЧАНИЕ: Конфиденциальный характер информации может быть определен законодательными нормами, которые должны соблюдаться организацией. Коммерчески чувствительная информация и имена отдельных землевладельцев могут рассматриваться как конфиденциальная информация.

7 Участие заинтересованных сторон и жалобы

- 7.1 Организация должна разработать и внедрить документированную процедуру для рассмотрения замечаний и жалоб заинтересованных сторон относительно ее СДД.

ПРИМЕЧАНИЕ: Процедура может состоять из соответствующих существующих в организации политик, механизмов и т.д.

- 7.2 Процедура должна включать следующие механизмы (если другое не установлено применяемой НОР):

- a) Подтверждение получения жалобы;
- b) Информирование заинтересованной стороны о процедуре рассмотрения жалоб и предоставления подателям жалоб первоначального ответа в течение двух (2) недель;
- c) Переадресацию жалоб, касающихся определения рисков в соответствующей оценке рисков FSC, ответственному органу (для НОР согласно указаниям в НОР, для ЦОР согласно указаниям FSC);

ПРИМЕЧАНИЕ: В случае переадресации жалобы ответственному органу, подпункты d) - k) пункта 7.2 не применяются.

- d) Проведение предварительной оценки доказательств, представленных в жалобе против выявленного уровня риска закупки древесины из неприемлемых источников, с целью выяснить, являются ли эти доказательства достаточными или нет;
- e) Ведение диалога с подателями жалоб, направленного на разрешение жалоб, оцененных как существенные, до принятия дальнейших мер;
- f) Переадресацию существенных жалоб органу по сертификации и Национальному офису FSC, соответствующему территории поставок, в течение двух (2) недель после получения жалобы. К сообщению о жалобе должна прилагаться информация о шагах, которые будут

предприняты организацией с целью разрешения жалобы, а также о том, каким образом будет применен превентивный подход;

- g) Применение превентивного подхода к продолжению закупок соответствующего материала во время рассмотрения жалобы;

ПРИМЕЧАНИЕ: Здесь необходимо описать применение организацией превентивного подхода, во время рассмотрения жалобы.

ПРИМЕЧАНИЕ: Жалоба находится на рассмотрении, если она считается существенной (согласно подпункту d) пункта 7.2), а эффективные корректирующие действия (согласно подпунктам h)-k) пункта 7.2) еще не были предприняты.

- h) Проведение организацией проверки жалобы, оцененной как существенная, (например, полевая и/или офисная проверка), в течение двух (2) месяцев после ее получения;
- i) Определение корректирующих действий, которые должен предпринять поставщик, и средств, обеспечивающих их выполнение поставщиком, если жалоба была оценена и подтверждена как существенная. Если корректирующие действия не могут быть определены или выполнены, то соответствующий материал и/или поставщики должны быть исключены организацией;
- j) Проведение организацией проверок на предмет выполнения ее поставщиками корректирующих действий и эффективности таких действий;
- k) Исключение соответствующего материала или поставщиков, если корректирующие действия не предпринимаются;
- l) Информирования подателя жалоб, органа по сертификации и соответствующего Национального офиса FSC о результатах рассмотрения жалобы и всех действиях, предпринятых с целью ее разрешения, и ведения копий документов соответствующей переписки; и
- m) Ведения учета и архива всех жалоб и предпринятых действий по их разрешению.

Приложение А Оценка рисков, проведенная организацией

1 Общие положения

- 1.1 Организация может проводить следующие оценки рисков для, неоцененных территорий (Рисунок 5):
- a) **оценка рисков компании** проводится в соответствии с пунктом 3, описанным ниже, и только, если оценки рисков FSC по всем пяти категориям контролируемой древесины были запланированы¹³ до 31 декабря 2017 г.; или
 - b) **расширенная оценка рисков компании** проводится в соответствии с пунктом 2, описанным ниже, независимо от того, запланирована⁹ оценка рисков FSC или нет.
- 1.2 Относительно сопутствующей продукции: организация, расположенная в пределах Европейского союза, имеет право классифицировать другую страну Европейского союза, как территорию низкого риска в самостоятельно проводимом анализе рисков для первой категории контролируемой древесины, если выполняются следующие условия:
- a) Круглые лесоматериалы, при переработке которых образуются сопутствующая продукция, заготавливаются на территории Европейского союза;
 - b) Сопутствующая продукция производится и поставляется поставщиком, расположенным на территории Европейского союза;
 - c) Поставщик сопутствующей продукции предоставляет всю необходимую информацию согласно требованиям Регламента ЕС по древесине (EUTR) и Раздела 2 настоящего стандарта; и
 - d) Организация, закупающая сопутствующую продукцию и выполняющая эти требования, в письменной форме заявляет о своем согласии принимать участие в Программе FSC по обеспечению целостности цепочки поставок. Заявление о согласии должно быть направлено в Программу FSC по обеспечению целостности цепочки поставок (fiber-testing@fsc.org). Приложение F может быть использовано для выполнения этого требования.
- 1.3 Для проведения оценки рисков организация может привлечь сторонние организации с соответствующими знаниями и навыками для оценки категорий контролируемой древесины, кроме органа по сертификации. Минимальные требования к квалификации экспертов для проведения расширенной оценки рисков компании приведены в Приложении С.
- 1.4 Организация должна предоставить свою оценку рисков органу по сертификации.
- 1.5 Организация должна не реже раза в год пересматривать свою оценку рисков для подтверждения корректности и актуальности определения рисков и, в случае необходимости, вносить в нее изменения.
- 1.5.1 Пересмотр и внесение изменений должны проводиться до ежегодного аудита органа по сертификации.

¹³ Согласно указанной информации на вебсайте FSC (ссылки на февраль 2017 г.):
<http://ic.fsc.org/centralized-national-risk-assessment.700.htm> и
<http://ic.fsc.org/en/our-impact/program-areas/controlled-wood-01/controlled-wood-risk-assessments/fsc-risk-assessment-database>

ПРИМЕЧАНИЕ: Совместная расширенная оценка рисков компаний (см. п. 2.2) должна пересматриваться не реже раза в год.

- 1.5.2 Организация должна пересматривать свою оценку рисков и вносить в нее изменения в случае, когда выявляются существенные изменения рисков для неоцененной территории (например, изменения в законодательстве или нарушения в соблюдении законодательных норм в результате общественных беспорядков, доступность разрабатываемой оценки рисков FSC).
- 1.5.3 Если единицы управления, сертифицированные¹⁴ FSC, расположенные на территории низкого риска, утрачивают свой сертификационный статус по причине приостановки сертификата, организация должна немедленно прекратить использование материалов, поставляемых с территории этих единиц управления, в качестве контролируемых материалов, или их продажу с заявлением FSC Controlled Wood сразу после получения уведомления о приостановке.
- 1.5.4 Организация может возобновить использование материала в качестве контролируемого материала или продавать его с заявлением FSC Controlled Wood после отмены приостановки сертификата или после выполнения организацией оценки рисков для единицы управления с приостановленной деятельностью в соответствии с Приложением А и подтверждения того, что материал отвечает требованиям настоящего стандарта, подтверждение осуществляется посредством СДД.

2 Расширенная оценка рисков компании

- 2.1 Расширенная оценка рисков компании должна проводиться в соответствии с требованиями процедуры *FSC-PRO-60-002a Требования к национальной оценке рисков FSC*. Организация должна учитывать:
- a) Все источники информации, указанные и/или описанные в *FSC-PRO-60-002a* и имеющие отношение к территории, подлежащей оценке. Если организация имеет доступ к источникам информации для конкретной страны/региона, то они должны быть использованы;
 - b) Существующие оценки рисков FSC на стадии разработки; и
 - c) Любую информацию, имеющую отношение к ее территории(ям) поставок, полученную от заинтересованных сторон. В расширенной оценке рисков компании должна быть кратко изложена такая информация и дано разъяснение по ее использованию.

ПРИМЕЧАНИЕ: Для представления результатов расширенной оценки рисков компании рекомендуется использовать шаблон, представленный в Приложении G.

- 2.2 Организация может провести расширенную оценку рисков совместно с одной или несколькими сторонними организациями, для которых источником поставок является та же неоцененная территория. В этом случае применяется следующее:
- a) В расширенной оценке рисков компании должно быть представлено определение рисков для территорий поставок всех участвующих в ней организаций;

¹⁴ Сертификация проводится в соответствии со стандартом *FSC-STD-01-001*.

- b) В расширенной оценке рисков компании должны быть указаны названия и контактная информация всех участвующих в ней организаций;
- c) Организации, использующие расширенную оценку рисков компании, должны назначить лицо, ответственное за соблюдение требований настоящего стандарта, передачу расширенной оценки рисков компании заинтересованным сторонам, организациям, которые участвуют в ней, и органам по сертификации, которые проводят их оценку.

3 Оценка рисков компании

- 3.1 Организация в соответствии с требованиями этого раздела по каждому индикатору оценки рисков для неоцененных территорий должна определить риски как низкие или неопределенные.
- 3.2 Организация должна рассматривать неоцененные территории, как территории неопределенного риска, до тех пор, пока низкий риск не будет выявлен в соответствии с требованиями этого раздела.
- 3.3 Оценка рисков компании должна начаться с анализа в максимально крупном масштабе (соответствующем данной территории поставок), который должен быть уменьшен, если условия не являются достаточно однородными для подтверждения низкого риска для всей территории.
 - a) Для 1, 2, 4 и 5 категорий контролируемой древесины национальный масштаб должен быть максимально большим из используемых;
 - b) Для 3 категории оценка рисков должна учитывать наличие одного их перечисленных экорегионов ВПЦ (например, *горячие точки биоразнообразия, Global 200 - экорегион WWF, пограничные леса, малонарушенные лесные территории*).

ПРИМЕЧАНИЕ: Оценка рисков может быть ограничена конкретным четко определенным делением в пределах территории поставок, таким как тип леса (например, плантации) или масштаб хозяйственной деятельности (например, малые леса или леса с низкой интенсивностью хозяйственной деятельности). В этом случае, такое деление должно быть четко прописано в оценке рисков.

- 3.4 Организация должна включить в оценку рисков, по крайней мере, следующие источники информации, если они доступны:
 - a) Определения рисков, приведенные в Глобальном лесном реестре FSC, в качестве основы для проведения оценки рисков. Организация может дополнительно проверить определения рисков для своих территорий поставок в соответствии с требованиями этого раздела;
 - b) Перечень применимого законодательства для стран, для которых не разрабатываются оценки рисков FSC, согласно информации, указанной в Глобальном лесном реестре FSC.
 - c) Известные и доступные источники информации в дополнение к предусмотренным данным разделом;
 - d) Любая информация, предоставленная соответствующим партнером сети FSC или региональным офисом.

Контролируемая древесина категории 1 – незаконно заготовленная древесина

- 3.5 Общие требования к оценке рисков:

- a) Территория должна рассматриваться как зона неопределенного риска, если незаконная заготовка является угрозой для леса, людей или сообществ. Незначительные нарушения или вопросы, такие как небольшие географические отклонения от отведенной территории заготовки, запоздалое оформление документов или небольшие нарушения, связанные с транспортировкой, не должны приводить к выявлению неопределенного риска.
- b) Оценка рисков для незаконной заготовки должна включать рассмотрение, по крайней мере, следующего:
- Индекс восприятия коррупции в лесопользовании;
 - Степень прозрачности информации, которая могла бы привести к выявлению или снижению уровня незаконной лесозаготовки, после ее обнародования;
 - Степень существования ключевых данных и документов, отражающих незаконную заготовку древесины и уровень удовлетворения их качеством; и
 - Независимые отчеты о незаконной заготовке древесины.

3.6 Индикаторы для оценки рисков:

Индикаторы для оценки рисков	Примеры источников для получения информации
1. Территория поставок может считаться зоной низкого риска относительно нелегальной заготовки древесины, если выполняются все следующие индикаторы, относящиеся к лесопользованию.	
<p>1.1 Доказательства обеспечения соблюдения законодательства в сфере лесозаготовок на территории поставок.</p> <p>a) Организация должна использовать «Минимальный перечень действующих законодательных актов, норм и ратифицированных государством международных договоров, конвенций и соглашений» (Таблица А, ниже) для идентификации законодательных актов в сфере лесозаготовок, действующих на территории поставок, подлежащей оценке.</p> <p>b) Для составления списка организация может использовать существующие национальные перечни из национальных стандартов по лесопользованию, утвержденных FSC, и другие авторитетные источники.</p> <p>Для стран, утвержденный перечень действующих законодательных актов которых размещен в Глобальном лесном реестре FSC, использование такого перечня является обязательным.</p>	<ul style="list-style-type: none"> - Партнеры сети FSC и региональные офисы (ic.fsc.org) - Королевский институт международных отношений (www.illegal-logging.info) - Агентство экологических расследований (www.eia-international.org) - Глобальный свидетель (www.globalwitness.org) - Телapak (для Индонезии - www.telapak.org) - Департамент международного развития Великобритании (ДМРВ) - ЕС FLEGT (План действий Европейского Союза по совершенствованию практики правоприменения, управления и торговли в лесном секторе) (http://www.euflegt.efi.int/home) - Transparency International: индекс восприятия коррупции (www.transparency.org)
1.2 На территории поставок имеется свидетельство, демонстрирующее законность заготовки и продажи древесины, включая,	

<p>например, надежные и эффективные системы предоставления лицензий и разрешений на заготовку древесины.</p>	<ul style="list-style-type: none"> - Всемирный фонд защиты дикой природы (www.panda.org) - Региональные и национальные досье ELDIS (www.eldis.org) - CITES (www.cites.org) - Некоммерческие организации (НКО) и привлеченные заинтересованные стороны
<p>1.3 Существует небольшое количество свидетельств или сообщений о незаконных заготовках древесины на территории поставок или такие свидетельства вообще отсутствуют.</p>	
<p>1.4 Низкий уровень восприятия коррупции в сфере предоставления или выдачи разрешений на заготовку древесины и других сферах правоохранительной деятельности, связанной с заготовкой и торговлей древесиной.</p> <p>Должен использоваться ежегодно публикуемый Transparency International: <i>индекс восприятия коррупции</i>. Страны с индексом менее 50 баллов должны рассматриваться как территории с неопределенным риском, в случае если для анализа в меньшем масштабе отсутствует конкретная, независимая и достоверная информация (например, внедренные независимые системы отслеживания древесины), которая свидетельствует о противоположном.</p>	

Таблица А. Минимальный перечень действующих законодательных актов, норм и ратифицированных государством международных договоров, конвенций и соглашений.

<p>1. Законные права на вырубку</p>	
<p>1.1 Права владения и управления земельными угодьями</p>	<p>Законодательство, регламентирующее права владения земельными угодьями, в том числе обычные права и права на управление, включая законность получения прав на владение и управление. Это также включает наличие юридической регистрации бизнеса и постановку на учет в налоговых органах, в т.ч. наличие соответствующих требуемых лицензий.</p>
<p>1.2 Концессионные соглашения (договора аренды)</p>	<p>Законодательство, регулирующее процедуры выдачи концессионных соглашений, в том числе законность их получения. Взяточничество, коррупция и протекционизм являются широко известными проблемами, связанными с концессионными соглашениями.</p>
<p>1.3 Планирование лесоуправления и лесозаготовок</p>	<p>Любые национальные или местные законодательные требования к планированию лесоуправления, включая проведение инвентаризации лесов, наличие плана ведения лесного хозяйства и связанных с ним планирования и мониторинга, оценку воздействия хозяйственной деятельности, консультации с другими хозяйствующими субъектами, а также утверждение вышеуказанного юридически уполномоченными на это органами.</p>
<p>1.4 Разрешительные документы на заготовку древесины</p>	<p>Национальное и местное законодательство и нормативные акты, регулирующие выдачу разрешений на заготовку, лицензий или иных юридических документов необходимых для конкретных лесозаготовительных работ. Сюда относят законные способы получения разрешений. Коррупция является широко известной проблемой, связанными с выдачей разрешений на заготовку.</p>

2. Налоги и сборы	
2.1 Уплата арендной платы и платы за право пользования лесными ресурсами	Законодательство, касающееся уплаты всех причитающихся по закону лесозаготовительных сборов, таких как арендная плата, плата за отпуск леса на корню и прочие виды платежей, рассчитываемые на основании объемов. Сюда также относят уплату платежей, основанных на правильной классификации запасов древесины, ее качества и породного состава. Общеизвестно, что неправильная классификация лесопродукции часто сопровождается дачей взяток чиновникам, контролирующим процесс такой классификации.
2.2 Налог на добавленную стоимость и иные налоги с продаж	Законодательство, регулирующее различные виды налогов с продаж, применимое к продаваемым материалам, включая продажу леса на корню.
2.3 Подоходный налог (для юридических лиц) и налог с прибыли	Законодательство, регулирующее подоходный налог и налог с прибыли, полученной от продажи лесопродукции и лесозаготовительной деятельности. К этой категории также относят доход от продажи лесоматериалов и не относят иные налоги, обычно применяемые к компаниями и не имеющие отношение к выплате заработной платы.
3. Лесозаготовительная деятельность	
3.1 Нормативные акты, регулирующие заготовку древесины	Любые законодательные требования к технологии и методам ведения лесозаготовок, включая выборочные рубки, семеннолесосечные рубки, сплошные рубки, транспортировку лесоматериалов с лесосеки и сезонные ограничения и т.п. Как правило, в их число включают нормативные требования к размеру лесосек, минимальному возрасту и/или диаметру стволов деревьев, отводимых в рубку, а также элементам, которые должны быть оставлены в ходе рубки, и т.д. Наряду с планированием и мониторингом лесозаготовительной деятельности должна быть рассмотрена правильность устройства трелевочных волоков и усов лесовозных дорог, строительства дорог, дренажных систем, мостов и т.д. Все обязательные по закону своды правил, касающиеся лесохозяйственных работ, должны быть учтены.
3.2 Охраняемые территории и виды	Международные, национальные и местные соглашения, законы и нормативные акты, регламентирующие разрешенные виды лесопользования и лесохозяйственной деятельности на охраняемых территориях, и/или в отношении редких и находящихся под угрозой исчезновения видов, включая их известные и потенциальные местообитания.
3.3 Природоохранные требования	Национальное и местное законодательство и нормативные акты, регламентирующие выявление и/или защиту природных ценностей (включая, но не ограничиваясь теми, которые имеют отношение или подвергаются воздействию в результате лесозаготовительной деятельности), приемлемый уровень нарушения почвы, создание буферных зон (например, вдоль водных путей, открытых мест, мест гнездования/нерестилища), сохранение биоразнообразия на лесосеках, сезонное ограничение продолжительности периода лесозаготовок, экологические требования к лесохозяйственной технике, использование пестицидов и других химикатов, сохранение биоразнообразия, качество воздуха, защиту и восстановление качества воды, эксплуатацию рекреационного оборудования, развитие нелесной инфраструктуры, геологоразведочные работы и добыча полезных ископаемых, и т.д.

3.4 Охрана труда и техника безопасности	Требуемые в законодательном порядке средства индивидуальной защиты для лиц, занятых на лесозаготовительных работах, использование безопасных методов валки и транспортировки, установление защитных зон вокруг лесосек, требования безопасности к используемому оборудованию и требования закона по технике безопасности при работе с химикатами. Требования по охране труда и технике безопасности, которые должны быть учтены, касаются лесохозяйственных работ (не работы в офисах или иной деятельности, не имеющей непосредственного отношения к лесохозяйственным работам).
3.5 Соблюдение трудового законодательства	Соблюдение требований трудового законодательства в отношении персонала, занятого на лесозаготовительных работах, включая требование наличия заключенных договоров и правильности оформления разрешений на работу, требование обязательного страхования, требования к наличию соответствующих сертификатов и других требований к обучению, уплата социального налога и подоходного налога, удерживаемых работодателем. Также, необходимо соблюдение минимального возраста для приема на работу и минимального возраста для персонала, занятого на опасном производстве, и законодательства, запрещающего рабский и принудительный труд, дискриминацию на рабочих местах и свободу объединения в профсоюзы.
4. Права третьих сторон	
4.1 Обычные права	Законодательство, регламентирующее обычные права, имеющие отношение к лесохозяйственной деятельности, включая требования, связанные со справедливым разделением выгод и соблюдением прав коренных народов.
4.2 Свободное предварительное и осознанное согласие	Законодательство, регламентирующее наличие «свободное предварительное и осознанное согласие» в случае передачи прав лесопользования и обычных прав организации, отвечающей за проведение лесохозяйственных работ.
4.3 Права коренных народов	Законодательство, регламентирующее права коренных народов в части, имеющей отношение к лесохозяйственной деятельности. Возможные вопросы для рассмотрения: лесовладение, права пользования определенными лесными ресурсами или занятия традиционными видами деятельности, которые могут затрагивать лесные земли.
5. Торговля и транспорт ПРИМЕЧАНИЕ: Этот раздел включает законодательные требования в области лесопользования, переработки материала и торговли.	
5.1 Классификация по породам, количественным и качественным характеристикам	Законодательство, регламентирующее классификацию заготовленных материалов по породам, объему и качеству в целях торговли и транспортировки. Неверная классификация заготовленных материалов – это известный способ снижения или неуплаты предусмотренных законодательством налогов и сборов.
5.2 Торговля и транспорт	Должны присутствовать все требуемые разрешения на торговлю и транспортировку, а также требуемая законодательством транспортная документация, сопровождающая транспорт с лесоматериалами от места заготовки.
5.2 Оффшорная торговля и	Законодательство, регламентирующее оффшорную торговлю. Оффшорная торговля с аффилированными компаниями,

трансфертное ценообразование	находящимися на территориях со льготным режимом налогообложения в сочетании с искусственными трансфертными ценами – это известный способ ухода от налогов в стране, где производится заготовка древесины, и считается важным источником доходов, которые затем могут быть использованы для дачи взяток лесохозяйственному предприятию и персоналу, занятому на лесозаготовительных работах. Во многих странах имеется законодательная база, регламентирующая трансфертное ценообразование и оффшорную торговлю. Следует отметить, что трансфертное ценообразование и оффшорная торговля могут быть включены в данный раздел только при условии их законодательного запрета в стране.
5.4 Таможенное законодательство	Таможенное законодательство, регламентирующее такие области, как экспортные/импортные лицензии и классификация продукции (коды, объемы, качество и породы).
5.5 CITES	Разрешения CITES (Конвенция о международной торговле видами дикой фауны и флоры, находящимися под угрозой исчезновения, также известная как Вашингтонская конвенция).
6. Процедуры системы должной добросовестности	
6.1 Процедуры должной добросовестности	Законодательство, требующее установление процедур должной добросовестности, включая, например, систему должной добросовестности, обязательства по декларированию и/или хранение торговой документации и т.д.

Контролируемая древесина категории 2 – Древесина, заготовленная с нарушением традиционных и гражданских прав

ПРИМЕЧАНИЕ: Традиционные права могут включать права, проистекающие из длительных привычных или традиционных постоянно повторяющихся действий, которые в силу частого повторения и непротивления приобрели силу закона на территории географического или социологического региона. Примером традиционного права, связанного с лесами, является доступ местных общин к лесным территориям для посещения мест священного или ритуального значения.

3.7 Индикаторы для оценки рисков:

Индикаторы для оценки рисков	Примеры источников для получения информации
2. Территория поставок может считаться зоной низкого риска относительно нарушения традиционных и гражданских прав, если выполняются все следующие индикаторы:	
2.1 Отсутствует запрет Совета Безопасности ООН на экспорт древесины из данной страны.	- Глобальный свидетель (www.globalwitness.org)
2.2 Страна или территория поставок не являются источником «конфликтной» древесины (например, например, конфликтная древесина USAID, Тип 1).	- Окончательный отчет экспертного совета по нелегальному использованию природных ресурсов и других видов достояния в Демократической Республике

	<p>Конго, 2002 г., Приложения 1 и 3 (S/2002/1146)</p> <ul style="list-style-type: none"> - Конфликтная древесина: Масштаб проблемы в Азии и Африке. Том 1. Сводный отчет. Июнь 2003 г.
<p>2.3 Отсутствие прецедента использования детского труда или нарушения Декларации МОТ (Международной организации труда) об основополагающих принципах и правах на рабочих местах на лесных участках рассматриваемой территории поставок.</p>	<ul style="list-style-type: none"> - Партнеры сети FSC и региональные офисы (ic.fsc.org) - Национальные офисы МОТ
<p>2.4 На рассматриваемой территории¹⁵ применяются общепризнанные и справедливые процессы¹⁶ разрешения существенных конфликтов, связанных с традиционными правами, в т.ч. с правами пользования, культурными ценностями или традиционной культурной идентичностью.</p>	<ul style="list-style-type: none"> - Партнеры сети FSC и региональные офисы (ic.fsc.org) - Организации коренных народов - Местные НКО - Национальные источники (например, записи текущих или завершенных переговоров по праву пользования землей, итоги решения судов)
<p>2.5 Отсутствие прецедента нарушений 169 Конвенции МОТ о коренных и племенных народах на лесных участках рассматриваемой территории поставок.</p> <p>Стандарт не имеет отношения к ратификации 169 Конвенции МОТ. Оценка рисков должна включать определение прецедентов нарушения требований конвенций МОТ, не зависимо от их ратификации страной, для которой проводится оценка рисков.</p>	<ul style="list-style-type: none"> - Партнеры сети FSC и региональные офисы (контактные данные на ic.fsc.org) - Национальные офисы МОТ

Контролируемая древесина категории 3 – Древесина, заготовленная в лесах, где хозяйственная деятельность угрожает существованию их высокой природоохранной ценности

ПРИМЕЧАНИЕ 1: «Угроза» в контексте настоящего стандарта означает неопределенные шансы на долгосрочное сохранение или присутствие ВПЦ на уровне экорегиона. Настоящий стандарт требует идентификации угроз ВПЦ, вызванных лесохозяйственной деятельностью.

ПРИМЕЧАНИЕ 2: Определения «ВПЦ» и их различных категорий являются идентичными для стандарта *FSC-STD-01-001* Принципы и критерии управления лесами FSC и настоящего стандарта. Различие относится к целям обоих стандартов. Если Принципы и критерии управления лесами

¹⁵ Коренные народы, работники, сообщества и органы власти на территории поставок приняли и одобряют структуру рассмотрения и разрешения этих вопросов; также сообщества и/или коренные народы признают полномочие снижать любые угрозы, связанные с заготовкой древесины, посредством правовых систем или другого органа.

¹⁶ Процесс, включающий действующие средства защиты и/или не включающий подавляющих структурных диспропорций или присущей несправедливости. Примерами таких процессов являются переговоры по разрешению земельных споров, юридические процедуры и переговоры о договорах.

FSC требуют поддержание и расширение ВПЦ на уровне единицы управления, то настоящий стандарт требует от организации не допускать заготовки древесины в лесах, где ВПЦ находятся под угрозой на уровне экорегиона.

3.8 Общие требования к анализу рисков:

- а) ВПЦ, обеспечивающие базовые экологические услуги в критических ситуациях, а также те, которые необходимы для удовлетворения основных потребностей местных сообществ, могут быть признаны как подверженные низкому риску при соответствии индикаторам 2.4 и 3.1 и/или 3.2. То есть на рассматриваемой территории поставок действуют признанные и справедливые процессы разрешения существенных конфликтов, связанных с традиционными правами, в т.ч. с правами пользования, культурными ценностями или традиционной культурной идентичностью.

3.9 Индикаторы для оценки рисков:

Индикаторы для оценки рисков	Примеры источников для получения информации
<p>3. Территория поставок может считаться зоной низкого риска с точки зрения угрозы существованию ВПЦ, в случае:</p> <p>а) Соблюдения индикатора 3.1; или</p> <p>б) Индикатор 3.2 устраняет (или значительно снижает) негативное воздействие на территорию поставок, вызванное несоответствием условиям индикатора 3.1.</p>	
<p>3.1 Лесопользование на соответствующем уровне (экорегион, субэкорегион, местном) не угрожает ВПЦ на экорегиональном уровне.</p> <p>Первоначально организация должна определить наличие угроз любой из ВПЦ на экорегиональном уровне. При наличии угрозы любой из ВПЦ на экорегиональном уровне организация должна оценить, как лесопользование влияет на эти ВПЦ на уровне территории поставок.</p> <p>Для оценки рисков по данной категории требуется выявление ВПЦ экорегионального значения, что с практической точки зрения означает, что ВПЦ местного значения не находятся в центре внимания на данном этапе оценки рисков.</p> <p>Находящиеся под угрозой экорегионы могут быть выявлены с помощью источников дополнительной информации, относящихся, но не ограничивающихся, например, <i>горячими точками</i></p>	<ul style="list-style-type: none"> - Документация FSC по ЛВПЦ (ic.fsc.org) - Определение экорегиона и соответствующая информация (www.worldwildlife.org/biomes) - Регионы, определенные «Консервейшен интернэшнл» как горячие точки биоразнообразия или те экосистемы и сообщества, которые однозначно классифицированы организацией «Консервейшен интернэшнл» как ключевые составляющие <i>горячих точек биоразнообразия</i> - Леса, лесистые территории или экорегионы мангровых лесов, определенные Всемирным фондом защиты дикой природы (WWF) как 200 глобальных экорегионов и классифицированные WWF как находящиеся под угрозой уничтожения или в критическом состоянии. Если регион из перечня 200 глобальных экорегионов включает в себя более

<p><i>биоразнообразия, Global 200 - экорегион WWF, пограничными лесами, малонарушенными лесными территориями.</i></p> <p>В отношении малонарушенных лесных территорий, пожаротушение или противопожарные меры для обеспечения общественной безопасности не считаются хозяйственной деятельностью, характеризующейся минимальным нарушением окружающей среды. Охрана лесов от пожаров в контексте лесопользования не считается хозяйственной деятельностью, характеризующейся минимальным нарушением окружающей среды.</p> <p>Низкий риск для этого индикатора может быть продемонстрирован следующим:</p> <p>a) Материал не заготавливается ни на одной из картографированных территорий ВПЦ (как указано в 3.1), или</p> <p>b) На территории поставок нет ни одной ВПЦ экорегионального значения в соответствии с независимой достоверной информацией на уровне территории поставок/участка поставок (отчеты НКО, оценка воздействия на окружающую среду и т.д.).</p>	<p>одного наземного экорегиона, этот входящий экорегион может быть признан районом низкого риска, если субэкорегион имеет иной статус нежели «находящийся под угрозой уничтожения» или «в критическом состоянии» (www.worldwildlife.org/science/wildfinder)</p> <ul style="list-style-type: none"> - Регионы, определенные Международным союзом охраны природы (МСОП) как <i>Центры растительного разнообразия.</i> - Регионы, определенные «Консервейшен интернэшнл» как <i>Области дикой природы с высоким уровнем биоразнообразия</i>, являющиеся лесами и включающие в себя непрерывные лесные экосистемы площадью от 500 км². - Регионы, определенные Всемирным институтом ресурсов как <i>пограничные леса</i> - <i>Малонарушенные лесные территории</i>, выявленные Гринпис (www.intactforests.org)
<p>3.2 Существует надежная система охраны (эффективно охраняемые территории и законодательство), гарантирующая сохранение ВПЦ в данном экорегионе.</p> <p>Низкий риск для этого индикатора должен быть продемонстрирован следующим образом:</p> <p>a) Наличие надежной системы защиты ВПЦ. Определение «надежная» должно базироваться на эффективности правоприменения в стране. Это может быть продемонстрировано с помощью высокого рейтинга ($\geq 75\%$) по индексу верховенства права Всемирного банка (www.govindicators.org), и</p> <p>b) Значительная поддержка соответствующими национальными/региональными заинтересованными сторонами, находящимися на территории поставок, для которой проводится оценка риска или</p>	<ul style="list-style-type: none"> - Партнеры сети FSC и региональные офисы (контакты на: ic.fsc.org) - Стороны, подписавшие Конвенцию о биологическом разнообразии, и демонстрация наглядного прогресса по созданию сети охраняемых территорий, такого как общая позитивная оценка последнего тематического странового Отчета о лесных экосистемах (www.cbd.int)

<p>c) Лесозаготовитель согласовал концепцию защиты ВПЦ на уровне участка поставок с национальными/региональными экологическими заинтересованными сторонами, имеющими отношение к территории поставок, для которой проводится оценка риска.</p> <p>d) Требования индикатора 3.2 не могут быть удовлетворены, при наличии существенного возражения со стороны соответствующих национальных или региональных заинтересованных сторон против определения низкого риска для ВПЦ.</p>	
---	--

Категория 4 контролируемой древесины: Древесина, заготовленная в лесах, которые переводятся в плантации или нелесные земли

ПРИМЕЧАНИЕ: Целью оценки рисков для этой категории является выявление рисков в регионах, где наблюдается значительное обезлесение естественных лесов. Организации рекомендуется обратиться за руководством к партнерам сети FSC и в региональные офисы FSC за разъяснением понятия «значительные темпы сокращения» для лесов в их странах и регионах.

3.10 Индикаторы для оценки рисков:

Индикаторы для оценки рисков	Примеры источников для получения информации
<p>4. Территория поставок может считаться зоной низкого риска с точки зрения древесины, заготовленной в лесах, которые переводятся в плантации или нелесные земли, если выполняются требования следующего индикатора:</p> <p>ПРИМЕЧАНИЕ: перевод плантаций в другие категории земель не считается переводом лесов.</p>	

<p>4.1 На территории рассматриваемого экорегиона отсутствует сокращение или не наблюдаются значительные темпы сокращения (более 0,5% в год¹⁷) естественных лесов и других естественных лесных экосистем, таких как саванны.</p>	<ul style="list-style-type: none"> - ФАО, Глобальный обзор динамики лесов и растительного покрова земель¹⁸ - ФАО, Оценка мировых лесных ресурсов¹⁴ - Программа регионального анализа, осуществляемая «Консервейшен интернэшнл» - Мэрилэндский университет, географический факультет - ЮНЭП/ГРИД – отдел раннего предупреждения и оценки - SERVIR – система регионального мониторинга и визуализации Центральной Америки, бассейна реки Конго и CARPE - Объединенный исследовательский центр CEC - NPE-PRODES – Национальный институт исследований космоса Бразилии - Hansen, M., DeFries, R., Townshend, J.R., Carroll, M., Dimiceli, C., Sohlberg, R. 2003. 500 m MODIS Vegetation Continuous Fields. College Park, Maryland: The Global Land Cover Facility - Национальные источники информации - Партнеры сети FSC и региональные офисы (ic.fsc.org)
--	--

Категория 5 контролируемой древесины: Древесина из лесов, где выращивают генетически модифицированные деревья

3.11 Индикаторы для оценки рисков:

Индикаторы для оценки рисков	Примеры источников для получения информации
<p>5. Территория поставок может считаться зоной низкого риска с точки зрения древесины из лесов, где выращивают генетически модифицированные деревья, если выполняются требования следующих индикаторов:</p> <p>а) Отсутствует использование коммерческого генетически</p>	<p>- ФАО, 2004 г. Предварительный обзор биотехнологий в лесном хозяйстве, включая генетическую модификацию. Лесные генетические ресурсы, Рабочий документ FGR/59E. Служба развития лесных ресурсов, Отдел лесных ресурсов, Рим, Италия http://www.fao.org/docrep/008/ae574e/AE57</p>

¹⁷ Темп сокращения (> 0.5%) может быть скорректирован после получения дополнительной информации.

¹⁸ПРИМЕЧАНИЕ: Данные и статистка ФАО по лесопокрытой площади могут не рассматривать перевод лесов в плантации как утрату лесных площадей. Поэтому на территориях с экстенсивным переводом природных лесов в плантации данные ФАО могут не отражать значительный темп сокращения лесов и, таким образом, могут способствовать некорректному применению настоящего стандарта.

<p>модифицированной древесины заготавливаемых пород; или</p> <p>b) Для коммерческого использования генетически модифицированной древесины требуется лицензия, а такие лицензии не выдавались; или</p> <p>c) Коммерческое использование генетически модифицированной древесины в рассматриваемой стране запрещено.</p>	<p>4E00.HTM)</p> <p>- Национальные и региональные источники информации</p>
---	--

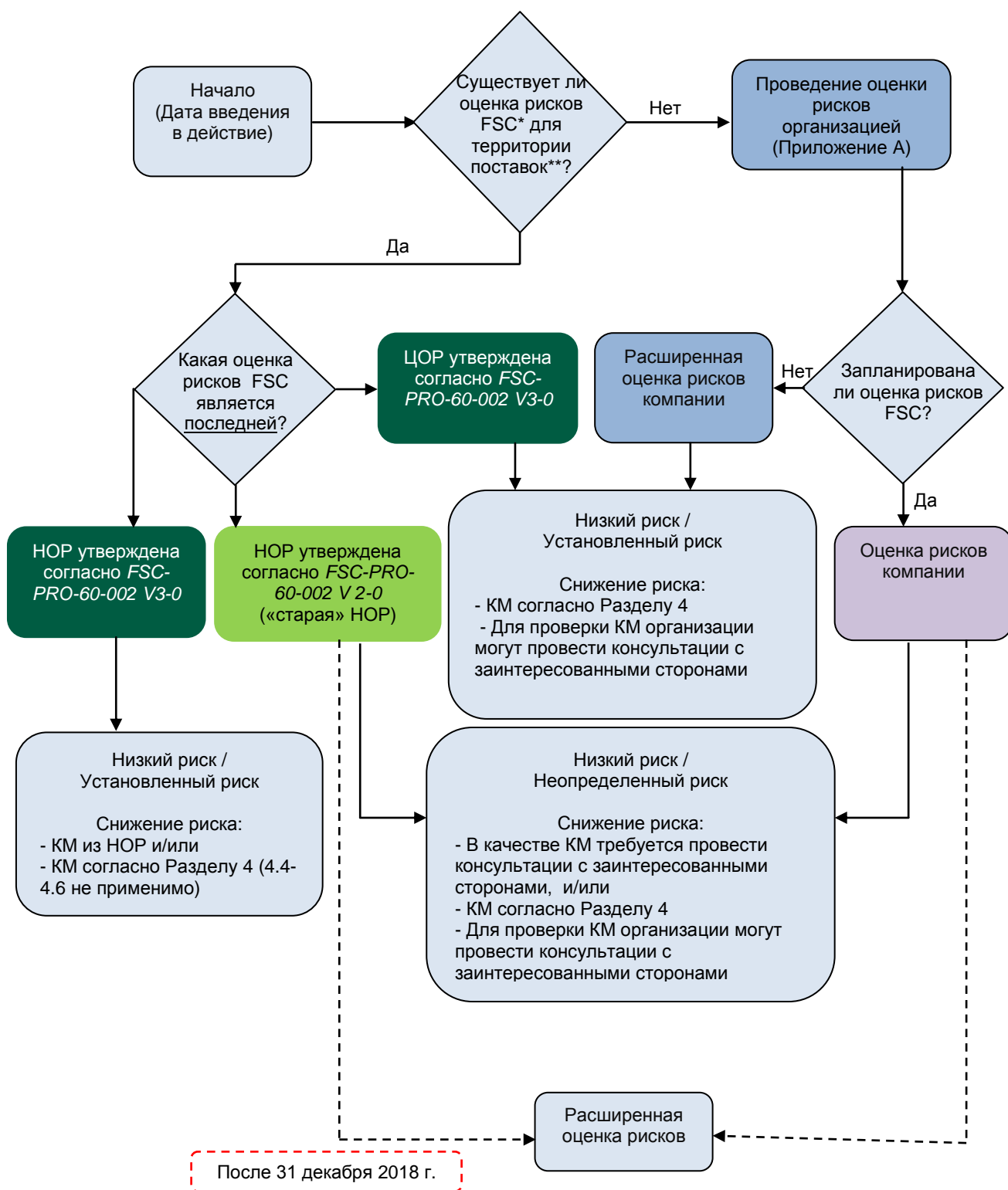


Рисунок 5. Оценка рисков и соответствующие шаги (применимо ко всем пяти категориям контролируемой древесины).

**В случае ЦОП: оценка рисков должна использоваться, когда она утверждена для всех пяти категорий контролируемой древесины. Организации могут использовать имеющиеся утвержденные оценки ЦОП по отдельным категориям до того, как утверждена ЦОП по всем категориям.*

***Диаграмма применяется отдельно для различных частей территории поставок, охваченных различными оценками рисков FSC, и неоцененных территорий.*

Приложение В Минимальные требования к консультациям с заинтересованными сторонами

- 1 Процесс консультаций, при наличии такового, должен проводиться в соответствии с объемами и масштабом хозяйственной деятельности организации и основываться на следующем:
 - 1.1 Выявление заинтересованных сторон: организация должна выявить затронутые и заинтересованные стороны в отношении лесопользования ее поставщиков и выявленных уровней рисков, в том числе группы заинтересованных сторон, приведенные ниже (пункт 3).
 - 1.2 Уведомление заинтересованных сторон: выявленные заинтересованные стороны должны быть приглашены для участия в консультации, по крайней мере, за шесть (6) недель до начала хозяйственной деятельности, которая является предметом консультации. Организация должна использовать эффективные средства для информирования заинтересованных сторон, применяя культурно приемлемые консультационные способы и язык, на котором говорят участники консультаций. Партнер сети FSC, при наличии такового, также должен быть поставлен в известность.

ПРИМЕЧАНИЕ: Способы могут включать: личные встречи, личные контакты по телефону, электронной почте или почте, размещение уведомлений в национальной и/или местной прессе и на соответствующих сайтах, объявления по местному радио или на местных досках объявления.

- 1.3 Консультация с заинтересованными сторонами: всем выявленным заинтересованным сторонам должен быть предоставлен доступ к информации, относящейся к консультационному вопросу, по крайней мере, за шесть (6) недель до начала хозяйственной деятельности, которая является предметом консультации. Организация должна исключить только ту информацию, которая считается конфиденциальной¹⁹. У заинтересованных сторон должно быть запрошено разрешение на публикацию их комментариев.

ПРИМЕЧАНИЕ: Примеры консультационных способов: мероприятия по подготовке личных или групповых встреч, структурированный опрос по телефону, запрос на предоставление письменных комментариев на заранее определенный перечень конкретных вопросов.

- 1.4 Ответ заинтересованным сторонам: В течение шестидесяти (60) дней после окончания консультационного периода организация должна проинформировать все заинтересованные стороны, принимавшие участие в консультационном процессе, о том каким образом были приняты во внимание их комментарии.
 - 1.5 Учет консультаций: организация должна сохранить материалы о консультационном процессе, включая перечень заинтересованных сторон, с которыми проводились консультации, их комментарии, а также свидетельства того, что консультации проводились в соответствии с требованиями настоящего стандарта.
- 2 Организация должна подготовить краткий отчет о консультационном процессе, в который должно быть включено следующее:

¹⁹ Обоснование конфиденциальности информации должно быть представлено соответствующему органу по сертификации, аккредитованному FSC.

- a) Территории, которые обсуждались в ходе консультаций с заинтересованными сторонами (например, данные с привязкой к географическим координатам, государство, область, участок поставок);
- b) Перечень групп заинтересованных сторон, приглашенных организацией для участия в консультациях;
- c) Обзор комментариев, полученных от заинтересованных сторон. Комментарии должны быть опубликованы только после получения предварительного согласия заинтересованной стороны и без указания данных, идентифицирующих заинтересованную сторону;
- d) Отчет о том, каким образом организация учла комментарии заинтересованных сторон;
- e) Обоснованное заключение организации о том, что материал, заготавливаемый на указанных территориях, может использоваться в качестве контролируемого материала или продаваться с заявлением FSC Controlled Wood.

ПРИМЕЧАНИЕ: Отчет о консультационном процессе включается в публичное резюме о ходе сертификационного процесса согласно Разделу 6 настоящего стандарта.

- 3 Следует выявить заинтересованные стороны, представляющие перечисленные ниже интересы и имеющие отношение к обозначенному уровню риску, и оповестить их во время консультационного процесса. Каждая определенная группа может быть представлена неограниченным количеством представителей при условии сбалансированного рассмотрения полученных в ходе консультаций комментариев. Перечень не является исчерпывающим и все прочие группы заинтересованных сторон, имеющие отношение к процессу сертификации, должны быть выявлены и уведомлены.

3.1 Экономические интересы

- a) Лесовладельцы и/или управляющие крупными, средними и малыми лесами; лесами с малым, средним и высоким уровнем интенсивности лесохозяйственной деятельности;
- b) Лесные подрядчики (включая лесозаготовительные компании);
- c) Представители лесных работников и лесных отраслей;
- d) Держатели сертификатов.

3.2 Социальные интересы

- a) НКО, вовлеченные или имеющие интерес к социальным аспектам управления лесами и другой соответствующей деятельности;
- b) Рабочие лесного сектора;
- c) Международные, национальные и местные профсоюзные организации;
- d) Представители местных сообществ, вовлеченные в управление лесами или заинтересованные в этом, включая тех, кто имеет отношение к ВПЦ 5 и 6;
- e) Представители коренных народов и/или народов, ведущих традиционный образ жизни (при их присутствии и/или обладании соответствующими правами), включая тех, кто имеет отношение к ВПЦ 5 и 6;

- f) Представители рекреационных интересов.
- 3.3 Экологические интересы
- a) НКО, вовлеченные или заинтересованные в экологических аспектах управления лесами. Следует ориентировать консультации на следующие области интересов и экспертных знаний:
 - Биологическое разнообразие
 - Вода и почва
 - ВПЦ 1-4
 - b) Представители местных сообществ и коренных народов (ВПЦ 5 и 6).
- 3.4 Аккредитованные FSC органы по сертификации, действующие в стране.
- 3.5 Национальные и государственные лесохозяйственные учреждения.
- 3.6 Эксперты в области категорий контролируемой древесины.
- 3.7 Научные учреждения и университеты.
- 3.8 Региональные офисы FSC, партнеры сети FSC и зарегистрированные группы разработчиков стандартов, а также рабочие группы по НОР в регионе²⁰.

²⁰ Африка, Азия и Тихоокеанский регион, Европа, Европа и Россия (СНГ), Латинская Америка и Северная Америка (на 2015 г.).

Приложение С Минимальные требования к квалификации экспертов

- 1 Квалификация экспертов (включая группы экспертов), привлекаемых к оценке рисков и/или к разработке контрольных мер, должны, как минимум, отвечать следующим требованиям:
 - 1.1 Контролируемая древесина категории 1 (незаконно заготавливаемая древесина)
 - a) Профессиональные знания в области лесного законодательства на национальном/региональном уровне (см. Таблицу А в Приложении А), подтвержденные профессиональным опытом и/или образованием и/или лицензиями в соответствующей области.
- ПРИМЕЧАНИЕ: Эксперты, обладающие соответствующими знаниями в одной области (например, одной из подкатегорий законодательства), могут участвовать в оценке риска и/или разработке контрольных мер только в этой области (например, в соответствующей подкатегории законодательства).
- 1.2 Контролируемая древесина категории 2 (древесина, заготовленная с нарушением традиционных и гражданских прав)
 - a) Профессиональное знание ареалов расселения и прав коренных народов и/или народов, ведущих традиционный образ жизни, на территории поставок, для которой проводится оценка риска, подтвержденные профессиональным опытом и/или образованием и/или лицензиями в соответствующей области;
 - b) Знание (включая осведомленность) существующих конфликтов, связанных с нарушением прав коренных народов и традиционных прав;
 - c) Подтвержденный опыт проведения консультаций/выступлений в качестве посредника с коренными народами и народами, ведущими традиционный образ жизни.
- 1.3 Контролируемая древесина категории 3 (древесина, заготовленная в лесах, где хозяйственная деятельность угрожает существованию их высокой природоохранной ценности)
 - a) Профессиональные знания о наличии природоохранных ценностей, их расположении и существующих для них угрозах на территории, для которой проводится оценка риска (с особым вниманием к лесным экосистемам), подтвержденные природоохранным опытом работы и образованием и/или соответствующими лицензиями; и
 - b) Профессиональное знание лесохозяйственных практик на территории, для которой проводится оценка риска, подтвержденное профессиональным опытом и/или образованием и/или лицензиями в соответствующей области.
- 1.4 Контролируемая древесина категории 4 (древесина, заготовленная в лесах, которые переводятся в плантации или нелесные земли)
 - a) Профессиональное знание лесохозяйственных практик на территории, для которой проводится оценка риска, подтвержденное профессиональным опытом и/или образованием и/или лицензиями в соответствующей области.
- 1.5 Контролируемая древесина категории 5 (древесина из лесов, где выращивают генетически модифицированные деревья)
 - a) Специальных экспертных знаний не требуется.

Приложение D Краткое описание процесса оценки FSC-контролируемой древесины (справочное)

Перечень шагов, которые необходимо предпринять для оценки контролируемой древесины согласно требованиям настоящего стандарта:

1. Выполнить требования цепочки поставок FSC согласно стандарту *FSC-STD-40-004*.
2. Разработать письменные процедуры, охватывающие все применимые элементы стандарта *FSC-STD-40-005 V3-1 Требования к закупкам FSC-контролируемой древесины*.
3. Разработать СДД (Раздел 1).
4. Получить информацию о происхождении материала (Раздел 2, включая CITES).
5. Оценить риски для территории поставок и цепочек поставок (Раздел 3). Сюда относятся применение оценки рисков FSC и/или разработка оценки рисков самой организацией (Приложение А, Рисунок 5).
6. Для зон низкого риска и с отсутствием риск смешивания в цепочке поставок, не требуется никаких дополнительных действий. Материал может использоваться в качестве контролируемого материала или продаваться с заявлением FSC Controlled Wood. Должны вестись записи и проводится ежегодная оценка и внутренний аудит.
7. В случае выявления риска:
 - Осуществить контрольные меры
 - Проверить эффективность контрольных мер в ходе внутренних проверок.

Описанные выше шаги проиллюстрированы в виде блок-схемы на следующей странице (Рисунок 6).

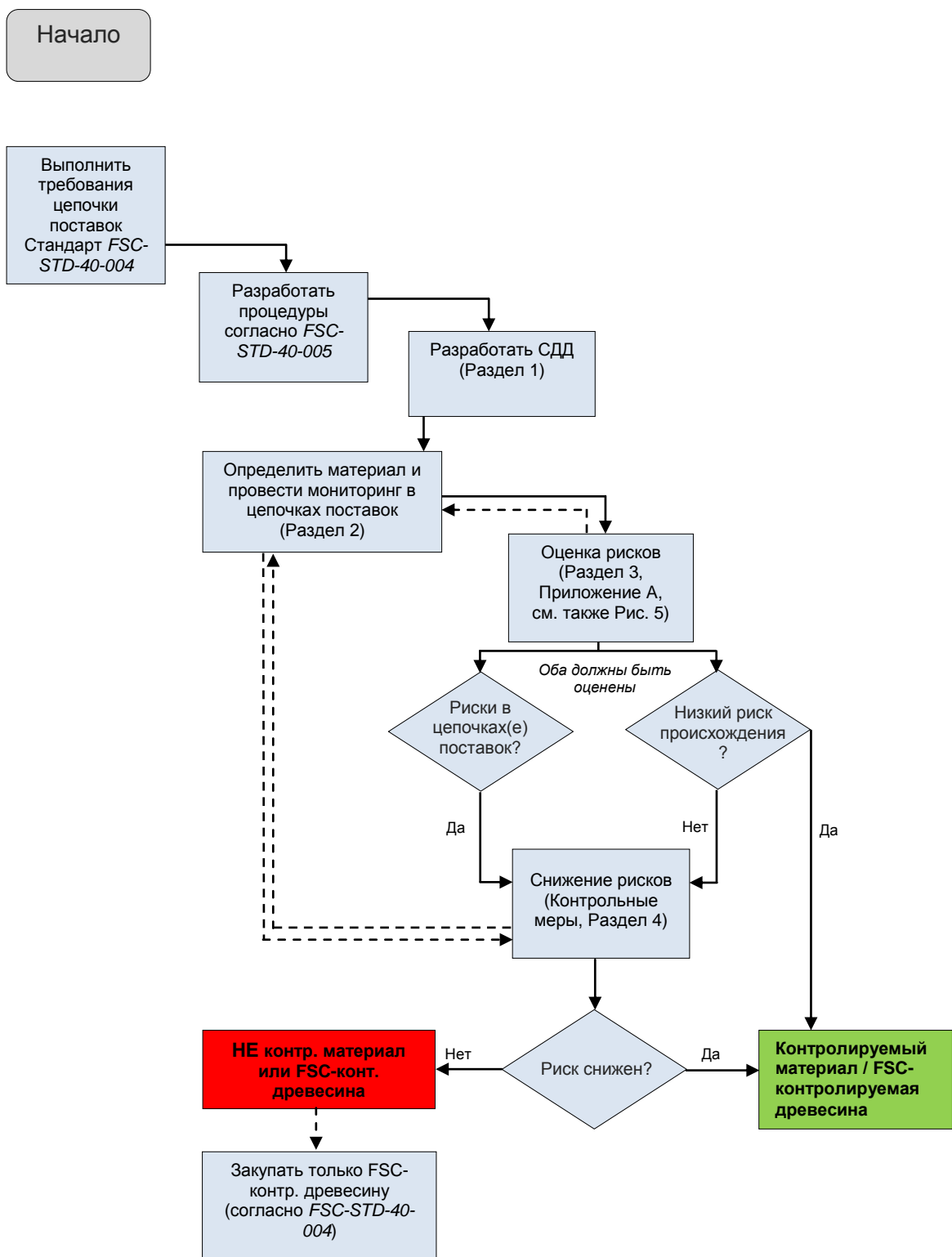


Рисунок 6. Краткое описание процесса оценки контролируемой древесины

Приложение E Руководство по разработке контрольных мер и их примеры (справочное)

- 1 Следует разрабатывать контрольные меры, основываясь на том, как организация определяет риски в рамках своей деятельности и как она устанавливает допустимые уровни риска (в соответствии с требованиями) для конкретных условий, в которых она работает.
- 2 Различные контрольные меры могут быть разработаны для различных форм владения лесом, групп поставщиков, видов держателей сертификатов (например, для первичных и вторичных производителей, для производителей целлюлозы и поставщиков круглых лесоматериалов), и т.д.²¹.
- 3 Выполнение контрольных мер зависит от вида потенциального риска. Подтверждение снижения некоторых рисков потребует полевой проверки мест заготовки, проверки документов или и того, и другого.
- 4 Контрольные меры могут сопровождаться показателями их выполнения, подтверждающими их достаточность и/или эффективность (например, записи, документы, карты, полевые проверки, собеседования и т.д.).
- 5 Рекомендуется, чтобы контрольные меры отвечали требованиям концепции SMART (т.е. были конкретными, измеримыми, достижимыми, относящимися к теме и по существу), где соответственно:
 - Конкретная: Контрольные меры должны описывать действие или действия, необходимые для снижения риска;
 - Измеримая: Контрольные меры должны конкретизировать результаты или уровни (например, пороги) эффективности, измеряемые в ходе оценки. Требуемый уровень эффективности должен быть четко определен (см. пункт 4.2 данного стандарта);
 - Достижимая: Контрольные меры не должны содержать элементы, которые невозможно осуществить в условиях работы организации;
 - Относящаяся к теме: Контрольные меры должны включать только элементы, способствующие снижению риска;
 - По существу: Контрольные меры должны быть четко и логично изложены в письменной форме без субъективных элементов. Следует избегать использования таких выражений, как «существенный», «соответствующий», «минимизировать», «там, где это возможно», «тщательный» или «лучший из доступных».
- 6 Результат применения контрольной меры должен указывать на то, как контрольная мера снижает риск, или позволяет утверждать, что риск был снижен. В некоторых случаях желаемый результат вытекает из самой контрольной меры (Таблица В). В других случаях он может быть указан отдельно. Конкретный пример приведен во Вставке 4.
- 7 Общие примеры действий, которые могут быть предприняты в качестве контрольных мер, представлены ниже. Конкретные примеры контрольных мер для индикаторов оценки рисков представлены в Таблице В.

²¹ См. «функциональную шкалу» оценки рисков в процедуре *FSC-PRO-60-002a Требования к национальной оценке рисков FSC*

- a) Консультация с заинтересованной стороной;
- b) Привлечение экспертов;
- c) Проверка документов;
- d) Аудиты цепочек поставок;
- e) Полевые проверки на уровне участка поставок или площадок поставщиков;
- f) Проверки третьей стороной, включая определение требующихся для этих проверок сторон и приемлемые/примерные методы проверок;
- g) Проверки, подтверждающие породу и/или происхождение, такие как, анализ ДНК, изотопные анализы и проверка свойств древесного волокна (например, для подтверждения происхождения пород, включенных в приложения CITES);
- h) Юридически обязывающие соглашения относительно снижения рисков (например, обязательства о соответствии процедурам, право на проведение проверок в любое время, обязательство предоставлять информацию в течение определенного времени) с поставщиками и субпоставщиками;
- i) Обучение по снижению рисков и наращиванию потенциала поставщиков и субпоставщиков;
- j) Исключение поставщиков.

Вставка 4: Определение контрольных мер (пример)

Индикатор, отнесенный к установленному риску (в оценке рисков)	2.2 Соблюдаются права работников, включая права, установленные в Декларации МОТ об основополагающих принципах и правах в сфере труда (FSC-PRO-60-002a Требования к национальной оценке рисков FSC).
Конкретизация риска (в оценке рисков)	Дискриминация женщин при трудоустройстве в виде документированного разрыва в заработной плате между мужчинами и женщинами на равных должностных позициях.
Требуемое адекватное действие	Консультация с заинтересованной стороной
Контрольная мера с желаемым результатом	Консультация с заинтересованной стороной подтверждает отсутствие финансовой дискриминации женщин поставщиками (ПРИМЕЧАНИЕ: в случае невозможности подтверждения отсутствия дискриминации, другая контрольная мера или меры должны быть определены и реализованы).

Таблица В. Примеры контрольных мер для «определенных рисков» по конкретным индикаторам (ИОР – Индикатор оценки рисков согласно FSC-PRO-60-002a Требования к национальной оценке рисков FSC).

ИОР	Примеры контрольных мер
1.1	<p>Право на собственность и действительность свидетельства о собственности на землю должны быть подтверждены записью в земельном кадастре.</p> <p>Действительность постановки на налоговый учет должна быть подтверждена налоговыми органами.</p> <p>Регистрация бизнеса свидетельствует о действительности лицензий на предпринимательскую деятельность в пределах юрисдикции.</p> <p>На территориях существования земельных конфликтов для доказательств четкого определения права собственности на землю, проводятся консультации с соседствующими, местными сообществами и другими заинтересованными сторонами.</p> <p>Консультация с заинтересованной стороной для подтверждения того, что регистрация лесозаготовительного предприятия была осуществлена в соответствии с законодательно установленными процедурами.</p> <p>Консультация с заинтересованной стороной для подтверждения того, что правовой режим деятельности предприятия или право на ведение установленных видов деятельности не являются предметом судебных решений или других законодательных решений о прекращении деятельности.</p> <p>В договоре об управлении или других договорах с собственником должны быть четко прописаны права управления.</p> <p>Наличие действительных учредительных документов.</p> <p>Оформление законных прав и регистрация должны быть публично обнародованы до начала какой-либо деятельности в пределах участка поставок.</p>
1.2	<p>Должны соблюдаться надлежащие юридические процедуры выдачи концессионных соглашений.</p> <p>Наличие действительных концессионных соглашений.</p> <p>Процесс выдачи концессионных соглашений должен быть открытым и прозрачным, основанным на четких критериях и должен ограничиваться соответствующими организациями.</p> <p>Консультация с заинтересованной стороной для подтверждения соблюдения юридических процедур выдачи концессионных соглашений.</p> <p>Поверки лесозаготовительных площадок должны подтвердить факт ведения лесозаготовительной деятельности в пределах собственности (в том числе рубка, транспортировка и трелевка).</p>
1.3	<p>Наличие утвержденных планов лесопользования для участков поставок, где ведутся лесозаготовки.</p> <p>Планы лесопользования должны включать всю юридически необходимую информацию и процедуры.</p> <p>Наличие утвержденных правомочными органами плана годовой хозяйственной деятельности или плана лесозаготовок.</p> <p>План хозяйственной деятельности или план лесозаготовки должны включать всю юридически необходимую информацию и процедуры.</p> <p>Содержание плана хозяйственной деятельности или плана лесозаготовки должно быть согласовано с планом лесопользования.</p> <p>Планы осуществления лесозаготовительной деятельности должны быть обнародованы, и соответствующие возражения должны быть рассмотрены до начала выполнения работ, если этого требует законодательство.</p> <p>Ограничения заготовительной деятельности должны быть отражены в планах лесопользования и картах, если этого требует законодательство.</p> <p>Инвентаризация лесозаготовительной деятельности должна проводиться в соответствии с законодательными требованиями.</p> <p>Полевые проверки должны демонстрировать выполнение планов лесозаготовки на практике.</p> <p>Консультация с заинтересованной стороной для подтверждения того, что план лесопользования утвержден в соответствии с законодательно установленными процедурами.</p> <p>Содержание плана лесопользования должно быть технически обоснованным и отвечать законодательным требованиям.</p>
1.4	<p>Наличие разрешений на заготовку (лицензии или иные юридические документы, регулирующие выдачу разрешений на заготовку лесных ресурсов).</p>

	<p>Объемы заготовки должны быть четко определены на основании карт и количественных показателей.</p> <p>Органы власти должны подтвердить действительность разрешений на заготовку.</p> <p>Консультация с заинтересованной стороной для подтверждения того, что разрешение на лесозаготовку было выдано согласно соответствующим законам и нормам законодательно определенным уполномоченным органом.</p> <p>Полевые проверки должны подтвердить ведение лесозаготовительной деятельности в пределах, указанных в разрешении на заготовку.</p> <p>Полевые проверки должны подтвердить корректность указанной в разрешении на заготовку информации относительно территории, породного состава, объемов и др., и подтвердить, что заготовки не выходит за пределы, определенные законодательством.</p> <p>Полевые проверки должны подтвердить лесозаготовительные ограничения, указанные в разрешении на заготовку, такие как буферные зоны, охраняемые деревья, размещение волоков, и т.д.</p>
1.5	<p>Наличие документов подтверждающих совершение платежей (отчисления, имеющие отношение к заготовке, соответствующие налоги, заготовительные сборы и другие выплаты).</p> <p>Объемы, древесные породы и качественные показатели, указываемые в торговых и транспортных документах, должны соответствовать уплаченным сборам.</p> <p>Классификация породного состава, объемов и качества древесины должна соответствовать уплаченным отчислениям и сборам.</p> <p>Государственные органы должны подтвердить факт совершения организацией всех соответствующих платежей.</p>
1.6	<p>В торговых документах должны указываться применимые торговые сборы.</p> <p>Наличие документов, подтверждающих уплату торговых сборов.</p> <p>Объемы, древесные породы и качественные показатели, указанные в торговых и транспортных документах должны соответствовать уплаченным сборам.</p> <p>Отпускные цены должны быть в соответствии с рыночными ценами.</p> <p>Заготовленные породы древесины, ее объемы и качество должны соответствовать информации, указываемой в торговых документах.</p> <p>Государственные органы должны подтвердить факт своевременной уплаты применимых торговых платежей.</p>
1.7	<p>Объемы, древесные породы и качественные показатели, указанные в торговых и транспортных документах должны соответствовать уплаченным сборам.</p> <p>Классификация породного состава, объемов и качества древесины должна соответствовать уплаченным отчислениям и сборам.</p> <p>Государственные органы должны подтвердить факт своевременной уплаты платежей организацией.</p> <p>Заготовка должна проводиться в пределах установленных границ участка поставок.</p> <p>Заготовка не должна проводиться на территориях, где это запрещено в законодательном порядке.</p> <p>Перечень древесных пород или отдельных деревьев, найденных на территории участка поставок, рубка которых запрещена, должен быть указан в производственных планах.</p> <p>Лесозаготовительные ограничения должны быть определены в натуре.</p> <p>Древесные породы или отдельные деревья, найденные на территории участка поставок, рубка которых запрещена, должны быть маркированы в натуре.</p> <p>Все охраняемые законом территории (включая местообитания) должны быть занесены в план управления или соответствующую документацию, если этого требует законодательство.</p> <p>На территории участка поставок должны соблюдаться законодательно установленные процедуры межевания, ухода и охраны находящихся под угрозой или исчезающих видов.</p> <p>Положения о защите природы, например, имеющие отношение к охраняемым территориям, выведенным из хозяйственного использования землям, охраняемым видам, и ограничения в области охоты подлежат исполнению.</p>
1.8	<p>Заготовка должна проводиться в пределах установленных границ участка поставок.</p> <p>Заготовка не должна проводиться на территориях, где это запрещено в законодательном порядке.</p> <p>Перечень древесных пород или отдельных деревьев, найденных на территории участка поставок, рубка которых запрещена, должен быть указан в производственных планах.</p> <p>Лесозаготовительные ограничения должны быть определены в натуре.</p> <p>Древесные породы или отдельные деревья, найденные на территории участка поставок, рубка которых запрещена, должны быть маркированы в натуре.</p>

1.9	<p>Все охраняемые законом территории (включая местообитания) должны быть занесены в план управления или соответствующую документацию, если этого требует законодательство.</p> <p>На территории участка поставок должны соблюдаться законодательно установленные процедуры межевания, ухода и охраны находящихся под угрозой или исчезающих видов</p> <p>Положения о защите природы, например, имеющие отношение к охраняемым территориям, выведенным из хозяйственного использования землям, охраняемым видам, и ограничения в области охоты подлежат исполнению.</p>
1.10	<p>Должна быть проведена и утверждена юридически компетентным органом оценка воздействия на окружающую среду и/или социальную сферу, если этого требует законодательство.</p> <p>Должны соблюдаться требования в отношении мониторинга окружающей среды.</p> <p>Экологические ограничения, такие как требования относительно повреждения почвенного покрова, буферных зон, сохранения биоразнообразия, сезонных ограничений и т.д. должны соблюдаться в натуре.</p>
1.11	<p>Требования охраны труда и техники безопасности должны соблюдаться всеми работниками, принимающими участие в лесозаготовительной деятельности.</p> <p>Опрос сотрудников и подрядчиков должен подтвердить требование/предоставление организацией средств индивидуальной защиты, соответствующих законодательным требованиям.</p>
1.12	<p>Персонал, занятый на лесозаготовительных работах, должен приниматься на работу по официальному договору, если этого требует законодательство.</p> <p>Персонал, занятый на лесозаготовительных работах, должен иметь полис обязательного медицинского страхования.</p> <p>Персонал, занятый на лесозаготовительных работах должен обладать сертификатами, подтверждающими их профессиональные навыки.</p> <p>Заработная плата персонала, занятого на лесозаготовительных работах, не должна быть ниже минимального уровня, установленного законодательством.</p> <p>Заработная плата должна выплачиваться официально и декларироваться работодателем в соответствии с требованиями к персоналу, занятому на лесозаготовительных работах.</p> <p>Должен соблюдаться минимальный возраст для приема на работу всего персонала, занятого на лесозаготовительных работах. Должен соблюдаться минимальный возраст для приема на работу всего персонала, занятого на опасном производстве.</p> <p>Консультации с заинтересованными сторонами подтверждают отсутствие использования рабского и принудительного труда в лесозаготовительных работах.</p>
1.13	<p>Консультации с заинтересованными сторонами подтверждают соблюдение обычных прав в ходе лесозаготовительной деятельности.</p> <p>Привлечение эксперта для определения конкретных юридических обязательств относительно прав народов, ведущих традиционный образ жизни, и гражданских прав и выяснению вопроса о том, является ли применяемое законодательство действующим (т.е. учитывает последние поправки) и принимает ли оно во внимание судебные решения, относящиеся к толкованию правовых обязательств.</p>
1.14	<p>Консультации с заинтересованными сторонами подтверждают соблюдение законодательных требований относительно СПОС в сфере прав лесопользования.</p> <p>Привлечение эксперта для определения конкретных юридических обязательств относительно прав народов, ведущих традиционный образ жизни, и гражданских прав и выяснению вопроса о том, является ли применяемое законодательство действующим (т.е. учитывает последние поправки) и принимает ли оно во внимание судебные решения, относящиеся к толкованию правовых обязательств.</p>
1.15	<p>Консультации с заинтересованными сторонами подтверждают, что юридически установленные права коренных народов и народов, ведущих традиционный образ жизни, не нарушаются.</p> <p>Привлечение эксперта для определения конкретных юридических обязательств относительно прав народов, ведущих традиционный образ жизни, и гражданских прав и выяснению вопроса о том, является ли применяемое законодательство действующим (т.е. учитывает последние поправки) и принимает ли оно во внимание судебные решения, относящиеся к толкованию правовых обязательств.</p>
1.16	<p>Продукция должна быть корректно классифицирована (породный состав, количество, качество и т.д.) в торговых документах, таможенных декларациях и других документах, требуемых в законодательном порядке.</p>
1.17	<p>Породы и виды продукции должны продаваться на законных основаниях.</p> <p>Все требуемые разрешения на торговлю должны быть в наличии и оформлены документально.</p> <p>Все требуемые транспортные документы должны быть в наличии и храниться в архиве.</p>

	<p>Объем, породный состав и качественные показатели должны быть классифицированы в соответствии с законодательными требованиями.</p> <p>Документы на транспортировку, торговлю или экспорт должны быть четко связаны с конкретным рассматриваемым материалом.</p> <p>Торговые документы должны позволять отследить происхождение материала.</p> <p>Для проверки законности должны использоваться разрешения FLEGT.</p>
1.18	<p>Продукция не должна продаваться через страны, которые относят к оффшорным зонам, если это является незаконным в стране поставщика или субпоставщика.</p> <p>Незаконные манипуляции в отношении трансфертного ценообразования должны отсутствовать.</p>
1.19	<p>Поставки контролируемой древесины должны производиться в соответствии с законодательными требованиями, действующими на территории заготовки.</p> <p>Продукция должна быть корректно классифицирована (породный состав, количество, качество и т.д.).</p> <p>Должны быть в наличии все требуемые импортные и экспортные разрешения.</p>
1.20	<p>Вся трансграничная торговля видам из приложений CITES должна быть документально оформлена и сопровождаться требуемыми разрешениями (сертификатами) на импорт, экспорт и реэкспорт, выданными компетентными органами (Административным органом CITES).</p>
2.1	<p>Организация не вовлечена в торговлю «конфликтной» древесиной.</p> <p>Документация о происхождении должна подтверждать то, что лесопроизводство не поступает с территорий, являющихся источником «конфликтной» древесины.</p>
2.2	<p>Полевые проверки в соответствии с требованиями стандарта <i>FSC-STD-30-010</i> для второй категории контролируемой древесины.</p> <p>Опрос руководства и работников для оценки уровня их информированности о трудовом законодательстве и соблюдения законодательных требований.</p>
2.3	<p>Консультации с заинтересованными сторонами свидетельствуют о том, что заготовка древесины ведется с соблюдением социальных прав. К таким заинтересованным сторонам относятся сообщества, жизнедеятельность которых зависит от лесных ресурсов, гражданское общество, а также национальные и международные НПО, которые следят за состоянием социальных прав на рассматриваемой территории.</p> <p>[Примеры консультаций с заинтересованными сторонами: активные методы проведения консультаций, например, методы, используемые при осуществлении проекта «Управление природными ресурсами и сокращение масштабов сельской бедности в Санта Катарине» (Бразилия)²². В этом проекте используются инновационные методы консультаций, основанные на работе экспертов-координаторов, знакомых с местным сообществом.]</p> <p>Полевые проверки в соответствии с требованиями стандарта <i>FSC-STD-30-010</i> для второй категории контролируемой древесины.</p> <p>Письменное соглашение (включая Общинный протокол²³) и/или другие способы, подтверждающие получение СПОС.</p> <p>Реализация Общинных протоколов (подтверждение, например, получения СПОС).</p> <p>[Примеры реализации Общинных протоколов: организация «Естественная справедливость» (Юристы в защиту сообществ и окружающей среды) разработала концепцию «естественной справедливости» и помогает общинам готовить протоколы по обеспечению справедливого распределения выгод, относящихся к использованию генетических ресурсов растений в интересах продовольствия и сельского хозяйства (Перу); защищать территории коренного населения (Панама); и защищать культовые природные объекты (Африка). Эта концепция вошла в Нагойский протокол регулирования доступа к генетическим ресурсам и совместного использования выгод, который поддерживает осуществление Конвенции о биологическом разнообразии.]</p>

²² Всемирный банк. 2002. Бразилия - Проект «Управление природными ресурсами и сокращение масштабов сельской бедности» - Санта Катарина. Вашингтон, округ Колумбия: Всемирный банк. <http://documents.worldbank.org/curated/en/2002/03/1752396/brazil-natural-resource-management-rural-poverty-reduction-project-santa-catarina>.

²³ Общинные протоколы - это документы, разрабатываемые общинами (сообществами), в которых излагаются ожидания общины относительно их взаимодействия с другими заинтересованными сторонами, на основе утверждения их обычных прав. Разработала эту концепцию организация «Естественная справедливость» («Natural Justice»). Для получения дополнительной информации см. <http://naturaljustice.org>.

	<p>Подписанные Соглашения о социальной ответственности (ССО), в которых изложены согласованные обязательства организации (сертифицированные организации, управляющие лесными участками) по отношению к коренным народам, народам, ведущим традиционный образ жизни, и/или местным общинам, обладающим традиционными правами.</p> <p>[Пример применения: МИОР (IIED) разработан отчет о применении ССО в Гане, в котором особое внимание уделяется анализу полученного опыта и ошибкам²⁴.]</p> <p>Проверка документов подтверждает осуществление социальных прав, в том числе социальных прав женщин и детей.</p> <p>Проверка документов подтверждает соблюдение и защиту прав коренных народов и народов, ведущих традиционный образ жизни и/или местных сообществ.</p> <p>Проверка документов, устанавливающих права собственности и права собственности на землю (например, имущественные права, соглашения об управлении или другие соглашения).</p> <p>Опрос представителей коренных народов и народов, ведущих традиционный образ жизни, местных сообществ в целях оценки их осведомленности относительно своих прав и их соблюдения.</p>
3.0	Нет контрольных мер (индикатор используется только для определения рисков).
3.1-3.6	Консультации с экспертами (соответствующими требованиям Приложения С настоящего документа) подтверждают, что материал заготавливается на территориях, где хозяйственная деятельность не представляет собой угрозу для ВПЦ или консультации с экспертами приводят к реализации управленческих мер, направленных на снижение рисков возникновения угроз ВПЦ.
3.1	<p>Заготовка не ведется в местах вероятности существования высокого видового разнообразия.</p> <p>Не производится рубка пород деревьев, охраняемых как ВПЦ 1.</p> <p>Консультации с экспертами (соответствующими требованиям Приложения С настоящего документа) подтверждают отсутствие высокого видового разнообразия на территории поставок.</p> <p>Наличие плана лесопользования, который включает квалифицированную инвентаризацию видов, находящихся под угрозой исчезновения, и соответствующие управленческие меры, обеспечивающие снижение вероятности возникновения угроз для выживания видов в результате хозяйственной деятельности (например, определение земель, выведенных из хозяйственного использования).</p> <p>ВПЦ выявлены и охраняются в ходе хозяйственной деятельности.</p> <p>Отбор образцов на лесосеках.</p> <p>Системы отслеживания древесины.</p>
3.2	<p>Существующая юридическая защита ВПЦ на территории поставок является эффективной.</p> <p>Проверка планов управления.</p> <p>Лесохозяйственная деятельность не способствует фрагментации больших лесных ландшафтов.</p>
3.3	<p>Консультации с экспертами (соответствующими требованиям Приложения С настоящего документа) свидетельствуют об охране экосистем, находящихся под угрозой исчезновения на территории поставок.</p> <p>Консультация с экспертами подтверждает, что лесохозяйственные практики, применяемые на территории поставок, не представляют собой угрозы для ВПЦ.</p> <p>Наличие плана лесопользования, который включает экспертный обзор экосистем, находящихся под угрозой исчезновения, наряду с соответствующими управленческими мерами, подтверждающими, что лесопользовательская деятельность не угрожает выживанию видов (например, выделение земель, выведенных из хозяйственного использования, планирование гибкого управления, такого как выборочные рубки).</p> <p>Заготовка на лесных территориях, где управляющие лесами предприятия, занимающиеся поставкой контролируемой древесины, способны выявить некартографированное местонахождение таких ценностей и защитить их от угроз.</p> <p>До начала заготовки проведена инвентаризация ВПЦ на территории участка(ов) поставок и прилегающих участков, которая подтверждает, что планируемая хозяйственная деятельность не представляет собой угрозы для ВПЦ.</p> <p>ВПЦ выявлены и охраняются в ходе хозяйственной деятельности.</p> <p>Отбор образцов на лесосеках.</p> <p>Системы отслеживания древесины.</p> <p>Проверка учетных записей местонахождения (методы GPS, географическая привязка</p>

²⁴ Ayine, D, 2008. Разработка правовых инструментов для расширения гражданских прав: Соглашения о социальной ответственности в лесном хозяйстве Ганы. МИОР.
<http://pubs.iied.org/pdfs/12549IIED.pdf>

	мест заготовки).
3.4	<p>В некоторых случаях, когда местные сообщества зависят от водных ресурсов лесных территорий и не существует нормативной базы для защиты доступа к питьевой воде, консультации с заинтересованными сторонами и СПОС могут быть затребованы НОР. Используются методы по предотвращению вреда или истощению используемых ресурсов.</p> <p>Создание буферных зон, ограничения для применяемой техники, совершенствование строительства дорог, включая переезд через водотоки, ведение заготовок только после замерзания почвы.</p> <p>Применение системы выборочных рубок.</p>
3.4-3.6	<p>Консультация с заинтересованной стороной подтверждает получение СПОС от коренных народов, народов, ведущих традиционный образ жизни и/или местных сообществ с традиционными правами на проведение лесохозяйственных операций на территории поставок.</p>
4.1	<p>Юридически обязывающие письменные соглашения с поставщиками должны снижать риск поставки материала из лесных территорий, переведенных в плантации или нелесные земли, или, в некоторых случаях, приемлемые источники для перевода, (например, перевод, который приводит к сохранению выгод, источники лесов с низкой интенсивностью управления (SLIMF) и максимальной площади, одобренные общественностью изменения в зонировании городских территорий, и т.д.).</p> <p>Проверка разрешений на заготовку, выданных соответствующими органами, которые подтверждают отсутствие перевода земель или указывают на то, что только приемлемый перевод имеет место.</p> <p>Проверка выполнения договора и процедур, имеющих отношение к переводу земель.</p> <p>В стратегии поиска поставщиков организации зафиксировано ее обязательство не переводить природные леса в плантации или земли нелесохозяйственного назначения, что доводится до сведения поставщиков.</p> <p>Проверка документов.</p> <p>Обучение поставщиков.</p> <p>Опрос лесоустроителей.</p> <p>Полевые проверки мест заготовок.</p> <p>Консультации с заинтересованными сторонами подтверждают то, что поставщики не участвуют в переводе лесных земель.</p> <p>Поставка древесных пород не производится из лесов, находящихся под угрозой перевода, на территории поставщиков.</p>
5.1	<p>Породы, определенные как потенциальные ГМ древесные породы, исключаются из источников цепочек поставок.</p> <p>Участки поставок, которые содержат ГМ древесину, исключены из источников.</p> <p>Испытания древесины, содержащей ГМО, проводятся в пункте получения сырья.</p> <p>Полевые проверки для подтверждения отсутствия ГМО в поставляемых породах.</p> <p>Проверка документов о происхождении саженцев.</p> <p>Проверка достоверности и качества оформления документов.</p>

Приложение F Участие в Программе FSC по тестированию волокон (справочное)

Участие в Программе FSC по тестированию волокон включает:

1 Подтверждение участия

- 1.1 Организация письменно сообщает органу по сертификации о своем согласии участвовать в Программе FSC по тестированию волокон с использованием формы, приведенной ниже.
- 1.2 Орган по сертификации извещает менеджера FSC по обеспечению целостности цепочки поставок (fiber-testing@fsc.org) об участии организации, отправив копию подписанной формы.
- 1.3 Менеджер FSC по обеспечению целостности цепочки поставок подтверждает участие и информирует организацию о дальнейшем процессе, описанном ниже.

2 Инструкции по предоставлению образцов

- 2.1 Менеджер FSC по обеспечению целостности цепочки поставок обращается в организацию с просьбой отправить репрезентативные образцы каждой группы продукции в Лабораторию лесной продукции США и сообщает органу по сертификации об этом запросе.
- 2.2 Если образец является волокнистым продуктом, то его размер должен быть не менее 15 x 21 см (например, А5 лист бумаги; желательно 2-3 листа). Если это твердый продукт из древесины или МДФ, образец должен быть размером около 10 x 7 x 3 см (например, колода карт) или больше.
- 2.3 Организация заполняет форму для подачи образцов, представленную ниже, и подает ее напрямую в Лабораторию лесной продукции вместе с образцами, также организация отправляет копию формы по электронной почте fiber-testing@fsc.org.

3 Результаты

- 3.1 Менеджер FSC по обеспечению целостности цепочки поставок вносит результаты в центральную базу данных Международного центра FSC.
- 3.2 Менеджер FSC по обеспечению целостности цепочки поставок предоставляет результаты организации и органу по сертификации.

Типовая форма договора для участия в Программе FSC по тестированию волокон

Настоящая форма заполняется организацией, желающей выполнять требования стандарта *FSC-STD-40-005 V3-1 Требования к закупкам FSC-контролируемой древесины* (Приложение А, пункт 1.2), подается в формате PDF в орган по сертификации. Орган по сертификации отвечает за подачу документа в Международный центр FSC и сохранение подтверждения его отправки. Документ должен быть отправлен на следующий адрес электронной почты: fiber-testing@fsc.org.

Название организации (согласно указанному в сертификате FSC):	
Имя и адрес электронной почты представителя FSC в организации:	
Адрес головного офиса (улица, номер дома, почтовый индекс, город):	

CW код:	
Перечень сопутствующей продукции:	
Страна/страны происхождения сопутствующей продукции:	
Древесные породы:	

Настоящим заявляю, что (*название организации*) желает участвовать в FSC-тестировании волокна сопутствующей продукции, предоставляя образец FSC-сертифицированных материалов, на тот случай если один из образцов организации будет выбран в процессе отбора проб.

Организация проинформирована, что первое испытание образцов, принятых FSC, проводится бесплатно. Последующие испытания проводятся бесплатно при условии, что предыдущие результаты указывают на отсутствие неприемлемых компонентов. Если в образцах, взятых из материала организации, обнаружено присутствие неприемлемых компонентов, то организация должна покрыть стоимость проверки.

Организация предоставит все результаты тестирования волокна, полученные от FSC, органу по сертификации во время аудита.

..... Место, дата
 Подпись представителя FSC в организации

Форма для подачи образцов

Предоставьте следующую информацию для каждого образца в FSC и Лабораторию лесной продукции:

Производитель	
Номер лицензии FSC	
СОС-код FSC	
Номенклатурный код (SKU) #	
Заявление FSC на продукции (если промаркирована)	
Заявление на древесных породах	
Заявление FSC на счетах (напр.: FSC-Mix Credit, FSC-Mix x%, FSC-100%/Pure, FSC-Recycled credit, FSC-Recycled x%, FSC-Controlled Wood)	
Заявление страны происхождения (если заявлено)	
Фотография продукции (необязательно)	

Адрес: Forest Products Laboratory; Attn: Alex Wiedenhoef – FSC Project; One Gifford Pinchot Drive; Madison WI 53726-2398; USA/США.

Приложение G Типовая форма для расширенной оценки рисков компании (справочная)

Настоящая форма содержит примеры оценки рисков. Дополнительные примеры с графическим представлением приведены в процедуре FSC-PRO-60-002a Требования к национальной оценке рисков FSC.

Расширенная оценка рисков компании для контролируемой древесины

РАЗРАБОТАНА СОГЛАСНО СТАНДАРТУ FSC-STD-40-005 V3-1 Требования к закупкам FSC-контролируемой древесины

Дата подготовки: Дата последнего пересмотра:	ДД-ММ-ГГГГ
Название организации: Ответственное лицо и e-mail: Предприятие, разрабатывающее оценку рисков, название: Ответственное лицо и e-mail:	
Название органа по сертификации: Ответственное лицо и e-mail: Дата последнего утверждения:	
Территория(ии), подлежащая(ие) оценке:	

Расширенная оценка рисков компании, проведенная для территории поставок или ее части, не охваченной утвержденной оценкой рисков FSC

1. Расширенная оценка рисков компании

Территория, подлежащая оценке: (название страны/региона, помогающее быстро определить место, например, Германия, Северная Рейн-Вестфалия)

ПРИМЕЧАНИЕ: Необходимость предоставления отдельного описания территорий, подлежащих оценке, зависит от масштаба оценки (для справки см. Раздел 2.3. процедуры FSC-PRO-60-002a)

Страна: (например, Германия)

Географическая территория, охватываемая оценкой: (например, штаты, страны, провинции, биорегионы, экорегионы, водосборные бассейны, водоразделы и т.д.; например, Северная Рейн-Вестфалия.

Предоставлены ли карты территории поставок²⁵? Да Нет

Укажите директорий к картам: (Например, Приложение X к расширенной оценке рисков компании, интернет-порталы, директория к файлам)

²⁵ Предоставление карт вместе с расширенной оценкой рисков означает согласие организации на воспроизведение этих карт FSC в целях заполнения данных в ГЛР (загрузка карт в ГЛР будет зависеть от их формата и качества).

Контролируемая древесина категории 1: незаконно заготовленная древесина

1. Выявление действующего законодательства

Применимое законодательство, выявлено согласно данным ГЛР

Опишите, каким образом был изучен список из ГЛР, чтобы убедиться в его полноте и актуальности:

Применимое законодательство, выявлено с использованием других источников

Укажите место размещения списка применимого законодательства, разработанного на основании процедуры FSC-PRO-60-002a и структурированного в соответствии с Таблицей 1 процедуры FSC-PRO-60-002a:

.....
(Например, см. Приложение X к расширенной оценке рисков компании/директорий к файлам со списком)

Укажите источники информации, используемы для выявления:

.....
(Например, Национальный стандарт добровольной лесной сертификации по схеме FSC, оценка экспертов, список, предоставленный НПО и/или правительственными учреждениями)

Если база данных из ГЛР не использовалась, должно быть представлено обоснование использования других источников:

.....
ПРИМЕЧАНИЕ: Ссылки на существующие государственные базы данных не являются достаточными для определения применимого законодательства.

2. Оценка исполнения применимого законодательства;

Оценка, проводимая для различных индикаторов в одной юридической подкатегории, может быть представлена для этих индикаторов совместно.

Индикатор (Применимые категории и подкатегории легальности) (1)	Источники информации ²⁶ (2)	Определение риска и конкретизация (кроме низкого риска) Укажите число установленных пороговых значений ²⁷ . ОБОСНУЙТЕ РЕЗУЛЬТАТ (для каждого порогового значения). (3)	Функциональная шкала ²⁸ (4)	Контрольные меры (5)
Пример 1				
Законные права на вырубку				
1.1 Права владения и управления земельным и угодьями.	Индикаторы Всемирного банка эффективности управления во всем мире: info.worldbank.org/governance/wgi/sc_country.asp ; Отчет НПО о выдаче и контроле процесса выдачи лицензий и планировании (доступен на: ...) «Трансперенси интернэшнл», http://www.transparency.org/policy_resea	Низкий (1): Права владения и управления четко определены законодательством. Источники, подтверждающие выполнение этих законов (общая оценка правоохранительных органов основана на международных индикаторах, отсутствуют свидетельства нарушения этих законов).	-	-
1.2 Концессионные соглашения	«Трансперенси интернэшнл», http://www.transparency.org/policy_resea	Установленный (2) В отчете НПО дается информация, о том, что несмотря на отсутствие нарушений положений о планировании и управлении, требуемые концессионные соглашения часто выдаются с задержкой и устаревают. Данная проблема, однако, в	Права собственности: «Установленный риск» – частные леса; «Низкий	Если требуется концессия, заготовка на лесных территориях при

²⁶ Представьте обоснование, почему только эти источники были использованы при оценке.

²⁷ См. номер порогов, указанных в Требованиях к национальной оценке рисков.

²⁸ Территориальные единицы основаны на негеографических характеристиках, например, вид владения/собственности на лесной территории, масштаб управления, МИР.

	rch/surveys_indices/cpi Показатели качества управления Трансперенси интернэшнл; Отчет правительства об управлении земельными угодьями и правах (НПО, доступен на....)	большинстве случаев характерна для частных лесов.	риск» – другие леса.	наличии действующего концессионного соглашения.
1.3 Планирование лесопользования и лесозаготовки.		Низкий (1): Источники подтверждают выполнение требований этих законов (общая оценка правоохранительных органов основана на международных индикаторах, отсутствуют свидетельства нарушения этих законов).	-	-
1.4 Разрешительные документы на заготовку древесины		Низкий (1): Источники подтверждают выполнение требований этих законов (общая оценка правоохранительных органов основана на международных индикаторах, отсутствуют свидетельства нарушения этих законов).	-	-
Пример 2				
1.14 СПОС	Королевский институт международных отношений: www.illegal-logging.org (укажите директорий для соответствующего отчета!); Обзор экспертов по вопросам законов, регулирующих традиционные права (отчет: ...).	Установленный (2) Обзор экспертов свидетельствует о том, что права коренных народов изложены противоречиво в существующем законодательстве. Отчеты КИМО свидетельствуют о нарушении традиционных прав в отношении права доступа к лесу.	Наличие коренных народов: «Низкий риск» для территории, не заселенных коренными народами; «Установленный риск» для территорий, заселенных коренными народами (нужна согласованность с кат. 2)	Документы подтверждают получение СПОС (нужна согласованность с кат. 2)
1.15 Права коренных народов				

Контролируемая древесина категории 2: Древесина, заготовленная с нарушением традиционных и гражданских прав

1	2	3	4	5
Пример 1				
2.3. Права коренных народов и народов, ведущих традиционный образ жизни соблюдаются	Оценка соблюдения законодательства (см. контролируемая древесина категории 1)	Установленный (22): См. конкретизацию рисков для индикаторов 1.14 и 1.15.	Наличие коренных народов: «Низкий риск» для территории, не заселенных коренными народами; «Установленный риск» для территорий, заселенных коренными народами	Документы подтверждают получение СПОС

Пример 2				
2.3. Права коренных народов и народов, ведущих традиционный образ жизни соблюдают ся	Применимое законодательство (см. контролируемая древесина категории 1); Отчет НПО о кочевниках, заходящих на территорию, для которой проводится оценка риска; База данных МОТ (...)	Установленный (24): Отчеты НПО свидетельствуют о сезонном пребывании коренных народов в северной части территории. Отсутствие законодательных актов, регулирования или других практик, обеспечивающих соблюдение традиционного права, а в отчете НПО приводятся факты нарушений такого права. Обжалования заключений НПО не приводят достаточно весомых опровержений содержанию отчета.	Наличие коренных народов: «Низкий риск» для территории, не заселенных коренными народами; «Установленный риск» для территорий, заселенных коренными народами	Документы подтверждают получение СПОС

Контролируемая древесина категории 3: Древесина, заготовленная в лесах, где хозяйственная деятельность угрожает существованию их высокой природоохранной ценности

Категория ВПЦ	Данные ²⁹ , использованные для выявления ВПЦ	Определенные угрозы (источники информации ²⁷)	3	4	5
Пример 1					
ВПЦ 1	Известные и доступные инвентаризационные данные, имеющие значение для ВПЦ. Планы/доклады об осуществлении восстановления подвергшихся угрозе видов. (...)	Уничтоженное местообитание (Акт защиты леса; Процессуальный кодекс для лесов, находящихся в государственной собственности)	Установленный (8): Лесохозяйственные регламенты не требуют охранять места размножения в ВПЦ. Например, в пределах территории виды ХХ требуют сезонной охраны, местообитания этих видов уничтожаются. Страна подписала Конвенцию о биоразнообразии, но отчет свидетельствует о незначительном прогрессе в достижении целей Конвенции. Проблема не возникает на природоохранных территориях (в частности, национальные парки и заповедники) и на лесных территориях, управляемых государством, вследствие внутреннего регулирования	«Низкий риск»: Лес, находящийся в государственной собственности (определенный риск снижется за счет внутреннего процессуального кодекса, а имеющиеся факты подтверждают соблюдение кодекса). «Установленный» риск: остальная территория.	На территориях сезонных мест размножения заготовка не зарегистрирована во время периода размножения; Пример проверок: договоры с лесопользователями, подтверждающие выполнение контрольных мер.

Если система оценки ВПЦ, соответствующая требованиям FSC-контролируемой древесины, для оценки наличия и угроз ВПЦ согласно процедуре FSC-PRO-60-002a, разработана соответствующим Национальным офисом FSC, ее необходимо применять для расширенной оценки рисков компании для контролируемой древесины категории 3.

²⁹ Обоснуйте, почему только эти источники использовались при оценке.

Контролируемая древесина категории 4: Древесина, заготовленная в лесах, которые переводятся в плантации или нелесные земли

1	2	3	4	5
<i>Пример 1</i>				
4.1 (...)	Оценка соблюдения законодательства (см. контролируемая древесина категории 1)	Низкий (2): Законодательство позволяет сведение лесных экосистем (включая перевод в плантации) в целях создания объектов общественного назначения (строительство высокоскоростных дорог, создание противопожарных водоемов и водоемов для водоснабжения, и т.д.). Законодательство допускает сплошные рубки, но устанавливает довольно сжатые сроки для возобновления вырубленных территорий в целях защиты ценностей экосистем от деградации. Оценка контролируемой древесины категории 1 подтверждает исполнение законодательства.	-	-
<i>Пример 2</i>				
4.1 (...)	База пространственных данных оцениваемой лесной территории; Отчеты о структуре растительного покрова.	Низкий (1): База пространственных данных, доступная в базе данных, подтверждает достижение пространственного порогового значения. Кроме того, отчеты правительства (за последние 5 лет), касающиеся изменений структуры растительного покрова подтверждают, что перевод лесных земель не превышает порогового значения.	-	-

Контролируемая древесина категории 5: Древесина из лесов, где выращивают генетически модифицированные деревья

1	2	3	4	5
<i>Пример 1</i>				
5.1 Генетически модифицированные деревья не используются в коммерческих целях.	Оценка соблюдения законодательства (см. контролируемая древесина категории 1)	Низкий (1) Внедрение генетически модифицированных пород деревьев в лесные территории запрещено законодательством. Оценка контролируемой древесины категории 1 подтверждает исполнение законодательства.	-	-

2. Перечень и контактная информация экспертов, привлеченных к оценке рисков

Контролируемая древесина категории 1

1. (Приведите имена и контактную информацию или ссылки на опыт работы, имеющиеся в открытом доступе)

Территории, для которых проведена оценка риска: (Укажите территории, к оценке рисков которых привлекался эксперт³⁰)

Контролируемая древесина категории 2

1. (Приведите имена и контактную информацию или ссылки на опыт работы, имеющиеся в открытом доступе)

(И т.д.)

³⁰ Используется, когда расширенная оценка рисков компании проводится для более, чем одной территории.

Приложение Н Сравнительная таблица версий 2-1 и 3-1 стандарта FSC-STD-40-005 (справочная)

V2-1	Изменения в V3-1
А Область применения	Разработана в виде требований к системе должной добросовестности и поэтому включает элемент по снижению рисков, а не только проверку посредством программы по проверке источников. Предназначена только для материала, поставляемого без заявления FSC.
В Дата введения стандарта в действие	01 июля 2016 г.
С Ссылки	Требуется использование утвержденных FSC оценок рисков, утвержденной документации по контролируемой древесине (следовательно, любое национальное руководство, утвержденное FSC, должно быть включено) и отдельной процедуры проведения расширенной оценки рисков компании, где это необходимо.
D Термины и определения	Изменения и обновления в ключевых определениях, введение целостности в нормативные документы FSC.
Часть 1: Требования к системе качества	
1. Политика предприятия	Не требуется – пересмотренный стандарт требует выполнение всех его требований. Требование относительно политики было пересмотрено в процессе пересмотра стандарта <i>FSC-STD-40-004</i> .
2. Процедуры	Требования включены в Раздел 5.
3. Обучение	Требование устранено, т.к. оно содержится в вышестоящем стандарте <i>FSC-STD-40-004</i> . Вместе с тем, требования по профессиональному соответствию были сохранены.
4. Документация	Требование сохранено и расширено требованием о сборе информации, которая должна быть доступна для ознакомления общественности. В зависимости от оценки рисков, проведенной для территории поставок, могут требоваться различные комплекты информационных материалов.
Часть 2: Требования к поставкам FSC-контролируемой древесины	Требования этого раздела были включены в требования СДД и относятся к получению информации.
5. Идентификация поставщика	Осведомленность о поставщиках остается требованием. Документация фокусируется на материале, а не на поставщиках. Материал должен быть идентифицирован как заготавливаемый на территории низкого или установленного риска в соответствии с оценками рисков FSC. Были включены требования

	относительно информации о цепочках поставок.
6. Поступление FSC-сертифицированной древесины от FSC-сертифицированных поставщиков	Исключен из V3-1. Требования относительно входящего материала, сертифицированного FSC, а также входящего материала, сертифицированного в соответствии с <i>FSC-STD-30-010</i> , включены в стандарт <i>FSC-STD-40-004</i> .
7. Поступление FSC-контролируемой древесины от поставщиков, сертифицированных на поставку FSC-контролируемой древесины	Исключен из V3-1. Требования относительно входящего материала, сертифицированного FSC, а также входящего материала, сертифицированного в соответствии с <i>FSC-STD-30-010</i> , включены в стандарт <i>FSC-STD-40-004</i> .
8. Поступление FSC-контролируемой древесины от несертифицированных поставщиков	Версия 3-1 устанавливает требования только для поставщиков, несертифицированных FSC, включая материал, который ранее был сертифицирован/контролируемый, но поставлялся без заявления FSC.
9. Поступление неконтролируемой древесины	Требования были согласованы с CoC-требованиями стандарта <i>FSC-STD-40-004</i> – смешивание с неприемлемыми входящими материалами не допускается. Этого можно избежать путем реализации соответствующих контрольных мер.
10. Породы, перечисленные в конвенции CITES	Требования относительно сертификатов (разрешений) для видов CITES включены в требования относительно получения информации о происхождении материала.
Часть 3: Оценка риска и программа по проверке	
11. Оценка риска	<p>Стандарт требует использование оценки рисков FSC во всех случаях, когда она есть. Если (для территорий, подлежащих оценке) оценки рисков нет, в стандарте предусмотрены требования относительно самостоятельной оценки рисков организацией (подробности в Приложении A), проводимой, либо в виде оценки рисков компании на основании Приложения 2 версии 2-1 стандарта, либо в виде расширенной оценки рисков. Требования к расширенной оценке рисков компании содержатся в процедур-переложении <i>FSC-PRO-60-002a</i>.</p> <p>Объем информации, доступной для ознакомления общественности, относительно оценки рисков увеличен. Понятие «Район» заменено на «Территория поставок». Документация относительно происхождения материала должна позволять отследить происхождение материала до территорий однородного риска в</p>

	<p>пределах территории поставок, которые совместимы с территориями, оцененными в НОР (или ЦОР). Документация, подтверждающая заготовку материала на территории участка поставок, требуется, если/когда полевая проверка проводится в качестве контрольной меры.</p> <p>Пожалуйста, обратите внимание на изменение категорий рисков.</p>
12. Программа по проверке поставок древесины, идентифицированной как «поступающая из источников низкого риска»	Требования относительно поставок из зон низкого риска сохранены с добавлением требований относительно оценки рисков смешивания материалов в цепочках поставок.
13. Программа по проверке поставок древесины из источников неопределенного риска	Требования относительно проверки материала из зон неопределенного риска заменены на требования относительно снижения рисков при поставках из зон установленного риска.
14. Механизм рассмотрения жалоб	Требования сохранены и расширены.
Часть 4: Продажа FSC-контролируемой древесины	Требования устранены, т.к. они предусмотрены вышестоящим стандартом <i>FSC-STD-40-004</i> .
15. Поставки FSC-контролируемой древесины	Требования устранены, т.к. они предусмотрены вышестоящим стандартом <i>FSC-STD-40-004</i> .
Приложения	
Приложение 1 Словарь терминов	Приложение устранено, а соответствующие ссылки приведены в разделе «Термины и определения».
Приложение 2 Критерии для оценки риска	Приложение устранено, а соответствующие требования пересмотрены и включены в Приложение А.
Приложение 3 Требования к программе предприятия по проверке источников	Требования заменены на требования к СДД и включены в основной текст стандарта.
Приложение 4 Положения о заявлениях в связи с FSC-контролируемой древесиной	Приложение устранено. Требования рассматриваются в существующих стандартах, применяемых организациями с сертифицированной цепочкой поставок (<i>FSC-STD-40-004</i> , <i>FSC-STD-50-001</i>).

УКАЗАНИЕ-40-005-01 Понятие «Район» в оценке рисков	Понятие «Район» заменено на «Территория поставок». Требования включены в Приложение А.
УКАЗАНИЕ-40-005-02 Жалобы на сомнительную деятельность поставщиков на территории единицы управления лесами	Требования относительно жалоб пересмотрены. Они включают требования к тому, что должна сделать организация, получив жалобы относительно территорий с низким риском.
УКАЗАНИЕ-40-005-03 Может ли производственная или торговая площадка быть определена как «район» в целях проведения оценки риска?	Требования устранены, т.к. пересмотренный стандарт не требует разъяснений, содержащихся в Указании.
УКАЗАНИЕ-40-005-04 Какая документация и методы контроля требуются для проверки географического района происхождения?	Требования включены в требования по доказательству источника происхождения.
УКАЗАНИЕ-40-005-05 Включение производственных/торговых площадок в программу проверки контролируемой древесины	Требования устранены, т.к. пересмотренный стандарт не требует разъяснений, содержащихся в Указании.
УКАЗАНИЕ-40-005-06 Размещение результатов оценки риска в открытом доступе	Требования включены в требования относительно отчетности и в Приложение А.
УКАЗАНИЕ-40-005-07 Минимальное содержание и проверка результатов оценки риска, доступных для общественности	
УКАЗАНИЕ-40-005-08 Что делать в случаях, когда две компании получают противоположные результаты при оценке риска района?	Требование устранено, т.к. относятся к органам по сертификации, а не к организации. См. соответствующий стандарт аккредитации <i>FSC-STD-20-011</i> .
УКАЗАНИЕ-40-005-09 Использование указаний и определений риска, разработанных аккредитованными FSC национальными инициативами	Любые дополнительные национальные требования должны быть утверждены FSC и включены в процедуру <i>FSC-PRO-60-002b</i> . Стандарт делает ссылки на них и устанавливает, что выполнение требований действующего национального законодательства является обязательным.
УКАЗАНИЕ-40-005-10 Когда орган по сертификации должен выдавать код FSC контролируемой древесины?	Требование устранено, т.к. относятся к органам по сертификации, а не к организациям. См. соответствующий стандарт аккредитации <i>FSC-STD-20-011</i> .
УКАЗАНИЕ-40-005-11 Нужно ли соблюдать или оценивать другие части стандарта в отношении торговли «FSC контролируемой древесиной»?	Покупка и продажа FSC-контролируемой древесины осуществляются согласно стандарту <i>FSC-STD-40-004</i> .
УКАЗАНИЕ-40-005-12 Использование Индекса восприятия коррупции организации Transparency International при оценке риска	Требования включены в Приложение А.
УКАЗАНИЕ-40-005-13 Существует ли разница в интерпретации лесов высокой природоохранной ценности между стандартом FSC контролируемой древесины и «Принципами и критериями	

FSC»?	
УКАЗАНИЕ-40-005-14 Как можно подтвердить низкий риск для категории «С», стандарт FSC-STD-40-005 V2-1 п. 1.1?	
УКАЗАНИЕ-40-005-15 Полевые проверки, результаты, принятие решений и требуемые действия	Подробные требования относительно полевых проверок устранены.
УКАЗАНИЕ-40-005-16 Какой формулой расчета репрезентативного участка, и каким перечнем единиц управления лесами для выборки должен пользоваться орган по сертификации для полевой оценки поставок из источников неопределенного риска?	Требования включены в Приложение А.
УКАЗАНИЕ-40-005-17 Документация и процессуальные требования для демонстрации географического района происхождения сопутствующей продукции	Требования обновлены и включены в Раздел 2.
УКАЗАНИЕ-40-005-18 Независимость внутренней программы проверки	Требования сохранены, а область применения стандарта так же, как и требования к СДД не позволяют организации применять стандарт для оценки лесов, находящихся в ее собственности или управлении, за исключением, когда для территории, включающей участок поставок, была запланирована оценка рисков FSC по всем пяти категориям контролируемой древесины до 31 декабря 2017 г.
УКАЗАНИЕ-40-005-19 Применимые национальные и местные законодательные акты и нормы для оценки рисков по контролируемой древесине и программ проверки	Требования включены в Приложение А.
УКАЗАНИЕ-40-005-20 Поставка сопутствующей продукции в соответствии с Регламентом ЕС по лесоматериалам	



Forest Stewardship Council®

ic.fsc.org

FSC International Center GmbH
Charles-de-Gaulle-Straße 5 · 53113 Bonn · Germany



All Rights Reserved FSC® International 2015 FSC® F000100