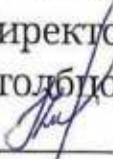


**ГОСУДАРСТВЕННОЕ ЛЕСОХОЗЯЙСТВЕННОЕ
УЧРЕЖДЕНИЕ
«СТОЛБЦОВСКИЙ ЛЕСХОЗ»**

УТВЕРЖДАЮ:
Директор
Столбцовского лесхоза

Г.В. Кажушко
«01» марта 2024г.

СТАНДАРТ ПРЕДПРИЯТИЯ

**ИДЕНТИФИКАЦИЯ ДРЕВЕСНОЙ
И НЕДРЕВЕСНОЙ ЛЕСНОЙ ПРОДУКЦИИ ПО
ПРИЗНАКУ ПРОИСХОЖДЕНИЯ**

Основные требования

СТП 00994957.007-2024

2024г.

Ключевые слова: лесная продукция, продукция переработки, идентификация по признаку происхождения, лесоуправление и лесопользование

Предисловие

Цели, основные принципы, положения по государственному регулированию и управлению в области технического нормирования и стандартизации установлены Законом Республики Беларусь «О техническом нормировании и стандартизации».

1. РАЗРАБОТАН государственным лесохозяйственным учреждением Столбцовский лесхоз.

2. УТВЕРЖДЁН И ВВЕДЁН В ДЕЙСТВИЕ от «01» марта 2024г.

3. Настоящий стандарт является модифицированным по отношению к стандарту СТП 00994957.007-2022 «Стандарт предприятия. Идентификация лесной продукции по признаку происхождения. Основные требования» путём:

- включения дополнительных положений, дополнительных фраз, ссылок;
- изменения обозначений и нумерации структурных элементов применяемого стандарта предприятия.

Включение и замена ссылок в соответствии с СТБ 2157-2021.

4. ВЗАМЕН СТП 00994957.007-2022

СОДЕРЖАНИЕ:

№ п/п	Описание:	№ стр.
	Предисловие.....	2
	Введение.....	5
1.	Область применения.....	6
2.	Нормативные ссылки.....	6
3.	Термины и определения.....	6
4.	Общие положения.....	9
5.	Требования к идентификации продукции методом физического разделения.....	10
6.	Идентификация лесоматериалов круглых.....	10
6.1	Контроль закупок леса на корню.....	10
6.2	Идентификация поставщиков.....	11
6.3	Система должной добросовестности.....	11
6.4	Идентификация лесоматериалов круглых в процессе производства.....	12
6.5	Регистрация реализованных сертифицированных лесоматериалов круглых и удостоверение происхождения.....	13
7.	Идентификация продукции лесопиления.....	15
7.1	Контроль закупок сырья и материалов.....	15
7.2	Идентификация лесной продукции способом маркировки.....	15
7.3	Идентификация пиломатериалов в процессе производства.....	16
7.4	Регистрация реализованных сертифицированных пиломатериалов и другой продукции лесопиления.....	17
8.	Применение знаков соответствия.....	19
9.	Контроль использования сырья сомнительного происхождения.....	19
10.	Требования к управлению системой идентификации продукции.....	20
10.1	Обязанности и полномочия руководства лесхоза по выполнению требований по идентификации лесной продукции.....	20
10.2	Обязанности и полномочия лесхоза по идентификации продукции.....	20
10.3	Документированные процедуры идентификации продукции.....	21
10.4	Ведение учёта данных по идентификации продукции.....	22
10.5	Управление ресурсами.....	22
10.6	Процедура проведения внутренних аудитов.....	23
10.7	Процедура устранения несоответствий и корректирующие действия.....	23
11.	Обращение с отходами.....	24
12.	Рассмотрение жалоб и апелляций, связанных с идентификацией продукции.....	24
13.	Субподрядная деятельность.....	25
14.	Требования по социальному обеспечению, охране труда и технике безопасности.....	25
Приложение А	Структура Столбцовского лесхоза	27
Приложение Б	Обязанности и полномочия персонала по обеспечению идентификации продукции по признаку происхождения, структура системы идентификации лесной продукции по признаку происхождения.....	28
Приложение В	Перечень технологических документов, обеспечивающих идентификацию продукции Столбцовского лесхоза.....	32
Приложение Г	Перечень технологических маршрутных карт Столбцовского лесхоза.....	33
Приложение Д	Перечень ТНПА на производимую Столбцовским лесхозом продукцию....	35
Приложение Е	Технологическая схема заготовки Столбцовским лесхозом лесоматериалов круглых.....	36

Приложение Е.1	Технологическая схема заготовки лесоматериалов круглых многооперационной техникой Столбцовского лесхоза.....	37
Приложение Е.2	Технологическая схема производства продукции на производственно-мастерском участке Столбцовского лесхоза.....	38
Приложение Ж	Перечень документов, устанавливающих требования к складированию и хранению сырья и материалов.....	39
Приложение З	Перечень документов, устанавливающих требования к транспортированию, погрузочно-разгрузочным работам.....	40
Приложение И	Схема учёта идентификации сырья и готовой продукции по документации на ПМУ «Окинчицы».....	41
Приложение К	Карта идентификации.....	42
Приложение Л	Образец знака идентификации не сертифицированного сырья.....	43
Лист регистрации изменений		44

Введение

Устойчивое управление сертифицированными лесами осуществляется путём одобрения национальных и региональных систем лесной сертификации, прошедших независимую оценку на соответствие критериям устойчивости, приведённым в стандартах, устанавливающих требования к устойчивому лесопользованию и лесопользованию.

Сертификация лесной продукции по признаку происхождения осуществляется на соответствие стандарту СТБ 2157-2021 «Идентификация древесной и недревесной лесной продукции по признаку происхождения. Основные требования».

Целью идентификации лесной продукции по признаку происхождения в соответствии с требованиями стандарта СТБ 2157 является получение, подтверждение и предоставление потребителю достоверных сведений о происхождении древесной и недревесной лесной продукции из лесов, сертифицированных в соответствии с требованиями СТБ 2157, информирование о повторно используемых ресурсах.

Сертификация древесной и недревесной лесной продукции по признаку происхождения в соответствии с требованиями СТБ 2157 позволяет организации продемонстрировать своё участие в устойчивом управлении ресурсами и полную приверженность Целям устойчивого развития ООН.

Целью информирования о происхождении древесной и недревесной лесной продукции является стимулирование спроса и предложения на лесную продукцию, происходящую из устойчиво управляемых лесов, что в свою очередь будет стимулировать непрерывное совершенствование управления мировыми лесными ресурсами рыночными методами.

СТАНДАРТ ОРГАНИЗАЦИИ

Идентификация древесной и недревесной лесной продукции по признаку происхождения

Основные требования

Дата введения «01» марта 2024г.

1. ОБЛАСТЬ ПРИМЕНЕНИЯ

Настоящий стандарт организации (далее - стандарт) устанавливает требования к осуществляемой Государственным лесохозяйственным учреждением «Столбцовский лесхоз» (далее - лесхоз) идентификации древесной и недревесной лесной продукции и продуктов ее переработки по признаку происхождения, необходимые для подтверждения её происхождения из лесов, сертифицированных в соответствии с требованиями Системы лесной сертификации Национальной системы Республики Беларусь (далее - Системы лесной сертификации), подтверждения соответствия Системе лесной сертификации и требованиями международной организации PEFC (Program for Endorsement of Forest Certification schemes).

2. НОРМАТИВНЫЕ ССЫЛКИ

В настоящем стандарте приведены ссылки на следующие технические нормативные правовые акты (далее - ТНПА):

- ✓ СТБ 2157-2021 «Идентификация древесной и недревесной лесной продукции по признаку происхождения. Основные требования»;
- ✓ СТБ 2370-2014 «Знак устойчивого лесопользования и лесопользования. Описание и порядок применения»;
- ✓ СТБ 1.1-2021 «Государственная система стандартизации Республики Беларусь»;
- ✓ СТБ 1708-2022 «Устойчивое лесопользование и лесопользование. Основные положения»;
- ✓ СТБ 1360-2002 «Устойчивое лесопользование и лесопользование. Рубки главного пользования. Требования к технологиям»;
- ✓ СТБ 1361-2002 «Устойчивое лесопользование и лесопользование. Рубки промежуточного пользования. Требования к технологиям»;
- ✓ ТКП 041-2015 (33090) «Порядок проведения работ по обеспечению стабильности качества выпускаемой продукции в организациях Министерства лесного хозяйства Республики Беларусь»;
- ✓ ГОСТ 9014.0-75 Лесоматериалы круглые. Хранение. Общие требования.
- ✓ PEFC ST 2002:2020

3. ТЕРМИНЫ И ОПРЕДЕЛЕНИЯ

В настоящем стандарте применяют термины, установленные в СТБ 2157-2021, а также следующие термины с соответствующими определениями:

3.1 Сертифицированное сырьё: Сырьё, происхождение которого подтверждено при идентификации лесной продукции по признаку происхождения.

3.2 PEFC-сертифицированное сырьё: Категория сырья для:

- лесного древесного и недревесного сырья, поставляемого с PEFC-заявлением «X% PEFC сертифицировано» поставщиком, на которого распространяется действие PEFC-признанного сертификата, или поставляемого с заявлением одобренной PEFC системы поставщиком, на которого распространяются действие PEFC-признанного сертификата соответствия стандарту на систему лесоуправления и лесопользования, одобренному PEFC;

- повторно используемого сырья, поставленного без PEFC-заявления «X% PEFC сертифицировано».

3.3 Сертифицированная продукция: Продукция, изготовленная из сертифицированного сырья, происхождение которого подтверждено идентификацией лесной продукции по признаку происхождения.

3.4 PEFC-сертифицированная продукция: Продукция, реализованная (переданная) организацией с PEFC-заявлением «X% PEFC сертифицировано».

3.5 Заявление о происхождении лесной продукции; заявление о происхождении: Официальная информация о происхождении лесной продукции либо содержании в продукции сырья, идентифицированных по признаку происхождения.

3.6 PEFC- заявление: Официальная информация о лесном древесном и недревесном сырье, лесной продукции, приводимая в товаросопроводительной документации в следующей формулировке: «X% PEFC сертифицировано» и «PEFC контролируемые источники».

3.7 Сертификат соответствия: Документ, удостоверяющий соответствие объекта оценки соответствия, за исключением компетентности персонала в выполнении определённых работ, оказании определённых услуг, техническим требованиям.

3.8 PEFC- признанный сертификат соответствия:

- действующий сертификат соответствия на систему лесоуправления и лесопользования, выданной нотифицированным PEFC органом по сертификации, подтверждающий соответствие требованиям системы сертификации или стандарта, признанного Советом PEFC;

- действующий сертификат соответствия на лесную продукцию по признаку происхождения, выданный PEFC нотифицированным органом по сертификации, подтверждающий соответствие требованиям стандарта PEFC по идентификации продукции по признаку происхождения или требованиям технического нормативного правового акта в области технического нормирования и стандартизации по идентификации лесной продукции по признаку происхождения, признанного Советом PEFC.

3.9 Идентификация лесной продукции по признаку происхождения; идентификация продукции: Процесс получения и обработки информации о происхождении лесной продукции, лесного сырья, из которого изготовлена лесная продукция, позволяющий организации предоставлять потребителю чёткую, проверяемую информацию о происхождении лесной продукции, либо содержании в продукции лесного сырья, идентифицированного по признаку происхождения.

3.10 PEFC- идентификация лесной продукции по признаку происхождения; PEFC-идентификация: Совокупность осуществляемых организацией процессов производства лесной древесной и недревесной продукции и получения, обработки информации о категориях сырья, из которого она изготовлена, а также составления и применения достоверных и проверяемых PEFC- заявлений.

3.11 Лесная (древесная и недревесная) продукция: Продукция, изготовленная из лесного древесного и недревесного сырья, в том числе энергия, вырабатываемая из лесного древесного сырья. и другая нематериальная продукция, поддающаяся измерению.

3.12 Лесное (древесное и недревесное) сырьё: Древесное и недревесное сырьё, происходящее из лесов или участков древесно-кустарниковой растительности, не входящий в состав лесного фонда, сертифицированных или подлежащих сертификации в соответствии с требованиями PEFC, а также повторно используемое сырьё, первоначально происходившее из лесов или других источников, сертифицированных в соответствии с требованиями PEFC.

3.13 Повторно используемое сырьё: Лесное древесное и недревесное сырьё, которое:

- получено из отходов, образующихся в процессе производства. Сюда не относится сырьё, подвергающееся дополнительной обработке и (или) доизмельчению, а также сырьё, пригодное для использования в рамках технологического процесса, в результате которого оно было получено. К повторно используемому сырью также не относятся отходы деревообработки (опилки, стружка, кора и др.), а также отходы лесозаготовок (кора, ветви, корни и др.), так как они не образуют единой массы;

- образуется в домашних хозяйствах, коммерческих, промышленных компаниях и учреждениях, являющихся конечными потребителями продукции, ставшей непригодной для дальнейшего применения.

К этой категории относится также повторно используемое сырьё, ранее идентифицированное по признаку происхождения.

3.14 Маркировка: Нанесение надписей, знаков или графического изображения установленной формы непосредственно на продукцию, а также на упаковку, декларацию/этикетку, ярлыку/этикетку, товаросопроводительные документы и др.

3.15 Сомнительные источники: Лесное древесное и недревесное сырьё, полученное в результате ведения лесного хозяйства и осуществления лесопользования:

- с нарушением требований применимого местного, национального или международного законодательства в области:

- использования, охраны, защиты и воспроизводства лесов;
- охраны окружающей среды, в том числе исчезающих и вымирающих видов растений и животных;
- здравоохранения и охраны труда;
- нарушение прав коренного населения, прав землевладения и землепользования;
- антикоррупционного и налогового законодательства, неуплаты налогов и арендной платы;

- не обеспечивающего поддержание способности лесов производить широкий спектр древесной и недревесной лесной продукции на основе непрерывного и постоянного лесопользования и соблюдение баланса между общим объёмом вырубленной древесины и прироста древостоев по запасу;

- не обеспечивающего выявление, защиту, сохранение и исключение из пользования экологически важных участков леса;

- не обеспечивающего поддержание, сохранение и развитие биоразнообразия на ландшафтном, экосистемном, видовом и генетических уровнях;

- приводящего к переводу лесов, за исключением случаев, когда перевод:

- осуществляется в соответствии с государственной и региональной политикой, основывается на действующем законодательстве в области землепользования, использования, охраны, защиты и воспроизводства лесов;

- не оказывает отрицательного воздействия на экологически важные участки леса, другие природные территории, подлежащие специальной охране, земли оздоровительного, рекреационного, историко-культурного назначения;
- не приводит к уничтожению участков, обеспечивающих значительное накопление углерода;
- вносит вклад в долгосрочное сохранение, влечет экономические и (или) социальные выгоды;
 - не обеспечивающего соблюдения Деклараций Международной организации труда “Об основополагающих принципах и правах в сфере труда (Женева, 1998г.) и механизмах её реализации;
 - не обеспечивающих соблюдение положений Декларации ООН о правах коренных народов (2007г.);
 - с применением конфликтной древесины;
 - с применением генетически модифицированных деревьев.

3.16 Физическое разделение – метод идентификации лесной продукции по признаку происхождения, включающий контроль PEFC-заявлений для определения PEFC-группы продукции, основанный на четкой идентификации и (или) разделении различных категорий сырья, обеспечивающих четкое определение категории сырья, используемого при производстве продукции, на всех этапах прохождения.

3.17 Категория (сырья): Сырьё, классифицируемое по признаку происхождения как PEFC-сертифицируемое сырьё, другое сырьё, нейтральное сырьё и сырьё из PEFC-контролируемых источников.

4. ОБЩИЕ ПОЛОЖЕНИЯ

4.1 Идентификация древесной и недревесной лесной продукции по признаку происхождения применяется для подтверждения происхождения лесной продукции с использованием PEFC-заявления.

4.2 Лесхозом в процессе идентификации лесной продукции и продуктов её переработки по признаку происхождения осуществляется специальный учёт и идентификация применяемых сырья и материалов, позволяющий перейти от информации о происхождении заготавливаемого (закупаемого) лесхозом сырья к информации о происхождении продукции, произведенной с его использованием. Это позволяет лесхозу предоставлять потребителю четкую, проверяемую информацию о содержании в продукции сырья и материалов, идентифицированных по признаку происхождения.

4.3 В зависимости от типа и вида лесной продукции определяются основные этапы прохождения лесной продукции:

- ✓ заготовка (закупка) лесного сырья (лесной продукции);
- ✓ транспортирование лесной продукции к месту переработки (реализации, потребления);
- ✓ переработка (обработка) лесной продукции, продуктов её переработки;
- ✓ упаковка;
- ✓ маркировка;
- ✓ складирование;
- ✓ хранение;
- ✓ реализация потребителю;
- ✓ обращение с отходами.

4.4 Лесхоз включает в себя 9 лесничеств, лесопункт, цех деревообработки и ЖД станцию по отгрузке лесо- и пилопродукции. Структура лесхоза приведена в **приложении А**.

4.5 Структура системы идентификации продукции, обязанности и полномочия персонала по обеспечению идентификации продукции приведены в **приложении Б**.

4.6 Вся производимая лесхозом продукция полностью вырабатывается из древесины, заготовленной в сертифицированных лесах, находящихся в его управлении.

4.7 Идентификация продукции включает следующие процессы:

1. подтверждение происхождения сырья и материалов, в том числе:
 - ✓ контроль закупок сырья и материалов;
 - ✓ идентификация поставщиков;
 - ✓ система должной добросовестности;
 - ✓ идентификация сертифицированного сырья;
2. маркировка сырья и материалов знаком идентификации;
3. регистрация реализованной сертифицированной продукции;
4. применение знаков соответствия;
5. контроль использования сырья сомнительного происхождения.

5. ТРЕБОВАНИЯ К ИДЕНТИФИКАЦИИ ПРОДУКЦИИ МЕТОДОМ ФИЗИЧЕСКОГО РАЗДЕЛЕНИЯ

5.1 Лесхозом для идентификации продукции применяется метод физического разделения, так как в осуществляемых им технологических процессах сертифицированное сырьё и материалы не смешиваются с другим сырьём. Сертифицированное сырьё может быть идентифицировано на всех этапах прохождения, осуществляемых лесхозом.

5.2. Физическое разделение обеспечивается путём отдельного хранения, маркировки и переработки сертифицированного сырьё на отдельных производственных потоках или отдельными партиями.

5.3 Лесхоз обеспечивает отделение или чёткую идентификацию сертифицированного сырья, материалов и продукции от сырья, материалов и продукции иного происхождения на всех осуществляемых им этапах прохождения.

5.4 Требования к партии продукции

5.4.1 Партия продукции должна состоять из продукции одного вида, сорта или групп видов, произведенной из одинакового или однородного исходного сырья, измеряемого в одинаковых единицах измерения.

5.4.2 В партию включается продукция, произведенная одним структурным подразделением организации, осуществляющим последовательные технологические процессы производства продукции.

6 ИДЕНТИФИКАЦИЯ ЛЕСОМАТЕРИАЛОВ КРУГЛЫХ

6.1 Контроль закупок леса на корню

6.1.1 Лесхоз осуществляет переработку и реализацию лесоматериалов круглых, заготовленных на территории лесного фонда, переданного ему для ведения лесного хозяйства в порядке проведения рубок главного и промежуточного пользования.

6.1.2 Основными документами, подтверждающими происхождение сырья на этом этапе, являются:

- ✓ материалы отвода лесосек;
- ✓ ведомость материально-денежной оценки;
- ✓ лесорубочный билет.

6.1.3 В лесорубочном билете на основании материалов отвода лесосек и ведомости материально-денежной оценки указываются лесничество, квартал, выдел, площадь, объём древесины, разрешенный к заготовке.

Лесорубочный билет должен быть промаркирован Знаком устойчивого лесопользования и лесопользования и иметь заявление о происхождении леса на корню в виде надписи: «№% PEFC сертифицировано, ВУ/112 08.02. 075.03 00100», где №% - содержание сертифицированного сырья в продукции, входящей в партию, №ВУ/112 08.02. 075.03 00100 - номер сертификата соответствия на систему лесопользования и лесопользования.

6.1.4 На каждый участок рубки должна составляться технологическая карта на разработку лесосеки. В технологической карте на разработку лесосеки должны быть указаны способы рубки леса, трелёвки древесины, очистки мест рубок, расположение магистральных и пасечных волоков, мероприятия по сохранению подростка на лесосеке, а также объёмы вырубаемой древесины.

6.2 Идентификация поставщиков

6.2.1 Для идентификации поставщиков при осуществлении заготовки древесины на территории других юридических лиц, ведущих лесное хозяйство, лесхоз требует от поставщиков предоставления документов, подтверждающих их соответствие требованиям к поставщикам сертифицированного сырья, в том числе копий сертификатов соответствия и информации об идентификаторах сертификатов соответствия, информации об органе по сертификации, выдавшем сертификат, документов, подтверждающих, что на поставщика распространяется действие сертификата соответствия на лесную продукцию по признаку происхождения, признанного PEFC и др.

6.2.2 Лесхоз проверяет размещённую на веб-сайте PEFC информацию о наличии у поставщиков PEFC - признанных сертификатов соответствия по всему объёму лесного сырья, поставленного с PEFC-заявлением.

6.2.3 Лесхоз классифицирует каждую партию закупленного сырья по категориям сырья. В лесхозе ведётся перечень поставщиков леса на корню с указанием юридических адресов.

6.3 Система должной добросовестности

6.3.1 В целях сведения к минимуму закупок лесного сырья из источников сырья сомнительного происхождения лесхоз проводит идентификацию на все закупаемое сырьё, которая включает в себя:

- ✓ сбор информации;
- ✓ оценку рисков;
- ✓ управление поставками высокого риска.

6.3.2 Лесхоз не может применять при производстве продукции лесное сырьё, происходящее из стран, на которые распространяются или к которым применимы запреты совета Безопасности Организации Объединённых наций, Европейского союза или национальных правительств на экспорт/импорт лесоматериалов.

6.3.3 Лесхоз не должен использовать конфликтную древесину.

6.3.4 Лесхоз не должен использовать лесное сырьё, происходящее от генетически модифицированных организмов, для изготовления продукции, на которую распространяется DDS PEFC.

6.3.5 Лесхоз не должен включать в перечень продукции, на которую распространяется DDS PEFC, продукцию, изготавливаемую с применением лесного сырья, заготовленного в процессе вырубке лесов при переводе лесных земель в другие виды землепользования.

6.3.6 В случае поставок, отнесённых к высокой степени риска лесхоз должен требовать от всех поставщиков:

- ✓ предоставлять подробную информацию по всем этапам процесса прохождения лесной продукции, включая информацию о юридических лицах, ведущих лесное хозяйство;

- ✓ предоставить информацию, необходимую для идентификации юридических лиц, ведущих лесное хозяйство, являющихся источником лесного сырья и всех участников процесса прохождения лесной продукции, поставки, которой отнесены к высокой степени риска;

- ✓ содействия в проведении проверки второй и третьей стороной своего производства, а также производства других участников процесса прохождения продукции;

- ✓ проводить проверку на местах, включая проверку поставщиков лесной продукции, поставки от которых сопряжены с высоким риском по месту их нахождения, проверка может осуществляться как самим лесхозом (второй стороной), так и третьей стороной по поручению организации, которая удостоверяет требованиям к компетентности PEFC ST 2002:2020;

- ✓ проверка на местах может быть заменена проверкой предоставленной документации, если она достоверно подтверждает, что лесное сырьё происходит не из источников сырья сомнительного происхождения;

- ✓ мероприятия по снижению рисков, корректирующие и профилактические мероприятия.

Контроль за системой должной добросовестности осуществляется главным инженером и главным лесничим лесхоза.

6.4 Идентификация лесоматериалов круглых в процессе производства

6.4.1 Лесоматериалы круглые хвойных и лиственных пород, сырьё древесное технологическое, дрова производятся при проведении рубок главного и промежуточного пользования в лесничествах.

6.4.2 Все виды работ на рубках леса проводятся при наличии и в соответствии с технологической картой на разработку лесосеки в соответствии с приложением №1 к постановлению МЛХ РБ от 16.12.2016г. № 65, СТБ 1360-2002, СТБ 1361-2002, СТБ 1708-2021.

В технологической карте на разработку лесосеки указываются способы рубки леса, трелёвки древесины, очистки мест рубок, расположение магистральных и пасечных волоков, мероприятия по сохранению подроста на лесосеке, а также объёмы вырубленной древесины.

6.4.3 Производство лесоматериалов круглых хвойных и лиственных пород, сырья технологического, дров осуществляется в соответствии с технологическими маршрутными картами (далее - ТМК), оформленными в соответствии с ТКП 041-2015 (33090). Перечень ТМК приведён в **приложении В**.

6.4.4 Вся заготовленная продукция регистрируется в наряде-акте на выполненные работы, в котором указывается место производства работ (лесничество, квартал, выдел), наименование, сорт, размеры и объём полученной продукции.

6.4.5 Готовая продукция регистрируется бухгалтером лесничества в книге по учёту лесопродукции. Учёт лесопродукции осуществляется в соответствии с «Инструкцией по учёту лесоматериалов в организациях, подчиненных Министерству лесного хозяйства Республики Беларусь», утверждённая приказом Минлесхоза от 20.12.2017г. №282.

6.4.6 Хранение лесоматериалов круглых на лесосеках, промежуточных складах и на железнодорожной станции осуществляется в соответствии с ГОСТ 9014.0-75.

6.4.7 Лесоматериалы круглые маркируются в соответствии с требованиями СТБ 2426-2015.

6.4.8 Транспортирование лесоматериалов круглых осуществляется в соответствии с СТБ 2426-2015.

6.4.9 Идентификацию лесоматериалов круглых в процессе производства осуществляют мастера леса, мастера на лесосеках.

Контроль за идентификацией лесоматериалов круглых в процессе производства осуществляют лесничие, начальник лесопункта.

6.5 Регистрация реализованной сертифицированной продукции и удостоверение происхождения

6.5.1 При реализации (передаче) сертифицированной продукции лесхоз предоставляет (предъявляет) потребителю документы (копии документов), подтверждающие происхождение продукции в соответствии с требованиями к идентификации продукции. Лесхоз должен сообщать потребителю обо всех изменениях в области действия сертификата соответствия на лесную продукцию по признаку происхождения и не допускает злоупотреблениями при его применении.

В лесхозе имеется в наличии перечень всех потребителей продукции с указанием их реквизитов.

Отпуск сертифицированной продукции потребителям осуществляется по договорам на основании товарно-транспортных накладных.

6.5.2 Реализация сертифицированной продукции в лесхозе осуществляется через лесничества и бухгалтерию лесхоза.

При реализации сертифицированной продукции через лесничества, а также местным потребителям и местному населению товаросопроводительные документы должны маркироваться Знаком устойчивого лесопользования и лесосоуправления с указанием номера сертификата соответствия.

Реализация сертифицированной продукции через лесничества регистрируется ежемесячно в журналах реализации.

Реализация сертифицированной продукции в целом по лесхозу отражается в сводном журнале реализации, который составляется ежемесячно.

6.5.3 При отпуске лесоматериалов круглых лесничеством в деревообрабатывающие цеха для дальнейшей переработки, а также для отправки железнодорожным транспортом оформляются товарно-транспортные накладные.

Товаросопроводительные документы содержат следующую информацию:

- ✓ наименование потребителя, его товарный знак, юридический адрес, банковские реквизиты;
- ✓ наименование поставщика, его товарный знак, юридический адрес, банковские реквизиты;
- ✓ общее количество лесной продукции;
- ✓ дату поставки и/или получения;
- ✓ спецификацию лесной продукции (древесную породу, вид продукции, сорт, размеры и др.);
- ✓ обозначение ТНПА на продукцию и при необходимости на упаковку;
- ✓ номер партии или идентификационной обозначение лесной продукции;
- ✓ категорию происхождения сырья и материалов, подтверждаемую наличием Знака устойчивого лесопользования и лесосоуправления;

✓ заявление о происхождении продукции, соответствующем требованиям PEFC в виде записи: «№% PEFC сертифицировано, ВУ/112 08.02. 075.03 00100», где №%- содержание сертифицированного сырья в продукции, входящей в партию, ВУ/112 08.02. 075.03 00100 - номер сертификата соответствия на лесную продукцию.

6.5.4 Конечным потребителям сертифицированная продукция отгружаются по ТГН, регистрируются в журнале реализации готовой продукции в бухгалтерии лесничества и лесхоза.

6.5.5 Для отправки лесоматериалов на экспорт оформляется необходимый пакет документов, включающий следующие документы:

- ✓ международная ТГН;
- ✓ счет-инвойс на отгруженную партию;
- ✓ таможенная декларация на товар;
- ✓ отгрузочная спецификация;
- ✓ удостоверение качества;
- ✓ акт загрузки;
- ✓ копия сертификата соответствия на лесную продукцию и продукты её переработки по признаку происхождения.

В международной ТГН указываются следующие сведения о поставляемой продукции:

- ✓ наименование потребителя, его товарный знак, юридический адрес банковские реквизиты;
- ✓ наименование поставщика, его товарный знак, юридический адрес банковские реквизиты
- ✓ общее количество лесной продукции;
- ✓ дату поставки и/или получения;
- ✓ спецификацию лесной продукции (древесную породу, вид продукции, сорт, размеры и др.);
- ✓ номер партии или идентификационное обозначение лесной продукции;
- ✓ обозначение ТНПА на продукцию и при необходимости на упаковку;
- ✓ категория происхождения сырья и материалов, подтверждаемую наличием Знака устойчивого лесопользования и лесопользования;
- ✓ заявление о происхождении продукции, соответствующем требованиям PEFC в виде записи: «№% PEFC сертифицировано, ВУ/112 08.02. 075.03 00100», где №%- содержание сертифицированного сырья в продукции, входящей в партию, ВУ/112 08.02. 075.03 00100 - номер сертификата соответствия на лесную продукцию.

6.5.6 На железнодорожной станции отгрузки лесоматериалы круглые идентифицируются мастером по погрузке вагонов и регистрируются в журнале учета продукции. Отгруженная продукция регистрируется в журнале реализации готовой продукции в бухгалтерии лесхоза.

6.5.7 ТГН содержащая заявление о происхождении, выдается по требованию каждому потребителю.

6.5.8 Лесхоз, при выдаче товаросопроводительного документа, содержащий заявление о происхождении, обеспечивает хранение копий этих документов, а также сохранность содержащейся в них информации после передачи оригиналов потребителю.

7. ИДЕНТИФИКАЦИЯ ПРОДУКЦИИ ЛЕСОПИЛЕНИЯ

7.1 Контроль закупок сырья и материалов

7.1.1 Основными поставщиками сырья и материалов в деревообрабатывающие цеха для дальнейшей переработки являются лесничества лесхоза и лесопункт.

7.1.2 Отпуск структурными подразделениями лесхоза лесоматериалов круглых для дальнейшей переработки в деревообрабатывающем цеху осуществляется на основании товарно-транспортных накладных.

7.1.3 Сырьё, поступающее в деревообрабатывающий цех, регистрируется в книгах по учёту лесопродукции с указанием структурного подразделения лесхоза, поставившего продукцию.

ТГН содержат следующую информацию:

✓ наименование потребителя, его товарный знак, юридический адрес, банковские реквизиты;

✓ наименование поставщика, его товарный знак, юридический адрес, банковские реквизиты;

✓ общее количество лесной продукции;

✓ дату поставки и/или получения;

✓ спецификацию лесной продукции (древесную породу, вид продукции, сорт, размеры и др.);

✓ обозначение ТНПА на продукцию и при необходимости на упаковку;

✓ номер партии или идентификационное обозначение лесной продукции;

✓ категорию происхождения сырья и материалов, подтверждаемую наличием Знака устойчивого лесопользования и лесопользования;

✓ заявление о происхождении продукции, соответствующем требованиям PEFC.

7.1.4 Заявление о происхождении продукции соответствующем требованиям PEFC предоставляется в следующей формулировке: «N% PEFC сертифицировано, ВУ/112 08.02. 075.03 00100», где N%- содержание сертифицированного сырья в продукции, входящей в партию, ВУ/112 08.02. 075.03 00100 - номер сертификата соответствия на лесную продукцию.

7.1.5 Товаросопроводительные документы, подтверждающие происхождение заготавливаемого сертифицированного сырья и материалов, используемых в производстве лесной продукции регистрируются в бухгалтерии, и хранятся не менее 5 лет. При этом обеспечиваются условия, предупреждающие порчу и предотвращающие их потерю.

7.2 Идентификация лесной продукции способом маркировки

7.2.1 Идентификация продукции лесхозом способом маркировки обеспечивает отличие сертифицированной продукции от продукции иного происхождения путём нанесения знака идентификации

7.2.2 Разработаны и поддерживаются в рабочем состоянии документированные процедуры идентификации продукции:

✓ форма знака;

✓ порядок маркировки знаком устойчивого лесопользования и лесопользования СТБ 2370-2014.

7.2.3 Определена форма знака идентификации, место и способ нанесения. Образец знака идентификации приведён на рисунке 1.

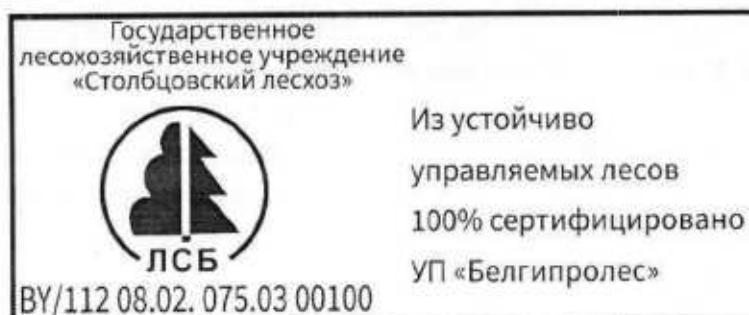


Рисунок 1.

7.2.4 Маркировка наносится на:

- ✓ лесорубочные билеты, лесные билеты;
- ✓ ярлык (этикетку), закреплённый на изделии, вкладываемый в упаковочную единицу, групповую упаковку
- ✓ товаросопроводительные документы

7.2.5 Маркировка знаком лесной сертификации осуществляется на добровольной основе нанесением на продукцию:

- а) может наноситься непосредственно на продукцию и изделие (по требованию потребителя);
- б) на ярлык (этикетку), закреплённый на изделии или вкладываемый в упаковочную единицу.

Маркировка наносится печатанием на компьютере или проставлением штампа.

7.2.6 Лицами, ответственными за маркировку знаком идентификации лесоматериалов круглых, являются мастера леса, мастера на лесосеках, за маркировку пилопродукции – мастера цеха, за маркировку товаросопроводительных документов бухгалтера лесничеств и цеха деревообработки.

Контроль за правильностью маркировки осуществляют:

- ✓ в лесничестве – лесничий, помощник лесничего;
- ✓ в цеху - начальник цеха;
- ✓ в лесопункте - начальник лесопункта;
- ✓ на ЖД станции отгрузки - мастер по отгрузке вагонов;
- ✓ в целом по лесхозу - главный инженер.

7.3 Идентификация пиломатериалов в процессе производства

7.3.1 Столбцовский лесхоз разработал и поддерживает в рабочем состоянии документированную процедуру, обеспечивающую идентификацию продукции, изготовленной из сертифицированного сырья и материалов или с их использованием, от поступления в переработку сертифицированного сырья и материалов до получения готовой продукции в процессе производства по технологической документации.

7.3.2 Документированная процедура включает:

- ✓ ТНПА на выпускаемую продукцию;
- ✓ требования к складированию и хранению сертифицированных (не сертифицированных) сырья и материалов;
- ✓ требования к применяемым материалам;
- ✓ технологическую схему производства;
- ✓ технологию изготовления продукции;
- ✓ требования к внутризаводскому транспортированию, погрузочно-разгрузочным работам, складированию и хранению;

- ✓ карту контроля технологического процесса;
- ✓ требования к маркировке сырья и материалов на складе и при переходе от одного технологического процесса к другому.

7.3.3 Требования к складированию и хранению сертифицированного сырья, предъявляемые лесхозом обеспечивают отделение сертифицированного сырья от не сертифицированного на стадиях складирования и хранения.

7.3.4 Требования к применяемым материалам обеспечивают идентификацию применяемых при изготовлении продукции сырья, материалов как сертифицированных, так и не сертифицированных.

7.3.5 Технологическая схема включает графическое изображение технологических процессов изготовления продукции с указанием всех технологических переходов (поступление и хранение сертифицированного сырья, производство, складирование готовой продукции и др.) с указанием операций, исключая вероятность смешения сертифицированного и не сертифицированного сырья, материалов и продукции.

7.3.6 Технология изготовления продукции включает в себя наименование выполняемых технологических операций в последовательности, определённой технологическим процессом в зависимости от вида продукции в области её применения.

В технологии изготовления продукции описаны технологические операции с указанием средств технологического оснащения и необходимых технологических режимов.

7.3.7 Требования к внутривозовскому транспортированию, погрузочно-разгрузочным работам, складированию и хранению отражают режимы и условия выполнения вышеперечисленных работ по обращению с сырьём, комплектующими изделиями, готовой продукцией, полученной или изготовленной с использованием сертифицированных сырья и материалов.

7.3.8 В карте контроля технологического процесса отражено: виды контроля, объект контроля, контролируемый параметр, периодичность контроля, методы контроля и обозначение ТНПА на них, исполнитель контроля, документ, в которой отражается результат контроля.

7.4 Регистрация реализованных сертифицированных пиломатериалов и другой продукции лесопиления

7.4.1 При реализации (передаче) сертифицированной продукции лесхоз предоставляет (предъявляет) потребителю документы (копии документов), подтверждающие происхождение продукции в соответствии с требованиями к идентификации продукции. Лесхоз должен сообщать потребителю обо всех изменениях в области действия сертификата соответствия на лесную продукцию по признаку происхождения и не допускать злоупотреблений при его применении.

В лесхозе имеется в наличии перечень всех потребителей продукции с указанием их реквизитов.

Отпуск готовой продукции потребителям осуществляется по договорам на основании товарно-транспортных накладных.

7.4.2 Реализация готовой пиломатериалов осуществляется через деревообрабатывающий цех, бухгалтерию лесхоза.

Реализация готовой продукции через лесничества регистрируется ежемесячно в журналах реализации.

Реализация готовой продукции в целом по лесхозу отражается в сводном журнале реализации, составляемый ежемесячно.

При реализации готовой пилопродукции товаросопроводительные документы всегда маркируются Знаком лесной сертификации с указанием номера сертификата соответствия, логотипом PEFC.

7.4.3 Готовая пилопродукция из деревообрабатывающего цеха отгружается потребителям по ТТН, регистрируется в журнале реализации готовой продукции в бухгалтерии цеха.

7.4.4 В товаросопроводительных документах указаны следующие сведения о поставляемой продукции:

- ✓ наименование потребителя, его товарный знак, юридический адрес банковские реквизиты;
- ✓ наименование поставщика, его товарный знак, юридический адрес банковские реквизиты;
- ✓ общее количество лесной продукции;
- ✓ дату поставки и/или получения;
- ✓ спецификацию лесной продукции (древесную породу, вид продукции, сорт, размеры и др.);
- ✓ категорию происхождения сырья и материалов, подтверждаемую наличием Знака устойчивого лесопользования и лесосодействия;
- ✓ заявление о происхождении продукции, соответствующем требованиям PEFC в виде записи: «N% PEFC сертифицировано, ВУ/112 08.02. 075.03 00100», где N%- содержание сертифицированного сырья в продукции, входящей в партию ВУ/112 08.02. 075.03 00100 - номер сертификата соответствия на лесную продукцию.

7.4.5 Для отправки пилопродукции на экспорт оформляется необходимый пакет документов, включающий следующие документы:

- ✓ международная ТТН;
- ✓ счёт-инвойс на отгруженную партию;
- ✓ таможенная декларация на товар;
- ✓ отгрузочная спецификация;
- ✓ удостоверение качества,
- ✓ акт загрузки,
- ✓ копия сертификата соответствия на лесную продукцию и продукты её переработки по признаку происхождения.

В международной ТТН указываются следующие сведения о поставляемой продукции:

- ✓ наименование потребителя, его товарный знак, юридический адрес банковские реквизиты;
- ✓ наименование поставщика, его товарный знак, юридический адрес банковские реквизиты;
- ✓ общее количество лесной продукции;
- ✓ дату поставки и/или получения;
- ✓ спецификацию лесной продукции (древесную породу, вид продукции, сорт, размеры и др.);
- ✓ категория происхождения сырья и материалов, подтверждаемую наличием Знака устойчивого лесопользования и лесосодействия;
- ✓ заявление о происхождении продукции, соответствующем требованиям PEFC в виде записи: «N% PEFC сертифицировано, ВУ/112 08.02. 075.03 00100», где N% - содержание

сертифицированного сырья в продукции, входящей в партию, ВУ/112 08.02. 075.03 00100 - номер сертификата соответствия на лесную продукцию.

7.4.6 На железнодорожной станции отгрузки продукция идентифицируется мастером по погрузке вагонов и регистрируется мастером в журнале учёта продукции. Также отгруженная продукция регистрируется в журнале реализации готовой продукции в бухгалтерии деревообрабатывающего цеха.

7.4.7 ТГН, содержащая заявление о происхождении, выдается каждому потребителю.

Лесхоз, при выдаче товаросопроводительных документов, содержащих заявление о происхождении, обеспечивает хранение копий этих документов, а также сохранность содержащейся в них информации после передачи оригиналов потребителю.

8. ПРИМЕНЕНИЕ ЗНАКОВ СООТВЕТСТВИЯ

8.1 Маркирование готовой продукции Знаком устойчивого лесопользования осуществляется в соответствии с СТБ 2370-2014.

8.2 Маркирование готовой продукции логотипом PEFC осуществляется только на основании разрешения, выданного Республиканской ассоциацией лесной сертификации в соответствии с требованиями стандарта PEFC ST 2001 «Правила использования логотипа PEFC. Требования».

8.3 Лесхоз применяет логотип PEFC только для нанесения на сертифицированную продукцию, соответствующую требованиям PEFC.

8.4 При размещении лесхозом информации о происхождении продукции на самой продукции либо на упаковке со ссылкой на сертификат соответствия на лесную продукцию по признаку происхождения без применения знака соответствия (логотипа), используется следующая форма заявления о происхождении в соответствии с требованиями PEFC: «N% PEFC сертифицировано, ВУ/112 08.02. 075.03 00100», где N%- содержание сертифицированного сырья в продукции, входящей в партию, ВУ/112 08.02. 075.03 00100 - номер сертификата соответствия на лесную продукцию.

8.5 Лицами, ответственными за маркировку лесоматериалов круглых, являются мастера леса, мастера на лесосеках, за маркировку пилопродукции – мастера цеха, за маркировку ТГН бухгалтера лесничеств и цеха.

Контроль за правильностью маркировки осуществляют:

- ✓ в лесничестве – лесничий, помощник лесничего;
- ✓ в цеху - начальник цеха;
- ✓ на лесопункте - начальник лесопункта;
- ✓ в целом по лесхозу - главный инженер.

9. КОНТРОЛЬ ИСПОЛЬЗОВАНИЯ СЫРЬЯ СОМНИТЕЛЬНОГО ПРОИСХОЖДЕНИЯ

9.1 Лесхоз не применяет для переработки сырья, заготовленное незаконно или с нарушением действующего лесного законодательства и законодательства об охране окружающей среды, т.к. оценивает потенциальный риск, связанный с закупками лесного сырья сомнительного происхождения.

Оценка потенциального риска, проводимая лесхозом в соответствии с СТБ 2157 - 2021 (PEFC ST 2002:2020) осуществляется на региональном уровне, так как основными поставщиками сырья, используемого лесхозом, являются юридические лица, ведущие лесное хозяйство, расположенные на территории Республики Беларусь.

9.2 В целях исключения применения сырья сомнительного происхождения лесхоз требует от поставщиков несертифицированного сырья, материалов, продукции документального подтверждения того, что поставляемое ими сырьё, материалы и продукция заготовлены законно.

9.3 Документальное подтверждение поставщиками происхождения продукции должно включать:

- ✓ письменное заявление, основанное на достоверной информации о том, что поставляемое ими сырьё, продукция, не являются сырьём сомнительного происхождения;
- ✓ письменное обязательство о предоставлении информации о стране происхождения поставляемого сырья, материалов и продукции, необходимой для оценки риска;
- ✓ письменное обязательство о предоставлении всей информации о процессе происхождения лесной продукции, включая информацию о юридических лицах, ведущих лесное хозяйство;
- ✓ письменное обязательство о допуске представителей организации или третьей стороны для проведения проверок на местах в случае отнесения их к высокой степени риска.

9.4 Лесхоз может провести проверку отдельных поставщиков и представляемых ими документов, подтверждающих происхождение лесного сырья, а также проверок поставщиков второй или третьей стороной (при наличии высокой степени риска).

9.5 Лесхоз не заготавливает и не закупает в качестве сырья древесину видов растений, классифицированных Конвенцией о международной торговле видами дикой фауны и флоры, находящимися под угрозой, а также древесину видов растений, запрещённых Указом Президента РБ № 437 от 23.11.2020г. «О ведении лесного хозяйства и реализации древесины».

10. ТРЕБОВАНИЯ К УПРАВЛЕНИЮ СИСТЕМОЙ ИДЕНТИФИКАЦИИ ПРОДУКЦИИ

10.1 Обязанности и полномочия руководства лесхоза по выполнению требований по идентификации лесной продукции

10.1.1. Руководство лесхоза официально сформулировало политику в области идентификации продукции, обеспечивающую выполнение требований СТБ 2157-2021 (PEFC ST 2002:2020), которая документально оформлена и утверждена.

Документ, содержащий политику, доступен для ознакомления персоналу организации, поставщикам, заказчикам и другим заинтересованным сторонам.

10.1.2 Директором лесхоза назначено, из числа руководящих работников, лицо ответственное за идентификацию продукции и наделяет его соответствующими полномочиями.

10.1.3 Руководство лесхоза проводит регулярные проверки идентификации продукции, осуществляемой организацией, на соответствие требованиям СТБ 2157-2021 (PEFC ST 2002:2020).

10.2 Обязанности и полномочия лесхоза по идентификации продукции

10.2.1 В лесхозе выделен и наделён соответствующими полномочиями персонал, ответственный за идентификацию продукции на основных этапах прохождения продукции, в том числе за:

- ✓ контроль закупки сырья и материалов и прослеживание их происхождения;
- ✓ идентификацию продукции в процессе производства, в том числе методом физического разделения или процентным методом;
- ✓ регистрацию реализованной продукции и маркировку готовой продукции;

- ✓ ведение учёта;
- ✓ проведение внутренних аудитов и контроль за устранением выявленных несоответствий;
- ✓ контроль источников сырья сомнительного происхождения.

10.2.2 Ответственными за контроль закупки сырья и материалов и прослеживание их происхождения, идентификацию продукции в процессе производства, регистрацию реализованной продукции, маркировку готовой продукции, являются:

- ✓ в лесничестве – лесничий, мастер леса, бухгалтер лесничества;
- ✓ в деревообрабатывающем цеху – мастера, бухгалтер, начальник цеха;
- ✓ в лесхозе: главный инженер, главный бухгалтер, инженер по качеству и др.

10.2.3 Ответственными за ведение учёта лесопродукции являются: бухгалтер лесничества, цеха, главный бухгалтер.

10.2.4 Ответственными за проведение внутренних аудитов и контроль за устранением выявленных несоответствий являются: главный инженер, инженер по промышленной деятельности, инженер по качеству.

10.3 Документированные процедуры идентификации продукции

10.3.1 В лесхозе разработана, документально оформлена, внедрена и применяется в процессе производства процедура идентификации продукции.

Документы, содержащие процедуру включают следующие элементы:

- ✓ структуру организации, структуру системы идентификации продукции, обязанности и полномочия персонала по обеспечению идентификации продукции;
- ✓ описание перемещения сырья, материалов, полуфабрикатов в рамках технологического процесса, требований к партии продукции;
- ✓ идентификацию категорий сырья;
- ✓ физические разделение PEFC-сертифицированного сырья;
- ✓ предоставление PEFC-заявлений при реализации готовой продукции, перечень документов, в которых приводится PEFC-заявление, нанесение торговых знаков на готовую продукцию;

- ✓ ведение учёта;
- ✓ процедуры Системы должной добросовестности (DDS);
- ✓ проведение внутренних аудитов и контроль за устранением выявленных несоответствий;

- ✓ привлечение внешних исполнителей.

Документация по идентификации лесной продукции лесхоза включает:

- ✓ ТНПА на производимую продукцию, их учет и актуализацию;
- ✓ настоящий Стандарт предприятия.

10.3.2 Структура организации, структура системы идентификации продукции, обязанности и полномочия персонала по обеспечению идентификации продукции приведены в **приложениях А, Б**.

10.3.3 Описание перемещения сырья, материалов, полуфабрикатов в рамках технологического процесса включает:

- ✓ технологию изготовления продукции, в том числе карты контроля технологического процесса, перечень ТМК приведён в **приложении В, Г**;
- ✓ технологическую схему производства, приведенную в **приложении Д**;
- ✓ требования к складированию и хранению сертифицированного сырья, материалов и продукции, перечень приведён в **приложении Е**;

✓ требования к транспортированию, погрузочно-разгрузочным работам, перечень приведен в **приложении Г**;

✓ карты идентификации продукции в соответствии с ТКП 041-2015, являющиеся составной частью ТМК, форма карты идентификации приведена в **приложении К**.

10.3.4 Идентификация категорий сырья определены п.6.3 и п.7.3 настоящего стандарта.

10.3.5 Требования к идентификации продукции методом физического разделения в процессе производства в соответствии с разделами 5 и 6 настоящего стандарта.

10.3.6 Предоставление PEFC- заявлений при реализации готовой продукции, перечень документов, в которых приводится PEFC-заявление, нанесение торговых знаков на готовую продукцию регламентированы п.7, п.5 и п.8 настоящего Стандарта;

10.3.7 Ведение учёта - согласно пункта 10.4 настоящего Стандарта

10.3.8 Процедуры Системы должной добросовестности (DDS) - согласно п.6.3 настоящего Стандарта.

10.3.9 Проведение внутренних аудитов и контроль за устранением выявленных несоответствий - п.10.6 настоящего Стандарта.

10.3.10 Привлечение внешних исполнителей - пункт 13 настоящего стандарта.

10.4 Ведение учёта данных по идентификации продукции

10.4.1 В лесхозе ведутся точные, доступные и своевременные записи, обеспечивающие подтверждение соответствия идентификации продукции требованиям СТБ 2157 - 2021 (PEFC ST 2002:2020), СТБ 1708-2022.

Записи включают в себя следующие сведения:

✓ учёт всех поставщиков лесного сырья, поставляемого с PEFC-заявлением, включая документы, подтверждающие их соответствие требованиям к поставщикам PEFC-сертифицированного лесного сырья;

✓ учёт всего приобретенного лесного сырья;

✓ учёт всей реализованной продукции и её заявленном происхождении (PEFC-заявления, закупочные и товаросопроводительные документы);

✓ учёт внутренних аудитов, выявленных при проведении внутренних аудитов несоответствиях и принятых мерах по устранению несоответствий;

✓ документация системы должной добросовестности, включая отчёты об оценках рисков и управлении поставками с высокой степенью риска;

✓ учёт жалоб и мер по их разрешению.

10.4.2 Учёт лесной продукции в лесхозе осуществляется в соответствии с «Инструкцией по учёту лесоматериалов в организациях, подчинённых Министерству лесного хозяйства Республики Беларусь», утверждённая приказом Минлесхоза от 20.12.2017г. №282.

10.4.3 Срок хранения данных по идентификации продукции по признаку происхождения не менее 5 лет.

10.5 Управление ресурсами

10.5.1 Персонал, ответственный за идентификацию продукции на каждом этапе прохождения аттестован в соответствии с образованием, подготовкой и/или опытом. Обучение проводится в соответствии с утвержденными программами, включающими изучение требований СТБ 2157 -2021 (PEFC ST 2002:2020), СТБ 1708-2022 и др. ТНПА по лесной сертификации.

Регистрация данных по подготовке кадров ведётся в соответствии с установленными требованиями. Проверки знаний регистрируются в соответствующих протоколах.

10.5.2 Лесхоз организационно и технически обеспечивает осуществление идентификации продукции в соответствии с требованиями СТБ 2157-2021 (PEFC ST 2002:2020).

10.6 Процедура проведения внутренних аудитов

10.6.1 В целях обеспечения соответствия идентификации продукции требованиям СТБ 2157-2021 и настоящего Стандарта, лесхоз осуществляет внутренний аудит идентификации продукции по признаку происхождения не реже одного раза в год и принимает меры по устранению выявленных несоответствий и предотвращению их возникновения в дальнейшем.

Допускается совмещение внутренних аудитов идентификации продукции по признаку происхождения с проверками соблюдения требований ТНПА, метрологического обеспечения, качества продукции, а также в рамках проведения «Дней Качества» и «Недель Качества».

10.6.2 Проведение внутреннего аудита утверждается Приказом директора лесхоза. Внутренний аудит проводится во всех структурных подразделениях лесхоза согласно утвержденного Графика.

10.6.3 Для проведения аудита создается комиссия по внутреннему аудиту, утверждаемая Приказом директора лесхоза.

10.6.4 По результатам проверки оформляются Справки по каждому структурному подразделению и итоговый Отчёт в целом по лесхозу. Отчёт о внутреннем аудите рассматривается на производственном совещании. Вопросы, решения и выводы, возникшие, и принятые в ходе проведения совещания по вопросам рассмотрения результатов проведения Внутреннего аудита оформляются протоколом, утверждаемого директором лесхоза. На основании протокола издается приказ с указанием мер воздействия к конкретным исполнителям, допустившим нарушения, и намечаются мероприятия по устранению выявленных несоответствий и предотвращению их возникновения в дальнейшем.

10.6.5 Ответственным за проведение внутренних аудитов является главный инженер, инженер по качеству.

10.7 Процедура устранения несоответствий и корректирующие действия

10.7.1 При выявлении несоответствий требованиям СТБ 2157-2021 в ходе внутреннего или внешнего аудита лесхоз обязан:

- ✓ отреагировать на несоответствия и при необходимости:
 - предпринять действия по контролю за несоответствиями и их устранению;
 - проанализировать последствия каждого несоответствия;
- ✓ оценить необходимость действий по устранению причин возникновения несоответствия с целью предотвращения их повторного возникновения путем:
 - изучения характера выявленного несоответствия;
 - выявления причин возникновения несоответствия;
 - определения наличия схожих несоответствий или возможности их появления;
 - предпринять любое необходимое действие;
 - рассмотреть эффективность любых предпринятых корректирующих действий;
 - внести изменения в систему идентификации продукции, если это необходимо.

10.7.2 В случае обнаружения продукции, не соответствующей требованиям СТБ 2157-2021, после того, как такая продукция была уже доставлена покупателю, Столбцовский лесхоз должен:

- ✓ немедленно прекратить любые поставки продукции, не соответствующей требованиям СТБ 2157-2021, находящейся на складе;
- ✓ определить всех, каким покупателям эта продукция была реализована, в письменном виде в течение 3-х рабочих дней известить их об этом и сохранять все записи, касающиеся данного пункта;
- ✓ провести анализ произошедшего и принять меры, направленные на предотвращение подобных случаев в будущем;

10.7.3 Остатки продукции, не соответствующей требованиям СТБ 2157-2021, находящихся на складах, могут быть реализованы только как не сертифицированная продукция.

10.7.4 Лесхоз должен хранить документы, подтверждающие:

- ✓ характер несоответствий и любых предпринятых последующих действий;
- ✓ результаты любых корректирующих действий.

10.7.4 Ответственные за принятие мер в случае обнаружения несоответствий и корректирующие действия - главный инженер, начальник производственного отдела, инженер по качеству.

11. ОБРАЩЕНИЕ С ОТХОДАМИ

В лесхозе ведётся работа по обращению с отходами производства на основании Инструкции по обращению с отходами производства.

На вывоз и утилизацию отходов производства заключен договор с РУП «Столбцовское ОКС». Количество хранящихся отходов не превышает установленную норму.

Отработанные масляные фильтры, автомобильные аккумуляторы и шины подлежат утилизации в установленном порядке. Люминесцентные трубки отработанные сдаются на обезвреживание.

На основании имеющихся данных о поступлении и утилизации отходов составляется отчёт об обращении с отходами (форма 1-отходы, Минприроды).

Ответственным за обращение с отходами в лесхозе является инженер промышленного отдела.

12. РАССМОТРЕНИЕ ЖАЛОБ И АПЕЛЛЯЦИЙ, СВЯЗАННЫХ С ИДЕНТИФИКАЦИЕЙ ПРОДУКЦИИ

12.1 Лесхозом, при поступлении жалоб и апелляций от поставщиков, потребителей, связанных с идентификацией продукции, принимаются все меры по выявлению причин и устранению недостатков.

При наличии у потребителей и других заинтересованных сторон претензий к подтверждению происхождения лесной продукции, поставленной лесхозом, они подают письменную жалобу не позднее 5 календарных дней после получения продукции. К жалобе необходимо прилагать документы, связанные с предметом жалобы.

подаваемые жалобы и апелляции оформляются в произвольной форме.

12.2 При получении жалобы или апелляции лесхоз предпринимает следующие действия:

- ✓ в течение 10 рабочих дней подтвердить получение жалобы стороне, её подавшей;

- ✓ в течение одного месяца после получения жалобы собрать и проверить всю информацию, необходимую для оценки и проверки жалобы и принятия решения по ней;
- ✓ официально сообщить жалобщику о процессе рассмотрения жалобы и принятом решении;
- ✓ обеспечить выполнение соответствующих профилактических и корректирующих мероприятий.

13. СУБПОДРЯДНАЯ ДЕЯТЕЛЬНОСТЬ

13.1 При идентификации продукции лесхозом также учитывается деятельность субподрядчиков, участвующих в изготовлении идентифицируемой продукции как в качестве структурных подразделений организации, так и сторонних организаций.

13.2 Субподрядной может считаться деятельность, при которой субподрядчик получает от организации сырье и материалы, физически отделенные от сырья и материалов другого происхождения и возвращает организации продукцию, произведенную в результате осуществления субподрядных работ либо, когда организация продолжает нести ответственность за реализацию продукции потребителю или ее перемещение.

13.3 Для лесхоза субподрядом является привлечение лесхозом других организаций для проведения рубок главного и промежуточного пользования в сертифицированных лесах, когда заготовленная субподрядчиком продукция передается лесхозу для реализации.

13.4 Организация, привлекаемая лесхозом для осуществления на условиях субподряда заготовки сырья, также осуществляет у себя идентификацию продукции.

13.5 При привлечении субподрядных организаций для проведения работ по лесозаготовкам лесхоз продолжает нести ответственность за идентификацию продукции на всех этапах прохождения продукции, в том числе за выполнение требований, предъявляемых к закупкам сырья и материалов, реализации продукции и предоставлению сведений о происхождении продукции.

13.3 Лесхоз полностью отвечает за субподрядную деятельность, связанную с идентификацией продукции.

13.4 Лесхоз заключает письменные соглашения со всеми субподрядчиками по обеспечению ими физического отделения принадлежащего ему сырья и материалов, готовой продукции от иного сырья, материалов и продукции.

13.5 Внутренний аудит идентификации продукции может проводиться также в субподрядных организациях.

14. ТРЕБОВАНИЯ ПО СОЦИАЛЬНОМУ ОБЕСПЕЧЕНИЮ, ОХРАНЕ ТРУДА И ТЕХНИКЕ БЕЗОПАСНОСТИ

14.1 Лесхоз обеспечивает выполнение основополагающих требований по социальному обеспечению, охране здоровья и безопасности при профессиональной деятельности в соответствии с Декларацией Международной организации труда "Об основополагающих принципах и правах в сфере труда", Женева, 1998г.

14.2 Столбцовский лесхоз гарантирует:

- ✓ беспрепятственное осуществление работниками их прав на свободу объединений, выбор своих представителей ведение коллективных переговоров и др.;
- ✓ отсутствие принудительного труда;

✓ отказ от применения в учебное время труда лиц, не достигших 16 лет – минимального возраста, при котором заключается трудовой договор и обучающихся в общеобразовательной школе;

✓ работникам при трудоустройстве равные возможности и отношение к ним;

✓ обеспечение охраны здоровья и безопасность при профессиональной деятельности.

14.2 Столбцовский лесхоз обеспечивает неукоснительное соблюдение требований охраны труда и техники безопасности работниками всех подразделений предприятия. На предприятии разработана, внедрена и функционирует система управления охраной труда, как комплекс регламентированных нормативными актами взаимосвязанных организационно-технических, гигиенических, экономических, социальных и правовых мер, методов и средств управления, направленных на формирование безопасных и здоровых условий труда на производстве.

14.3 Начальник бюро по охране труда, инженер по охране труда и начальник каждого конкретного производственного подразделения отвечают за охрану труда.

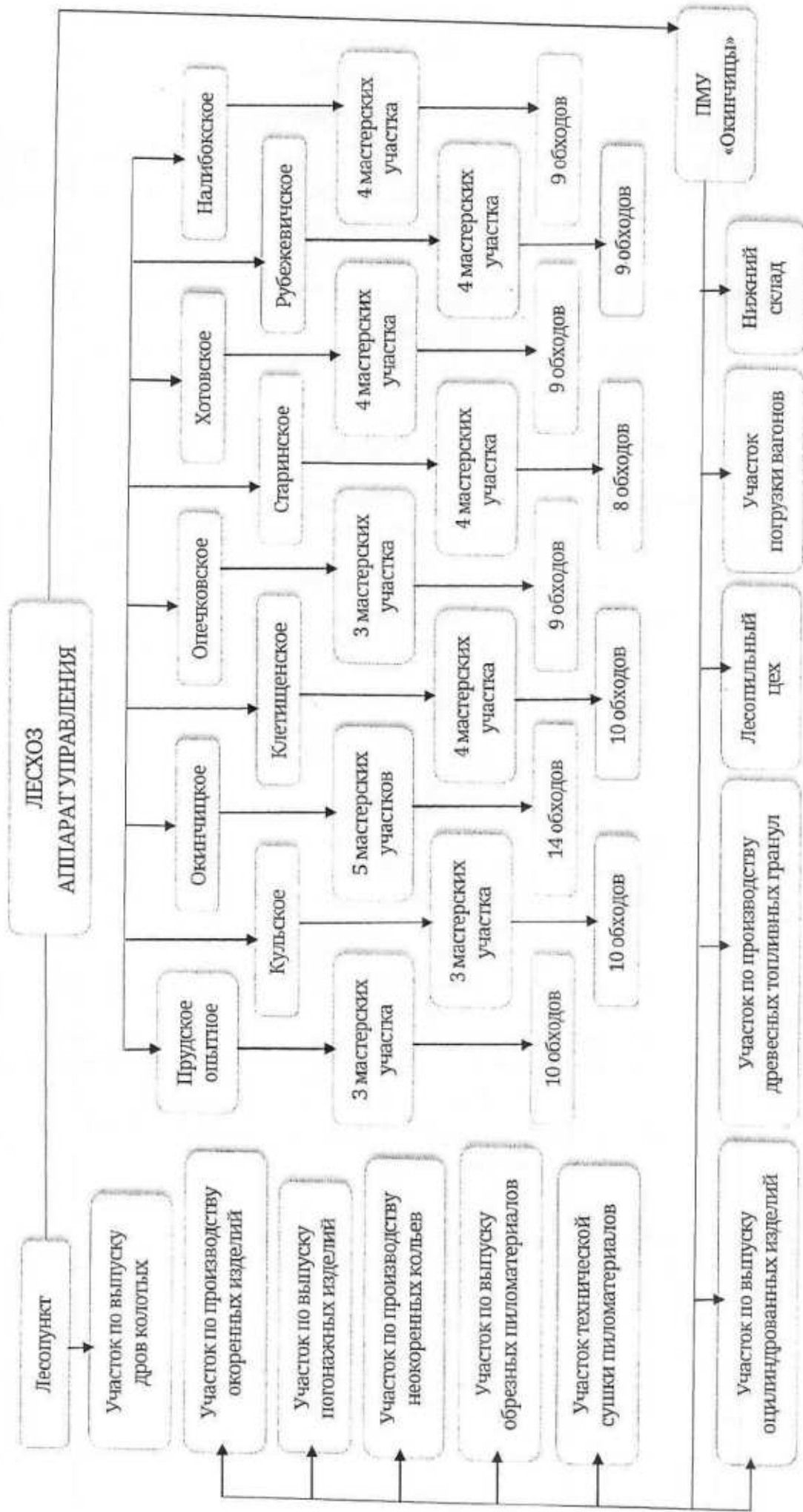
14.4 В Столбцовском лесхозе разработаны соответствующие документы по охране труда. Документы хранятся в отделе охраны труда и доступны всему персоналу.

14.5. В Столбцовском лесхозе есть план обучения вопросам охраны труда. Все новые сотрудники проходят соответствующее обучение. Обучение также проводится для постоянных работников. Все записи по обучению хранятся минимум 5 лет.

ПРИЛОЖЕНИЕ А

(обязательное)

СТРУКТУРА СТОЛЦОВСКОГО ЛЕСХОЗА



ПРИЛОЖЕНИЕ Б*(обязательное)***ОБЯЗАННОСТИ И ПОЛНОМОЧИЯ ПЕРСОНАЛА ПО ОБЕСПЕЧЕНИЮ ИДЕНТИФИКАЦИИ ПРОДУКЦИИ ПО ПРИЗНАКУ ПРОИСХОЖДЕНИЯ, СТРУКТУРА СИСТЕМЫ ИДЕНТИФИКАЦИИ ЛЕСНОЙ ПРОДУКЦИИ ПО ПРИЗНАКУ ПРОИСХОЖДЕНИЯ**

Таблица Б.1

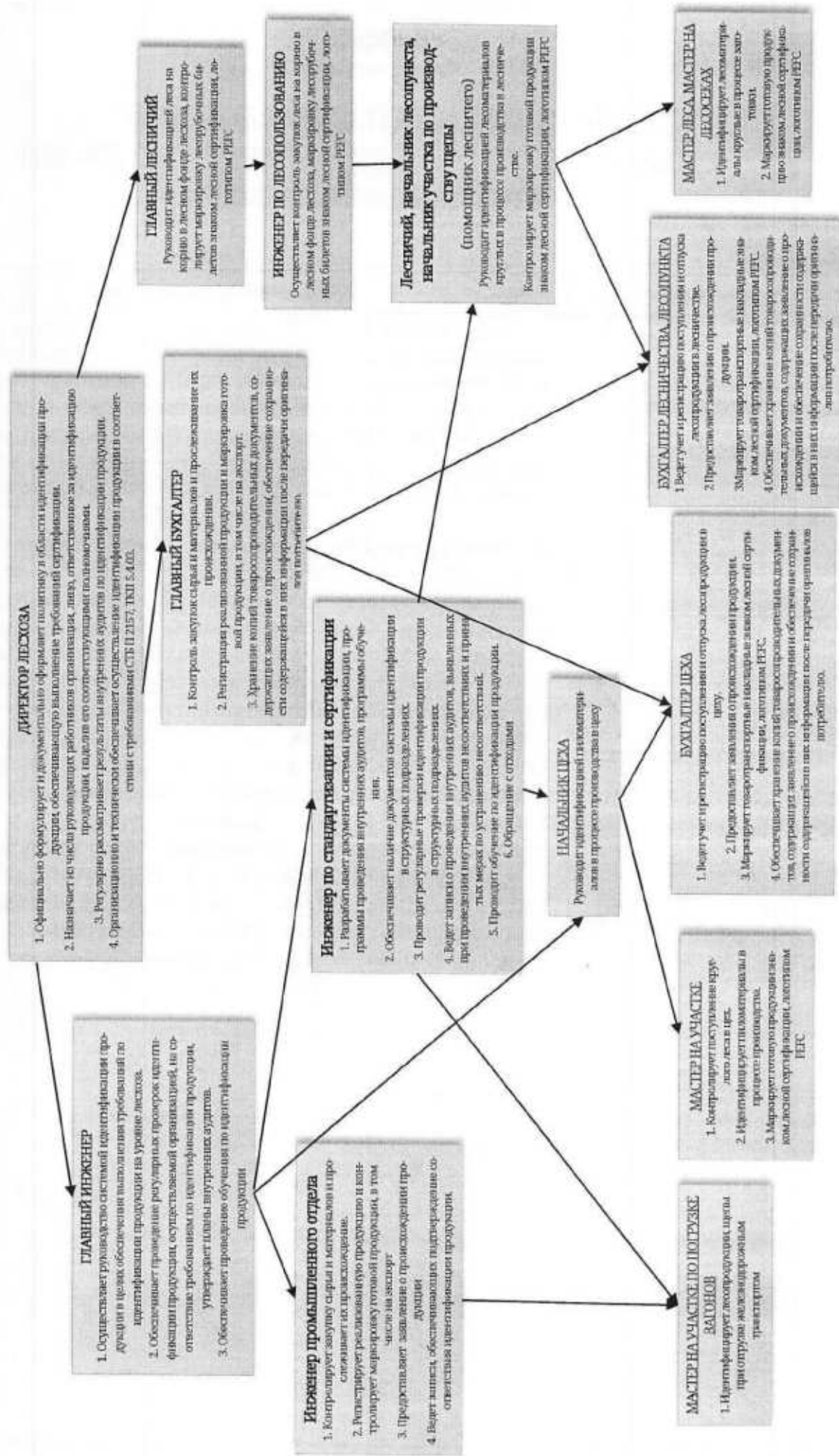
Должность	Функции и обязанности по идентификации	Документы системы идентификации
Директор лесхоза	Официально формулирует и документально оформляет политику в области идентификации продукции, обеспечивающую выполнение требований сертификации	Утвержденная директором политика в области идентификации продукции
	Назначает из числа руководящих работников организации, лицо, ответственное за идентификацию продукции, наделив его соответствующими полномочиями	Приказ о назначении лица, ответственного за идентификацию продукции
	Регулярно рассматривает результаты внутренних аудитов по идентификации продукции	Результаты рассмотрения
	Организационно и технически обеспечивает осуществление идентификации продукции в соответствии с требованиями СТБ 2157-2021	-
Главный инженер (руководящий работник организации, ответственный за идентификацию продукции)	Осуществляет руководство системой идентификации продукции в целях обеспечения выполнения требований по идентификации продукции на уровне лесхоза.	-
	Обеспечивает проведение регулярных проверок идентификации продукции, осуществляемой организацией, на соответствие требованиям по идентификации продукции, утверждает планы внутренних аудитов.	Планы внутренних аудитов идентификации продукции, акты внутренних аудитов, протоколы несоответствий, корректирующие действия
	Обеспечивает проведение обучения по идентификации продукции	Программы обучения по идентификации продукции, протоколы обучения.
Главный лесничий	Руководит идентификацией леса на корню в лесном фонде лесхоза, контролирует маркировку лесорубочных билетов знаком лесной сертификации, логотипом PEFC, контролирует систему должной добросовестности	Лесорубочный билет
Главный бухгалтер	Контроль закупок сырья и материалов и прослеживание их происхождения.	Перечень поставщиков Товаротранспортные накладные

Должность	Функции и обязанности по идентификации	Документы системы идентификации
	Регистрация реализованной продукции и маркировка готовой продукции, в том числе на экспорт	Перечень потребителей Журналы реализации Товаротранспортные накладные
	Хранение копий товаросопроводительных документов, содержащих заявление о происхождении, обеспечение сохранности содержащейся в них информации после передачи оригиналов потребителю	Товаротранспортные накладные
Начальник лесопункта	Осуществляет контроль закупок леса на корню в лесном фонде лесхоза, контроль за маркировку лесорубочных билетов знаком лесной сертификации, логотипом PEFC, контроль за идентификацией в процессе заготовки и реализации	Лесорубочные билеты, материалы отвода лесосек, технологические карты на разработку лесосек
Инженер промышленного отдела	Контроль закупок сырья и материалов и прослеживание их происхождения, обращение с отходами	Перечень поставщиков Лесорубочный билет Товаротранспортная накладная
Инженер промышленного отдела	Регистрация реализованной продукции и маркировка готовой продукции, в том числе на экспорт. Предоставление заявления о происхождении продукции.	Товаротранспортная накладная Для поставки на экспорт - международная ТТН; - копия сертификата соответствия на лесную продукцию признаку происхождения; - заявления о происхождении продукции
	Ведение записей, обеспечивающих подтверждение соответствия идентификации продукции	Журналы учета: - поставщиков сырья и материалов, включая информацию о выполнении поставщиками требований СТБ 2157-2021 - приобретенного сырья и материалов, включая сведения о его происхождении; - реализованной продукции и ее заявленного происхождения.
Инженер по качеству	Разрабатывает документы системы идентификации, программы проведения внутренних аудитов, программы обучения	Документы системы идентификации по СТБ 2157-2021, программы проведения внутренних аудитов, программы обучения
	Обеспечивает наличие документов системы идентификации в структурных подразделениях	
	Проводит регулярные проверки идентификации продукции в структурных подразделениях	Акты внутренних аудитов, протоколы несоответствий, корректирующие действия
	Ведет записи о проведении внутренних аудитов, выявленных при проведении внутренних аудитов несоответствиях и	Журнал учета проведения внутренних аудитов, выявленных при про-

Должность	Функции и обязанности по идентификации	Документы системы идентификации
	<p>принятых мерах по устранению несоответствий</p>	<p>ведении внутренних аудитов несоответствий и принятых мер по устранению несоответствий</p>
	<p>Проводит обучение по идентификации продукции</p>	<p>Программы обучения, протоколы обучения</p>
<p>Лесничий</p>	<p>Руководство и контроль за идентификацией лесоматериалов круглых в процессе производства, за маркировкой готовой продукции знаком лесной сертификации, логотипом PEFC</p>	<p>Лесорубочный билет Технологическая карта Наряд – акт на выполненные работы</p>
<p>Мастер леса</p>	<p>Идентификация лесоматериалов круглых в процессе производства, маркировка готовой продукции знаком лесной сертификации, логотипом PEFC</p>	<p>Лесорубочный билет Технологическая карта Наряд – акт на выполненные работы</p>
<p>Бухгалтер лесничества</p>	<p>Учёт и регистрация поступления и реализации лесопроductии. Хранение копий товаросопроводительных документов, содержащих заявление о происхождении, обеспечение сохранности содержащейся в них информации после передачи оригиналов потребителю Контроль за маркировкой товаротранспортных накладных</p>	<p>Наряд – акт на выполненные работы Товаротранспортные накладные Книги учета лесопроductии</p>
<p>Мастер по погрузке вагонов</p>	<p>Идентификация лесопроductии при отгрузке железнодорожным транспортом, маркировка отгружаемой проductии</p>	<p>журналы входного, контроля готовой проductии, Товаротранспортные накладные</p>
<p>Начальник цеха</p>	<p>Контроль закупки сырья и материалов, прослеживание их происхождения. Руководство и контроль за идентификацией пилопроductии в процессе производства и реализации, за маркировкой готовой проductии</p>	<p>Журналы входного и операционного контроля, наряд – акт на выполненные работы</p>
<p>Бухгалтер цеха</p>	<p>Учет и регистрация поступления сырья, реализации готовой проductии. Хранение копий товаросопроводительных документов, содержащих заявление о происхождении, обеспечение сохранности содержащейся в них информации после передачи оригиналов потребителю Контроль за маркировкой товаросопроводительных документов</p>	<p>Наряд – акт на выполненные работы Товаротранспортные накладные Книги учета лесопроductии, пилопроductии</p>

Структура системы идентификации лесной проductии по признаку происхождения приведена на рисунке Б.1.

СТРУКТУРА СИСТЕМЫ ИДЕНТИФИКАЦИИ ЛЕСНОЙ ПРОДУКЦИИ ПО ПРИЗНАКУ ПРОИСХОЖДЕНИЯ СТОЛБЦОВСКОГО ЛЕСХОЗА



ПРИЛОЖЕНИЕ В

(обязательное)

**ПЕРЕЧЕНЬ ТЕХНОЛОГИЧЕСКИХ ДОКУМЕНТОВ,
ОБЕСПЕЧИВАЮЩИХ ИДЕНТИФИКАЦИЮ ПРОДУКЦИИ
СТОЛБЦОВСКОГО ЛЕСХОЗА**

Таблица В.1

Вид документа	Назначение документа
Технологическая маршрутная карта (ТМК)	Документ предназначен для маршрутного или маршрутно-операционного описания технологического процесса, или указания полного состава технологических операций при операционном описании изготовления изделия, включая контроль и перемещение по всем операциям различных технологических методов в технологической последовательности, с указанием данных об оборудовании, технологической оснастке, материальных нормативах и трудовых затратах
Карта технологического процесса (КТП)	Документ предназначен для операционного описания технологического процесса изготовления изделия в технологической последовательности по всем операциям одного вида формообразования, обработки, с указанием переходов, технологических режимов и данных о средствах технологического оснащения, материальных и трудовых затратах, безопасности труда
Операционная карта (ОК)	Документ предназначен для описания технологической операции с указанием последовательного выполнения перехода, данных о средствах технологического оснащения, режимах и трудовых затратах. Применяется при разработке единичных технологических процессов
Ведомость операций (ВОП)	Документ предназначен для операционного описания технологических операций одного вида формообразования, обработки, сборки и ремонта изделия в технологической последовательности с указанием переходов, технологических режимов и данных о средствах технологического оснащения и норм времени. Применяется совместно с МК и КТП

ПРИЛОЖЕНИЕ Г*(обязательное)***ПЕРЕЧЕНЬ ТЕХНОЛОГИЧЕСКИХ МАРШРУТНЫХ КАРТ
СТОЛБЦОВСКОГО ЛЕСХОЗА**

Таблица Г.1

№ карты	НАИМЕНОВАНИЕ ТМК
1	Изделия деревянные фрезерованные (брёвна)
2	Изделия деревянные фрезерованные (ригель)
3	Пиломатериалы необрезные хвойных пород (распил на лесопильной раме 2Р-75-1А)
5	Шпалы деревянные для железнодорожных дорог широкой колеи
7	Пиломатериалы обрезные хвойных пород (линия Mebor)
7.1	Заготовки деревянные для экспорта (линия Mebor)
11	Пиломатериалы обрезные хвойных пород (распил на лесопильной раме 2Р-75-1А- распил на многопильном станке ЦДК 5-3 и ЦРМ-180)
14	Коляя деревянные ТУ РБ 100195503.012-2003
15	Детали профильные из древесины и древесных материалов для строительства (доска для пола ДП-27-И)
17	Детали профильные из древесины и древесных материалов для строительства (обшивка О-3-И)
23	Дрова СТБ 1510-2012
24	Дрова колотые СТБ 1510-2012
25	Балансы для экспорта
26	Сырье древесное технологическое
27	Изделия деревянные фрезерованные (коляя)
28	Гранулы древесные топливные
31	Лесоматериалы круглые хвойных пород с применением многооперационной техники СТБ 1711-2007
32	Лесоматериалы круглые лиственных пород с применением многооперационной техники СТБ 1712-2007
33	Поддоны плоские одноразового использования ГОСТ 26381-84
34	Лесоматериалы круглые лиственных пород с применением многооперационной техники СТБ 2315-1-2013
34.1	Лесоматериалы круглые лиственных пород с применением многооперационной техники СТБ 2315-2-2013
35	Лесоматериалы круглые лиственных пород СТБ 2315-1-2013
35.1	Лесоматериалы круглые лиственных пород СТБ 2315-2-2013
36	Лесоматериалы круглые хвойных пород СТБ 2316-1-2013
36.1	Лесоматериалы круглые хвойных пород СТБ 2316-2-2013
37	Лесоматериалы круглые хвойных пород с применением многооперационной техники СТБ 2316-1-2013
37.1	Лесоматериалы круглые хвойных пород с применением многооперационной техники СТБ 2316-2-2013

№ карты	НАИМЕНОВАНИЕ ТМК
38	Гранулы древесные топливные линия по производству древесных топливных гранул (пеллет) серийный №IM3310
41	Пиломатериалы обрезные лиственных пород
42	Щепа ТУ ВУ 100195503.009-2018

ПРИЛОЖЕНИЕ Д*(обязательное)***ПЕРЕЧЕНЬ ТЕХНИЧЕСКИХ НОРМАТИВНЫХ ПРАВОВЫХ АКТОВ (ТНПА) НА ПРОИЗВОДИМУЮ ЛЕСХОЗОМ ПРОДУКЦИЮ**

Таблица Д.1

№	Наименование ТНПА	Продукция
1.	СТБ 2315-2-2013	Лесоматериалы круглые лиственных пород, (береза, осина, ольха)
2.	СТБ 2315-1-2013	Лесоматериалы круглые лиственных пород (дуб, ясень)
3.	СТБ 2316-1-2013	Лесоматериалы круглые хвойных пород (ель, пихта)
4.	СТБ 2316-2-2013	Лесоматериалы круглые хвойных пород (сосна)
5.	ТУ РБ 100195503.014-2003	Сырьё древесное технологическое
6.	СТБ 1711-2007	Лесоматериалы для выработки целлюлозы и древесной массы (балансы хвойные)
7.	СТБ 1712-2007	Лесоматериалы для выработки целлюлозы и древесной массы (балансы лиственные)
8.	СТБ 1510-2012	Дрова, дрова колотые
9.	ТУ ВУ 100195503.024-2021	Остатки древесные
10.	ТУ ВУ 100195503.009-2018	Щепа
11.	ТУ ВУ 100195503.021-2019	Заготовки деревянные для экспорта
12.	СТБ 1713-2007	Пиломатериалы хвойных пород
13.	СТБ 1714-2007	Пиломатериалы лиственных пород
14.	ТУ РБ 00969296.005-98	Штакетник дощатый
15.	ТУ ВУ 100195503.015-2016	Изделия деревянные фрезерованные
16.	СТБ 1074-2009	Детали профильные (обшивка для наружных работ, доска пола)
17.	ТУ РБ 1001955503.012-2003	Колья деревянные
18.	СТБ 1867-2017	Отходы древесные
19.	СТБ 2027-2010	Гранулы древесные топливные
20.	ГОСТ 22296-89	Балансы для экспорта
21.	ТУ РБ 00969296.004-97	Деревья новогодние
22.	ГОСТ 78-2014	Шпалы деревянные для железных дорог широкой колеи

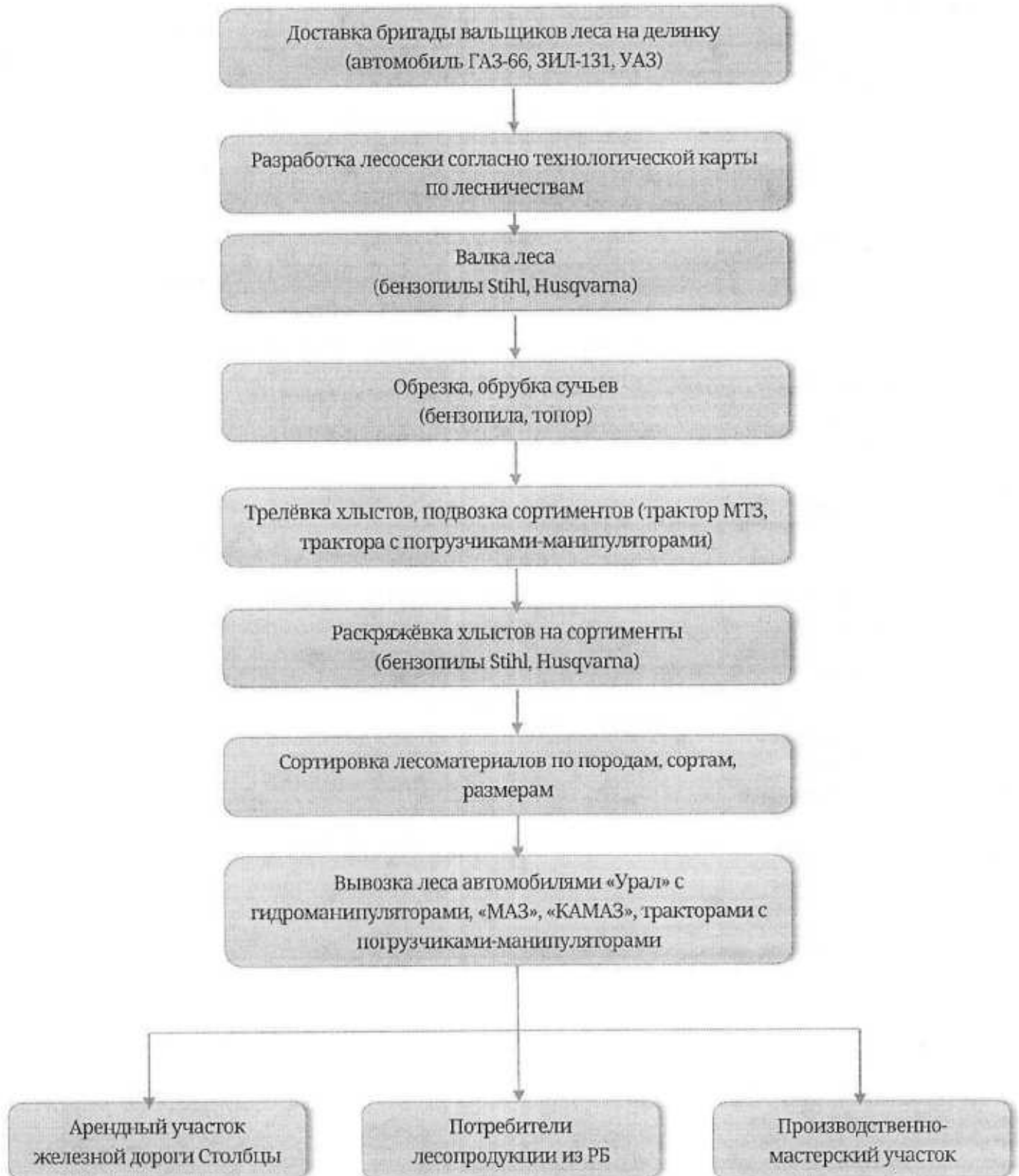
ПРИЛОЖЕНИЕ Е*(обязательное)***ТЕХНОЛОГИЧЕСКАЯ СХЕМА ЗАГОТОВКИ ЛЕСОМАТЕРИАЛОВ КРУГЛЫХ
СТОЛБЦОВСКИМ ЛЕСХОЗОМ**

Схема Е.1

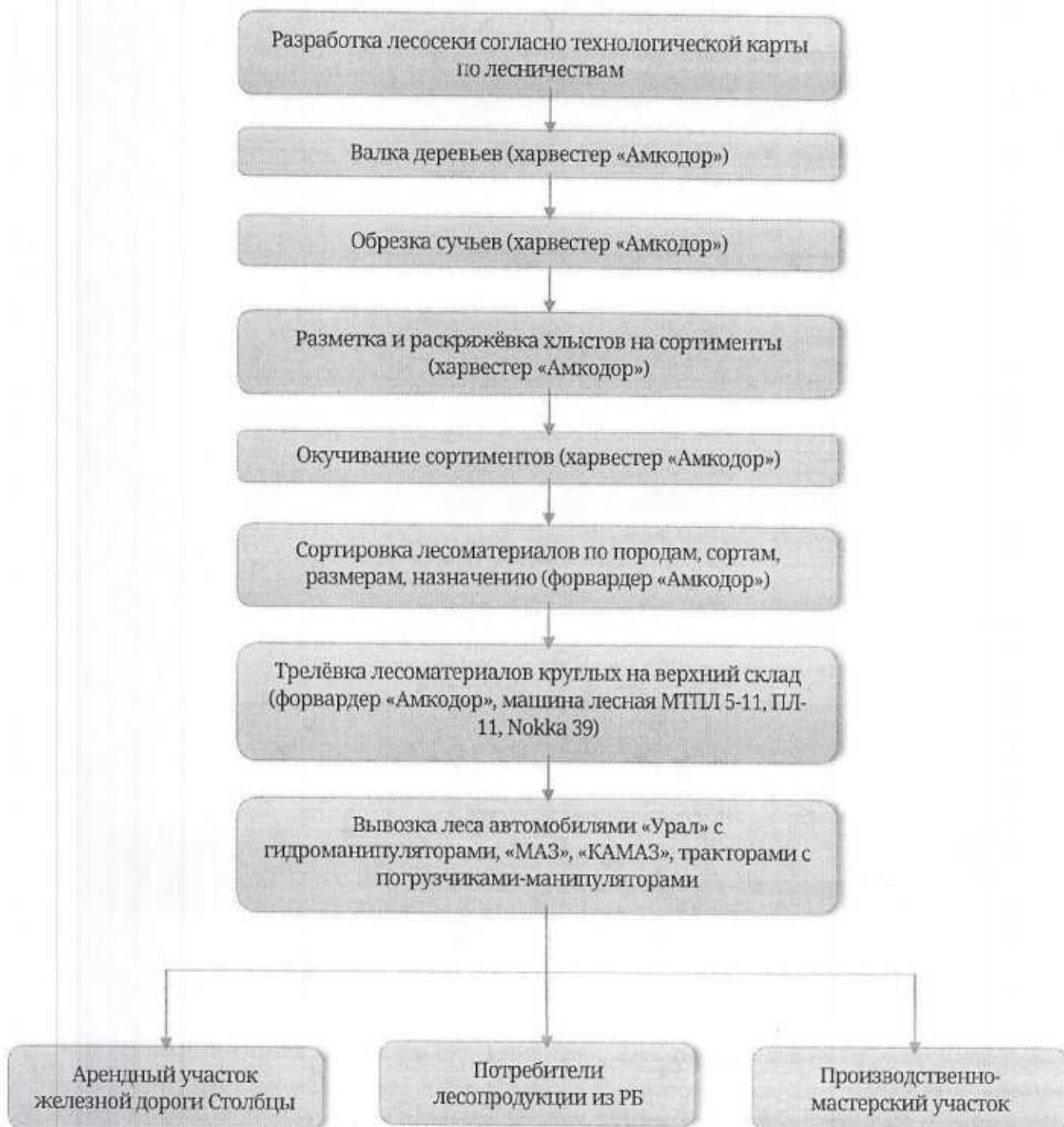
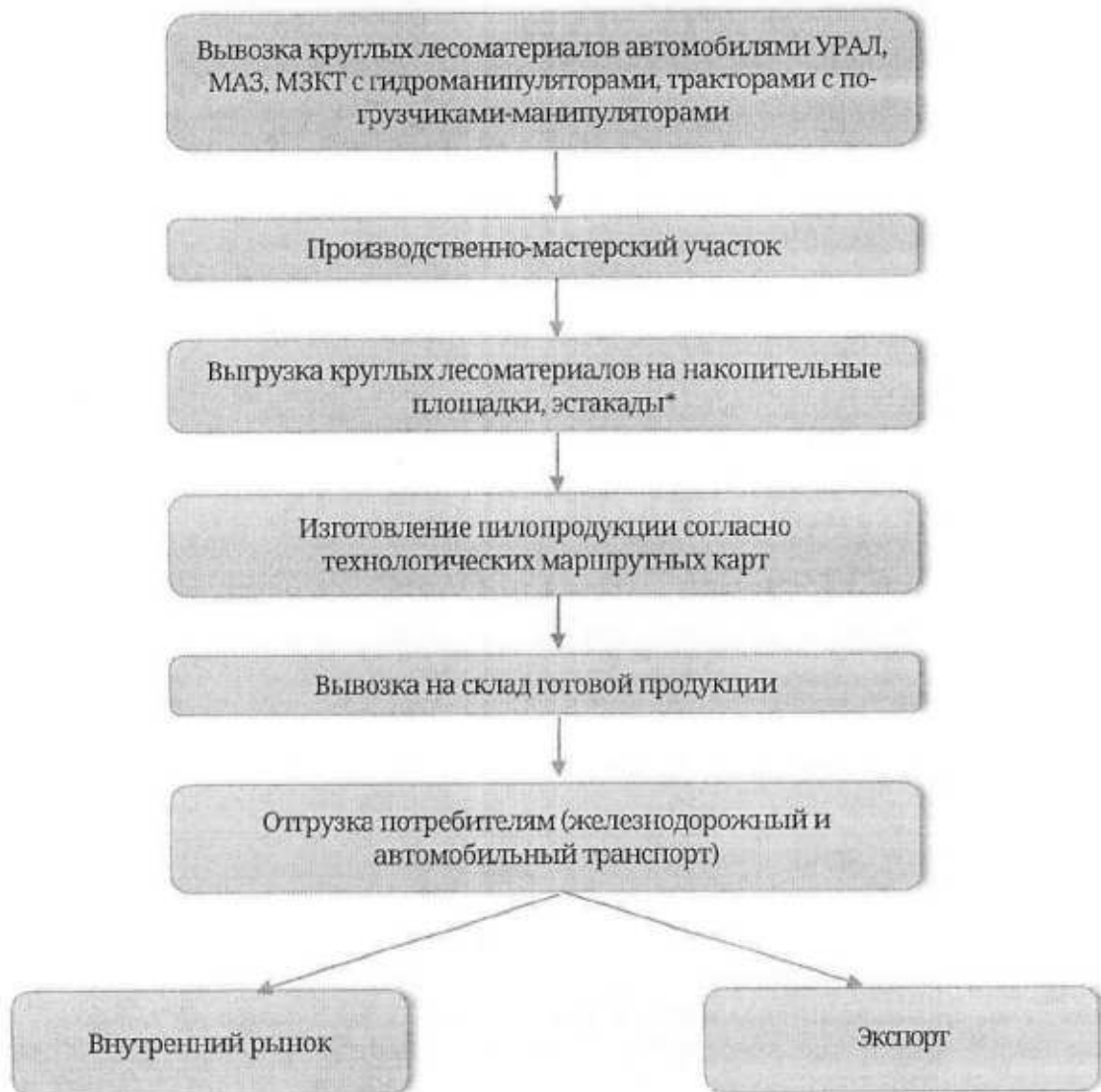
ПРИЛОЖЕНИЕ Е.1*(обязательное)***ТЕХНОЛОГИЧЕСКАЯ СХЕМА ЗАГОТОВКИ ЛЕСОМАТЕРИАЛОВ КРУГЛЫХ
МНОГООПЕРАЦИОННОЙ ТЕХНИКОЙ
СТОЛБЦОВСКОГО ЛЕСХОЗА**

Схема Е.2

ПРИЛОЖЕНИЕ Е.2*(обязательное)***ТЕХНОЛОГИЧЕСКАЯ СХЕМА ПРОИЗВОДСТВА ПРОДУКЦИИ НА
ПРОИЗВОДСТВЕННО-МАСТЕРСКОМ УЧАСТКЕ
СТОЛЬЦОВСКОГО ЛЕСХОЗА**

** - на данной технологической стадии возможно смешение сертифицированной и несертифицированной продукции*

Схема Е.3

ПРИЛОЖЕНИЕ Ж*(обязательное)***ПЕРЕЧЕНЬ ДОКУМЕНТОВ, УСТАНОВЛИВАЮЩИХ
ТРЕБОВАНИЯ К СКЛАДИРОВАНИЮ И ХРАНЕНИЮ
СЫРЬЯ И МАТЕРИАЛОВ**

1. ГОСТ 9014.0-75 «Лесоматериалы круглые. Хранение. Общие требования».
2. ГОСТ 3808.1-2019 «Пиломатериалы и заготовки хвойных пород. Атмосферная сушка и хранение».
3. ГОСТ 7319-2019 «Пиломатериалы и заготовки лиственных пород. Атмосферная сушка и хранение».
4. СТБ 2427-2015 «Пиломатериалы. Правила приемки, методы контроля, сортировка, маркировка и транспортирование».
5. СТБ 2426-2015 «Лесоматериалы круглые. Правила приемки, методы контроля, сортировка, маркировка и транспортировка».

ПРИЛОЖЕНИЕ 3

(обязательное)

ПЕРЕЧЕНЬ ДОКУМЕНТОВ, УСТАНОВЛИВАЮЩИХ ТРЕБОВАНИЯ К ТРАНСПОРТИРОВАНИЮ, ПОГРУЗОЧНО-РАЗГРУЗОЧНЫМ РАБОТАМ

1. ТМК №10 «Погрузочно-разгрузочные работы автокраном».
2. ТМК №12 «Погрузочно-разгрузочные работы консольно-козловым краном».
3. ТМК №13 «Погрузочно-разгрузочные работы автопогрузчиком».
4. ТМК №19 «Погрузочно-разгрузочные работы гидроманипулятором».
5. ТМК №31 «Погрузочно-разгрузочные работы на железнодорожной станции».
6. СТБ 2426-2015 «Лесоматериалы круглые. Правила приемки, методы контроля, сортировка, маркировка и транспортировка».
7. СТБ 2427-2015 «Пиломатериалы. Правила приемки, методы контроля, сортировка, маркировка и транспортирование».

ПРИЛОЖЕНИЕ И*(обязательное)***СХЕМА УЧЁТА ИДЕНТИФИКАЦИИ СЫРЬЯ
И ГОТОВОЙ ПРОДУКЦИИ
ПО ДОКУМЕНТАЦИИ НА ПМУ «ОКИНЧИЦЫ»**

ПРИЛОЖЕНИЕ К

КАРТА ИДЕНТИФИКАЦИИ

№ п/п	Наименование этапа идентификации	Объект идентификации	Метод идентификации	Порядок идентификации	Место проведения идентификации	Ответственное лицо	Оформление результатов
1.							
2.							
3.							

ПРИЛОЖЕНИЕ Л

**ОБРАЗЕЦ ЗНАКА ИДЕНТИФИКАЦИИ
НЕ СЕРТИФИЦИРОВАННОГО СЫРЬЯ**

